

# 家居機電

## 〈電力、氣體、升降機及自動梯〉

### 安全

### 核對項目表



## 1. 電力法例

- 1.1 由於大部分的電器在使用時會發出熱力，所以在電器周圍要留有足夠的散熱空間，否則電器會有機會因過熱而引致損壞及火警。

你是否在電器周圍留有足夠的散熱空間呢？  是  否

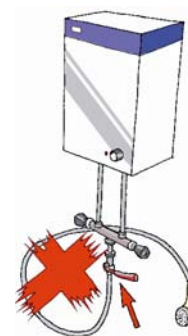
- 1.2 電器(例如電風扇、吸塵機等)在長期使用後，部分位置可能會被塵埃覆蓋，需要定期遵照說明書的指示清理。另外，一些電器(例如洗衣機、電熱水爐、冷氣機等)的零件亦會因長期使用而耗損，影響其可靠及安全，因此應聘請有經驗的技師進行定期檢查及保養。

你是否為電器安排定期的保養？  是  否

- 1.3 使用電器前要留意電器的耗電量，不應把耗電量大的電器(例如洗衣機、微波爐、電暖爐等)接駁到同一插座，否則插座有機會負荷過重，造成火警危險。

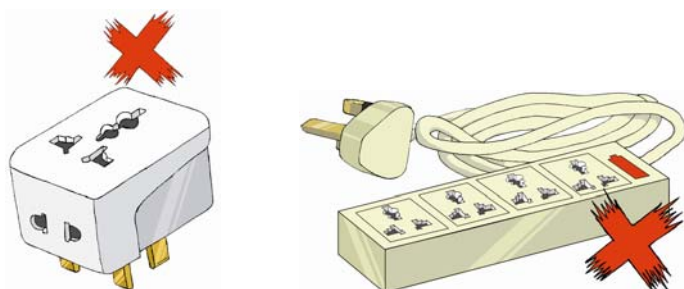
你是否把耗電量大的電器接駁到獨立插座？  是  否

- 1.4 花灑式電熱水爐儲水缸內的壓力是經出水喉管釋放出來，所以出水喉管不可加裝何開關水掣，或接駁到洗手盆和浴缸，否則有可能造成儲水缸的壓力過大，而引致爆炸。



你是否確保家中的花灑式電熱水爐(如是)沒有加裝任何開關水掣，或接駁到洗手盆和浴缸？  是  否

- 1.5 必須選購及使用裝有符合安全規格的三腳插頭的電器及符合安全規格的萬能蘇和施板，千萬不要使用兩腳插頭及有不規則插孔的萬能蘇和施板，因為兩腳插頭並不能穩固地接駁到不規則插孔中，容易造成接觸不良而引致火警。



你是否選購及使用裝有符合安全規格的三腳插頭的電器及符合安全規格的萬能蘇和施板？

是

否

- 1.6 電力裝置需要定期保養，以確保其可靠及安全。法例規定，一般大廈的公用電力裝置，若其允許負載量超過 100 安培，裝置擁有人(包括各單位的業主、租客、住客、業主立案法團及物業管理公司)必須為該裝置每 5 年安排 1 次檢查、測試及領取證明書。

你是否為居住大廈的固定電力裝置每 5 年安排 1 次定期檢測？

是

否

- 1.7 為保障電力工程的質素，法例規定在本港進行任何電力工程（例如裝修工程中包括的電氣部分），裝置擁有人都必須聘用註冊電業承辦商承造，否則即屬違法。註冊電業承辦商的資料可以於各區民政事務處諮詢服務中心及九龍灣啓成街 3 號機電工程署的客戶服務部查閱，你亦可在機電工程署網頁下載：[www.emsd.gov.hk](http://www.emsd.gov.hk) -> 保障公眾安全 -> 電力 -> 登記名冊

你是否確保物業內的電力裝置是由註冊電業承辦商安裝？

是

否

## 2. 氣體安全法例

- 2.1 獲批准的家用（低壓）氣體接駁軟喉上，會印有軟喉的使用壽命屆滿日期（全不銹鋼軟喉則沒有使用期限）。如你家裡爐具的氣體接駁軟喉已過使用期限，請你立即安排註冊氣體工程承辦商為你更換。

你家裡爐具的氣體接駁軟喉上顯示的使用期限是否已過？  是  否



- 2.2 根據《氣體安全條例》規定，以非金屬物質製造的氣體軟喉接駁氣體爐具，其長度不可超逾 2 米。如你家裡接駁氣體爐具的氣體軟喉長度超逾 2 米，請你立即安排註冊氣體工程承辦商為你更換或作出適當更改，從而使氣體軟喉的長度不超逾 2 米。

你家裡接駁氣體爐具的氣體軟喉長度是否超逾 2 米？  是  否

- 2.3 連接石油氣瓶的調壓器上，會顯示調壓器的使用壽命屆滿日期。如你家裡的石油氣瓶調壓器已過使用期限或沒有顯示更換日期，請你立即安排瓶裝石油氣分銷商或註冊氣體工程承辦商為你更換。

你家裡的石油氣瓶調壓器上顯示的使用期限是否已過？  是  否



- 2.4 根據《氣體安全條例》規定，任何人士必須獲有關註冊氣體供應公司的書面批准，方可成為該公司的瓶裝石油氣分銷商。獲批准的瓶裝石油氣分銷商會於店舖內展示由所屬註冊氣體供應公司發出的證書及於發票上顯示註冊氣體工程承辦商號碼作為市民識別。請你於購買瓶裝石油氣時，確認是向獲批准的瓶裝石油氣分銷商購買瓶裝石油氣。

*你是否在獲批准的瓶裝石油氣分銷商購買瓶裝石油氣？*  是  否

- 2.5 根據《氣體安全條例》規定，儲存標稱總容水量超過 130 升（約 50 公斤）的石油氣（包括空瓶），即屬違法。你應該要求瓶裝石油氣分銷商於送遞石油氣時，收回空瓶，以防止過量儲存石油氣而觸犯氣體安全條例。

*你是否有要求瓶裝石油氣分銷商於送遞石油氣時，收回空瓶，以防止過量儲存石油氣？*  是  否

- 2.6 你應最少每十八個月，直接或透過註冊氣體供應公司或其代理人(如氣體分銷商)，安排註冊氣體工程承辦商為你家中的氣體裝置檢查或保養一次，以確保它們在良好狀態操作。

*你是否在過去的十八個月內，已直接或透過註冊氣體供應公司或其代理人(如氣體分銷商)，安排註冊氣體工程承辦商為你家中的氣體裝置作出檢查或保養？*  是  否

### 3. 升降機及自動梯(安全)法例



3.1 被困升降機時應保持冷靜，利用求救警鐘及對講機求助。

*當被困於升降機機廂內時，你是否留在機廂內等候救援呢？*

是  否

3.2 爲了乘客在升降機內的安全：

- 切勿使升降機超載
- 切勿干擾升降機門及設備
- 切勿靠近升降機門，尤其當升降機門正在開啓或關閉。

*你是否遵守升降機的安全守則呢？*

是  否

3.3 如遇火警時，切勿使用升降機，利用樓梯逃離現場。

*當遇到以上緊急事故時，你是否避免使用升降機呢？*

是  否

3.4 兒童乘搭升降機時，應由成人陪同，而切勿在升降機內玩耍或跳躍。

*你有否在乘搭升降機時照顧你的小孩呢？*

是  否

3.5 使用自動梯時應緊握扶手，切勿在自動梯上行走或奔跑；

*你是否在自動梯上站穩及緊握扶手呢？*

是

否



3.6 乘客切勿站近或接觸梯級邊緣或將身體伸出自動梯的範圍外。

*你是否正確地在自動梯上站立呢？*

是

否

3.7 爲了乘客乘搭自動梯的安全：

- 攜帶大型行李或推著嬰兒車時，切勿乘搭自動梯，乘客應轉乘升降機；
- 照顧及扶穩同行的長者及小孩，以免發生意外。

*你是否遵守自動梯的安全守則呢？*

是

否