

屋苑及住宅大廈之氣體安全

氣體標準事務處

21/12/2022

機電工程署
EMSD



氣體標準事務處

- 執行香港法例第五十一章《氣體安全條例》(Cap. 51)

《氣體安全 (氣體品質) 規例》
(第 51 章, 附屬法例 A)
Gas Safety (Gas Quality) Regulations
(Cap. 51 sub. leg. A)

C-1

版本日期
Version date
19.8.2021

經核證文本
Verified Copy

(《法例發布條例》(第 614 章) 第 5 條)
(Legislation Publication Ordinance (Cap. 614), section 5)

如某內頁的頁底標明:

- “經核證文本”; 及
 - 以下列表顯示的該頁的最後更新日期。
- 該頁所載條文即視作於上述“版本日期”的正確版本。

此文本所載條文, 如並非正在實施, 會有附註作說明。

A provision is presumed to be correctly stated as at the above version date if it is on a page marked at the bottom with:

- the words “Verified Copy”; and
- the last updated date shown in this table for the page.

Any provision included in this copy that is not in force is marked accordingly.

條文 Provision	頁數 Page number	最後更新日期 Last updated date
整條 Whole	1—8	19.8.2021

尚未實施的條文 / 修訂 —
尚未實施的條文及修訂的資料, 可於「電子版香港法例」(<https://www.elegislation.gov.hk>) 閱覽。

Provisions / Amendments not yet in operation —
Please see Hong Kong e-Legislation (<https://www.elegislation.gov.hk>) for information of provisions and amendments not yet in operation.

- 以確保香港市民可以安全及可靠地使用氣體燃料

《氣體安全條例》(Cap. 51)

為安全目的而管制氣體的

油庫



燃氣鼓



燃氣爐具



燃氣生產廠房



燃氣運送車輛



地下燃氣管道



- 進口
- 生產
- 儲存
- 運送
- 供應及使用

並對有關連及附帶的事項作出規定

燃氣供應網路



約**3700**公里地下氣體喉管

1000多個調壓器

家用工商業氣體用戶：
230多萬



調壓器

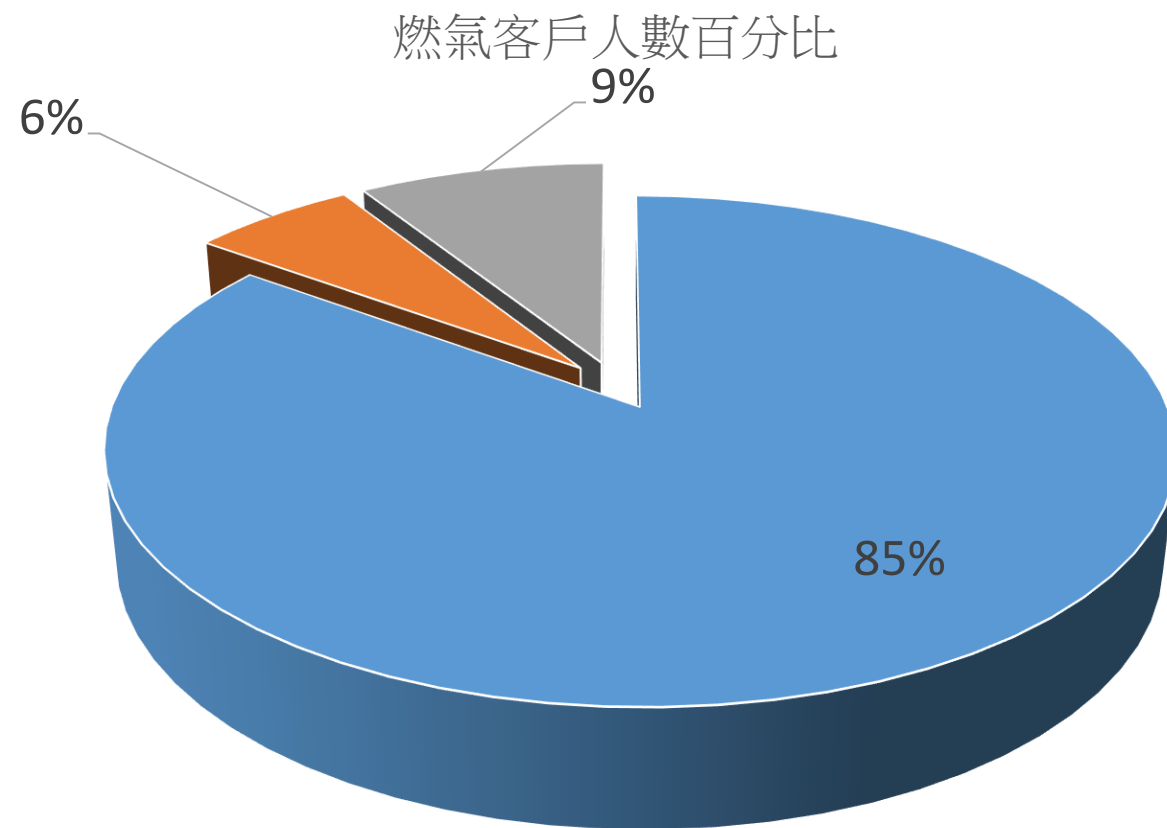
機電工程署
EMSD



香港燃氣種類 (包括家用及工商業用)

- 煤氣
- 石油氣 (瓶裝)
- 石油氣 (中央管道供應)

*天然氣 及 代天然氣

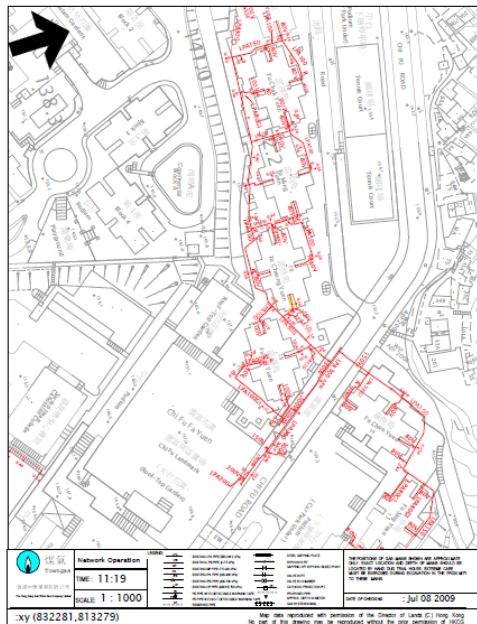


■ 煤氣 ■ 石油氣 - 瓶裝 ■ 石油氣 - 管道輸送

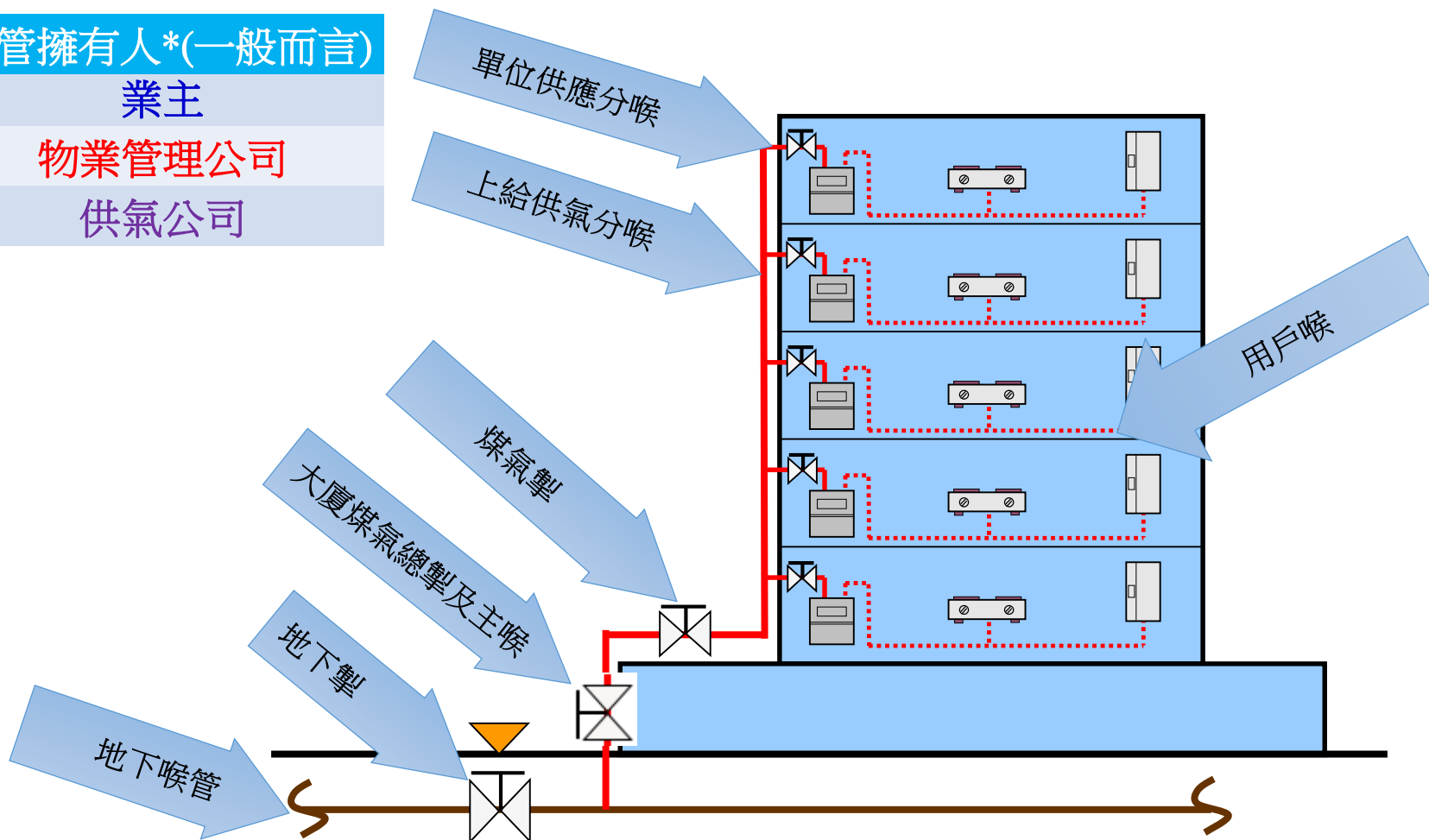


屋苑及住宅大廈的供氣系統（煤氣）

氣體喉管類別	喉管擁有人*(一般而言)
用戶喉	業主
供氣分喉	物業管理公司
供氣主喉	供氣公司



屋苑範圍內的地下氣體
喉管分佈圖則



* 如需確認氣體喉管擁有人，可於土地註冊處網站內查閱屋苑/大廈公契。



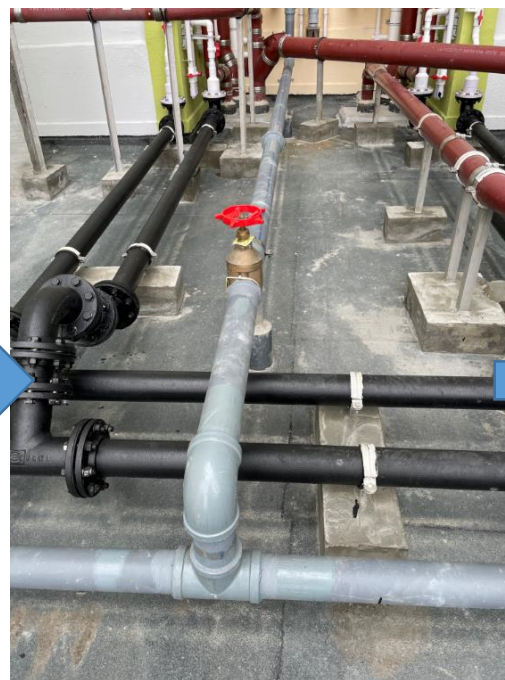
屋苑及住宅大廈的供氣系統（煤氣）



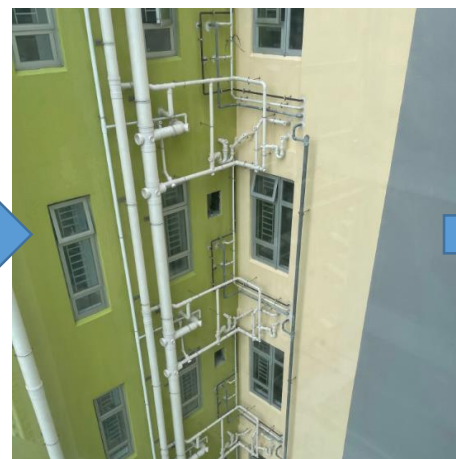
地下掣



煤氣喉總掣及
主上升喉管



煤氣掣






上給供氣分喉及分層喉管

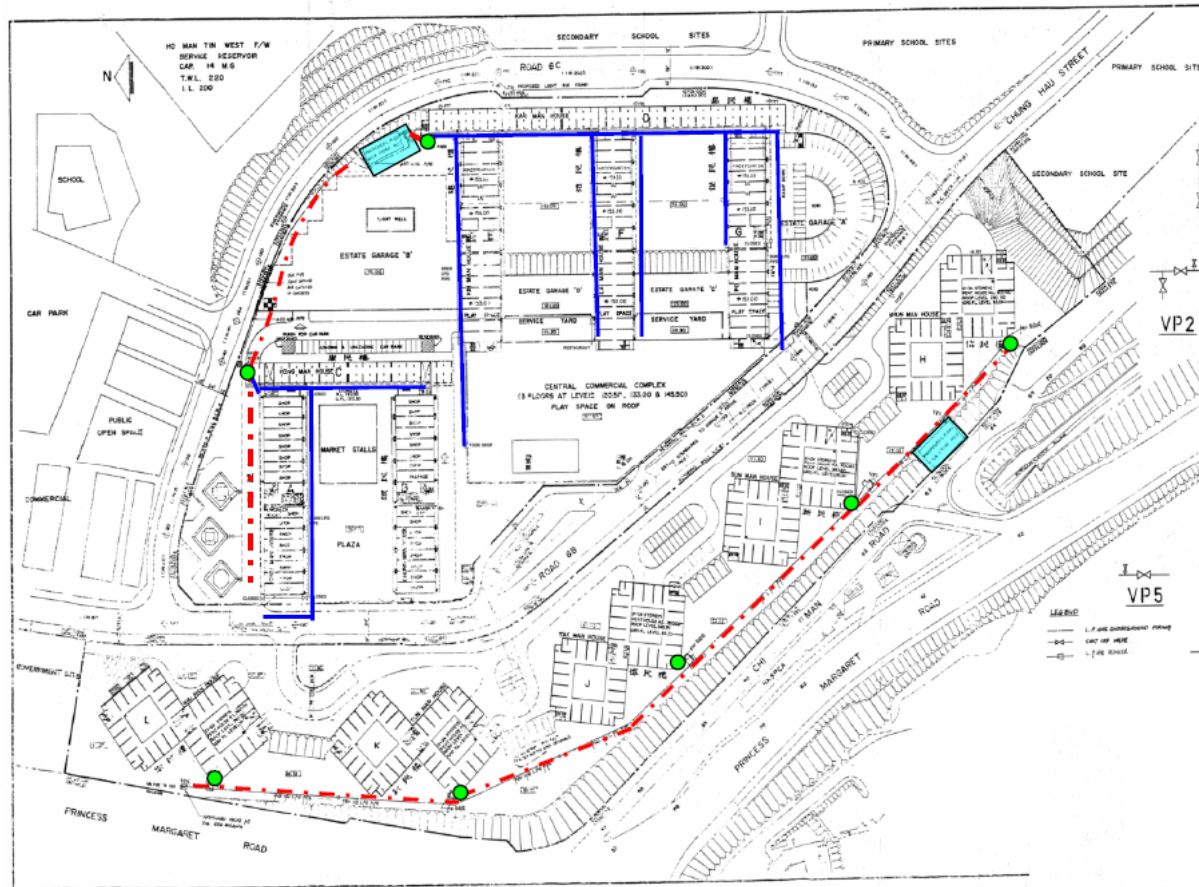


用戶喉



屋苑及住宅大廈的供氣系統 (石油氣儲存庫)

-  石油氣儲存庫
-  地下管道
-  地面管道
-  上給供氣分喉

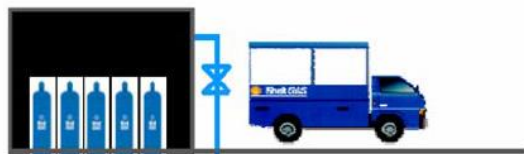


屋苑及住宅大廈的供氣系統（石油氣系統）

氣瓶供應 (瓶裝石油氣)



管道式石油氣瓶儲存間

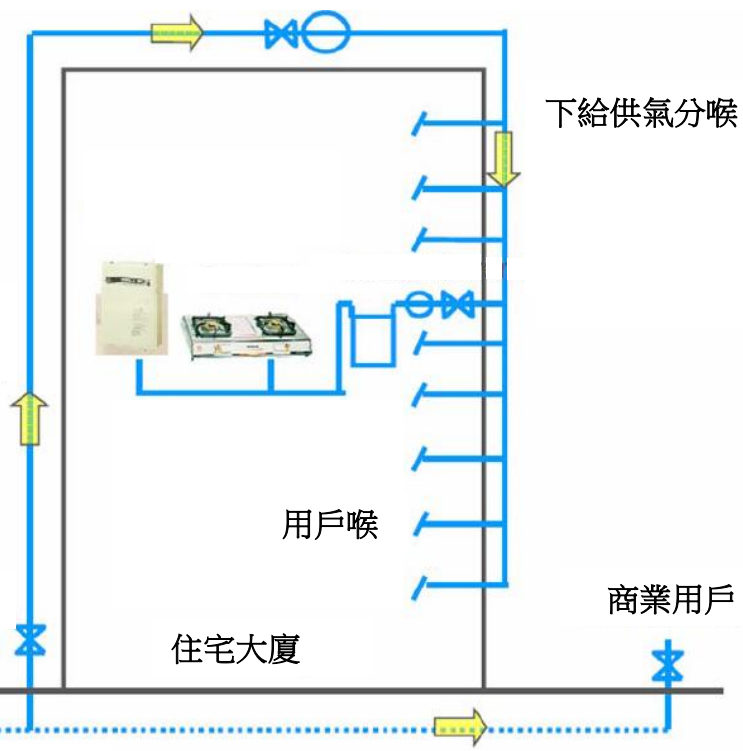


上給供氣分喉

大型石油氣庫



供氣主喉閥



下給供氣分喉

用戶喉

住宅大廈

商業用戶

氣體喉管類別	喉管擁有人*(一般而言)
用戶喉	業主
供氣分喉	物業管理公司
供氣主喉	供氣公司

* 如需確認氣體喉管擁有人，可於土地註冊處網站內查閱大廈公契。



室內裝修工程引致氣體喉管損壞

- 單位裝修工程
- 裝修工人未了解室內氣體喉管路徑
- 引致氣體洩漏



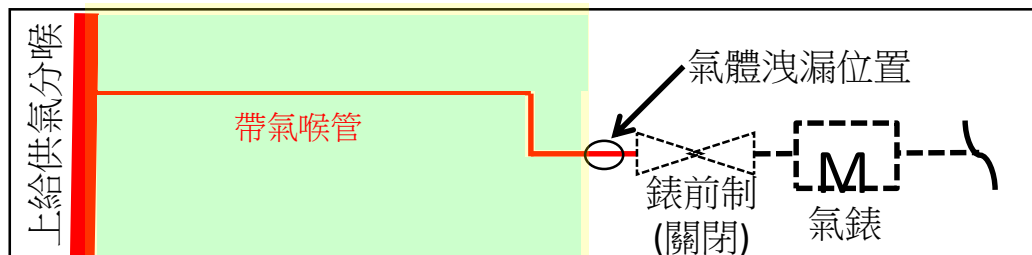
室外



清拆工程



室內原貌



戳破屋苑範圍內的地下氣體喉管

- 為了做好防風措施，僱用花農為屋苑範圍內的樹木加上鞏固支架
- 不幸地，花農的鞏固支架，戳破了一條埋藏在花槽附近的氣體喉管，引致氣體泄漏。



工程引致屋苑範圍內的氣體喉管損壞

工人改善消防喉設施時，工人誤將一條氣體喉管當作消防花灑水喉，並在該喉管上鑽孔，導致氣體泄漏及火警。



第五十一章B – 氣體安全(氣體供應)規例

23A. 在氣體喉管附近地方進行工程

(1) 任何人不得在氣體喉管附近地方進行或准許在氣體喉管附近地方進行任何工程，除非他或進行工程的人已於工程展開前採取一切合理步驟以確定該氣體喉管的所在地點及位置。

(2) 在氣體喉管附近地方進行或准許在氣體喉管附近地方進行任何工程的人，須確保採取一切合理措施，以保護該氣體喉管不受因該工程所引起的相當可能會危及安全的損害。



第五十一章B – 氣體安全(氣體供應)規例

任何人違反第23A 條即屬犯法，一經裁定犯法 —

(a) 如屬違反第23A (1) 條，可處第4 級罰款\$25,000 及監禁6 個月；

(b) 如屬違反第23A(2) 條，可處罰款\$200,000 及監禁12 個月，又如屬持續的犯法行為，可加處按每天\$10,000 計的罰款。

建議措施

- 提醒裝修師傅進行工程前，了解大廈/單位內供氣氣體喉管路徑
- 如有疑問 / 困難，可找相關註冊氣體供應公司提供協助
- 另外，提醒註冊氣體工程承辦商進行移除工程時，必須在帶氣喉管掛上氣體喉管標示



避免損壞氣體喉管工作守則

- 任何人不得在氣體喉管附近地方進行或准許在氣體喉管附近地方進行任何工程，除非他或進行工程的人已於工程展開前採取一切合理步驟以確定該氣體喉管的所在地點及位置。



工作前應考慮的安全因素

1. 翻查現有圖紙
2. 地下喉管勘探
3. 挖掘試井
4. 注意挖掘工作安全



氣體安全監督 機電工程署



外牆喉管失修漏氣 居民住客疏散



善用棚架配合氣體立管評估/維修/更換

- 大廈/屋苑進行大維修
- 註冊氣體供應公司/工程承辦商進行
室外氣體喉管狀況評估
- 適時進行維修及更換



大廈維修工程干擾氣體器具運作

- 大廈進行大維修
- 維修工人用膠布覆蓋氣體熱水爐煙道
- 令熱水爐的燃燒廢氣未能正常排出
- 住客用戶使用熱水爐時，不適送院



第五十一C章 – 氣體安全(裝置及使用)規例

(2)任何人不得做任何事影響氣體配件、或影響與該配件連同使用的煙道或通風設備，以致其後使用該配件時，對任何人或財產構成危險。

任何人違反第6的條文，即屬犯法，一經裁定犯法，可處第2級罰款5,000元。

網購非本地氣體熱水爐出事！27歲女中一 氧化碳毒入院



- 確保氣體熱水爐已獲得機電工程署批准及附有「GU」標誌。
- 無論安裝、更換、維修或拆除氣體用具，都必須由註冊氣體工程承辦商僱用的註冊氣體裝置技工進行。
- 如察覺有氣體洩漏的跡象，在確定本身安全的情況下，立即關閉氣體總掣，以及通知爐具代理商派員處理。
- 每18個月就進行一次定期安全檢查。
- 若爐具操作有異，應立即停用，並通知有關爐具代理商檢查或維修。
- 更換過期氣體接駁軟喉
- 勿安裝超過1米長的橡膠氣體接駁軟喉



第五十一D章 – 氣體安全(氣體裝置技工及氣體工程承辦商註冊)規例

- **3(1).** 可親自進行氣體裝置工程的人
- 任何人如非同時是註冊氣體裝置技工及
- (a) 註冊氣體工程承辦商; 或
- (b) 註冊氣體工程承辦商的僱員,
- 均不得親自進行任何氣體裝置工程。

任何人違反第3(1) 或12(1) 條，即屬犯法，一經裁定犯法，可處罰款\$25,000及監禁6個月，如屬持續的犯法行為，可加處按每天\$2,000 計的罰款。



總結: 氣體安全注意事項

- 了解屋苑/大廈內的氣體裝置以及喉管路徑
- 為屋苑/大廈內氣體喉管安排定期安全檢查 (每18個月)
- 選用有 G U 標誌的氣體爐具
- 定期檢視及翻新屋苑內的氣體喉管以及其標示，應聘用合資格註冊氣體工程承辦商進行翻新工程
- 應保存/更新屋苑內的氣體喉管路徑圖及通知屋苑工程承辦商以避免損壞氣體喉管
- 如發現屋苑/大廈內有任何異常/氣體洩漏情況，應立即通知註冊氣體供應公司以作跟進
- 與石油氣應具報氣體裝置擁有人協調，每年安排勝任人士作檢查並妥善存檔，於檢查後四星期內提交予機電工程署作紀錄

業主立案法團 /
氣體用戶



註冊氣體供
應公司

物業管理公司

機電工程署
EMSD



氣體安全宣傳短片



氣體安全宣傳單張

避免損壞屋苑 / 樓宇單位內的氣體裝置

物業管理公司 / 工程承辦商進行小型工程須知

物業管理公司及工程承辦商在屋苑 / 樓宇單位內進行小型工程(包括拆卸、室內外裝修等工程)之前,須確保施工人員採取一切合理步驟及措施,避免損壞氣體裝置,並留意以下事項:

避免損壞暗藏的氣體喉管

- 確認施工範圍內及附近的外露或暗藏(天花 / 牆身 / 地台內)氣體裝置(包括氣體喉管)的位置及其供氣狀況。
- 留意帶氣喉管的標示,避免誤認氣體喉管為廢喉,縱使單位已停止使用燃氣,亦須假設氣體喉管仍然帶氣。
- 向註冊氣體供應公司或物業管理處了解暗藏的氣體喉管位置,並索取喉管路線圖(如有)及相關資料。
- 使用金屬探測器,勘測暗藏的氣體喉管位置。
- 清晰標示氣體喉管的位置,以確保進行工程的人員清楚了解氣體喉管的位置並須採取合理的安全保護措施。

進行工程期間,須採取一切合理措施保護氣體喉管不受破壞,包括:

- ▶ 使用手提工具進行打擊工程時,須與氣體喉管保持足夠的安全距離。
- ▶ 在氣體喉管附近進行切割工程時,應使用分隔板保護氣體喉管。
- ▶ 如有需要,應向註冊氣體供應公司安排暫停氣體供應。
- ▶ 確認氣體緊急控制閥位置,以便在緊急情況下立即截斷氣體供應。

若懷疑損壞了氣體喉管而造成氣體洩漏,應當如何處理?

- 應立即關掉氣錶上游的緊急控制閥,以截斷氣體供應。
 - 弄熄所有明火並盡量打開所有門窗,讓氣體消散。
 - 切勿使用電話或開關任何電掣。
 - 若漏氣情況嚴重,應立即離開有關單位並通知鄰居疏散。
 - 撥打999求助及致電下列有關的註冊氣體供應公司24小時緊急熱線:
- | | |
|-----------------|-----------|
| 香港中華煤氣有限公司 | 2880 6999 |
| 埃克森美孚香港有限公司 | 2435 4511 |
| 依時能源有限公司 | 2435 4511 |
| 特爾高能源有限公司 | 2322 2000 |
| 香港電氣有限公司 | 2322 2000 |
| 中石化(香港)石油控股有限公司 | 2433 2111 |

小心避免
破壞氣體喉管



所有氣體裝置工程,須聘用註冊氣體工程承辦商進行。註冊氣體工程承辦商的名單可掃描二維碼或於網址 http://www.emsd.gov.hk/filemanager/tc/content_261/overall_RGC.pdf 查閱。



查詢電話: 1823
網址: www.emsd.gov.hk

機電工程署
氣體安全監督



緊記更換老化氣體喉管



每18個月安排氣體安全檢查

- 留意樓板 / 假天花內老化及暗藏氣體喉管的氣體洩漏風險

每18個月

氣體喉管



提防大廈滲水問題引致氣體喉管銹蝕及洩漏

盡早更換銹蝕的氣體喉管



提醒裝修工人確認氣體喉管位置,以及避免破壞氣體喉管

裝修家居時應考慮更換老化氣體喉管及轉用明喉

聘請註冊氣體工程承辦商進行氣體裝置工程



請向註冊氣體供應公司或致電1823查詢。

香港中華煤氣有限公司	2880 6999
埃克森美孚香港有限公司	2435 4511
依時能源有限公司	2435 4511
特爾高能源有限公司	2322 2000
香港電氣有限公司	2322 2000
中石化(香港)石油控股有限公司	2433 2111



快靚維修
註冊師傅
社交平台
FOLLOW US ON
SOCIAL MEDIA

機電工程署
EMSD



機電工程署
EMSD

新氣體裝置技工註冊卡 (實體卡及電子卡)

可以換新卡啦~

新氣體裝置技工註冊卡



- 2022年6月20日開始發出新卡及更換舊卡
- 首次換新氣體裝置技工註冊卡，費用全免
- 只需要填寫申請表格
連同證件相片以電郵
或郵寄方式遞交



申請表格可以掃描二維碼或者輸入網址下載:

https://www.emsd.gov.hk/filemanager/tc/content_266/更換新氣體裝置技工註冊卡申請表格.pdf

註冊氣體裝置技工電子卡

註冊技工2022年6月20號開始可以透過「智方便」登入機電署流動應用程式「機電行業通」出示電子卡



示範登入影片:



「機電行業通」



「智方便」

Download on the
App Store

GET IT ON
Google Play

機電工程署
EMSD



謝謝!!