

节能 小贴士 办公室



目录

引言	2
空调及通风设备	3
照明	4
办公室设备	5
影印机和打印机	
传真机	
电脑	
有关网站	7

引言

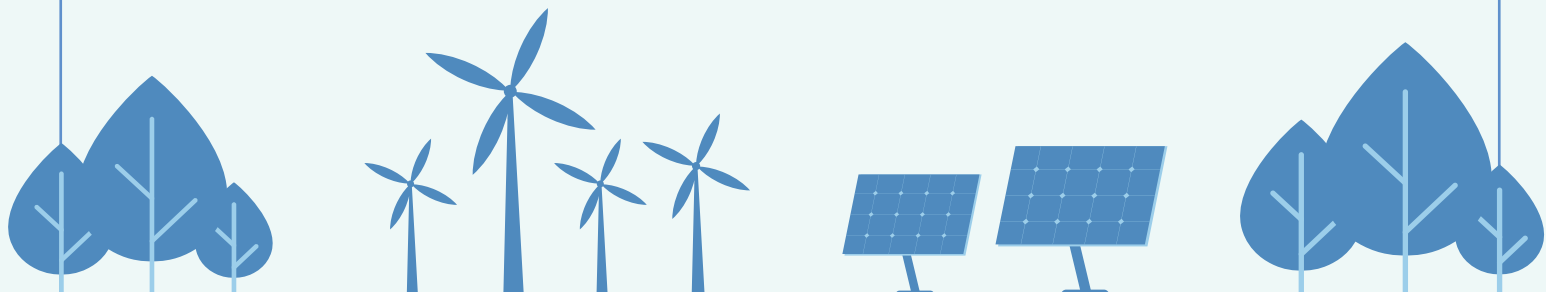
这本小册子 ^ 旨在提供办公室节约能源的方法。

一些简单的办公室节能方法：

- 在夏天，调校并维持空调室温在摄氏 24 至 26 度。
- 在毋需使用办公室设备时，把其关掉。
- 选用附有时间掣或自动关机功能的办公室设备。避免让设备长期或于非办公时间内停留在备用状态。
- 购买办公室设备，选用具有高能源效益的型号，例如那些贴有能源标签的产品。
- 定时保养办公室设备，以维持其最佳能源效益。
- 离开办公室前，安排最后离开的员工检查及关掉所有无需使用的空调、照明和办公室设备的电源。

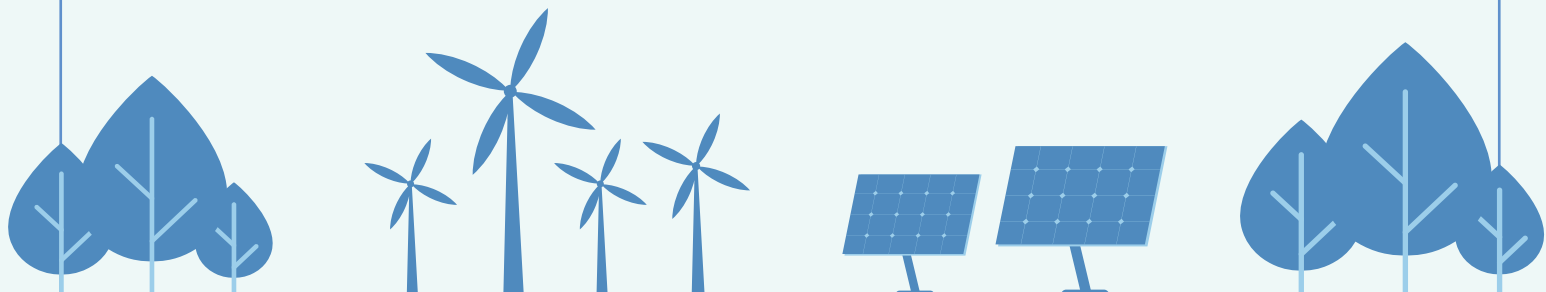
^ 本小册子可从以下网址下载：

http://www.emsd.gov.hk/sc/energy_efficiency/energy_management/publications/index.html



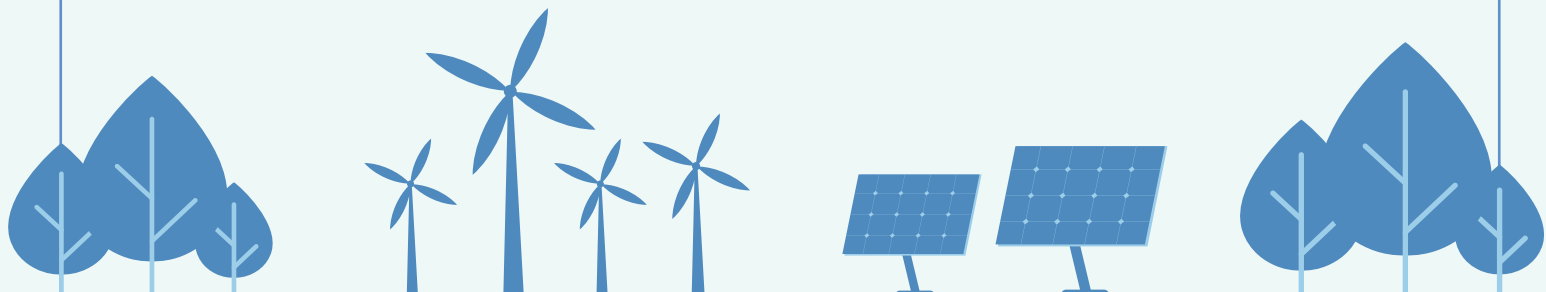
空调及通风设备

- 在夏天，调校并维持空调室温在摄氏 24 至 26 度。
- 在办公室、会议室等房间使用完毕后，应关掉空调及通风设备，并在房间出口贴上「节约能源」标贴以作提示。
- 空调设备开动时，保持门窗紧闭，并拉上窗帘或百叶帘遮挡阳光。
- 把分隔空调区域及非空调区域的门保持紧闭，例如设于办公室与户外地方、升降机大堂、洗手间、储物室等之间的门。
- 关掉不需使用的照明设备和发热器具以减低空调负荷。
- 把空调设备和电风扇结合使用，让凉风分布更均匀。
- 把室内空调设备设定为低扇速。如室内人数增多或冷冻需求增大，可先调高盘管风机的扇速而非调低温度设定。
- 穿轻便衣服，减少使用空调。
- 在较低使用率的区域（例如会议室）安装用户感应器，自动控制空调及通风设备的开关。
- 安装温度计以监察室温，避免房间过冷。
- 定期清洗空调及通风设备的隔尘网。
- 清除阻塞空调及通风设备通风口的物件。



照明

- 使用具有高能源效益的灯具，例如发光二极管灯 (LED) 或整合式紧凑型荧光灯 (省电胆) 等。选购时可参考产品上的能源标签，「1 级」的产品能源效益最高，「5 级」的最低。
- 尽量善用日光。
- 关掉不需使用的照明装置，并在开关掣附近贴上「节约能源」的贴纸，以作提示。
- 当办公室人数不多时，将非必要的照明设备关掉，及采用工作灯直接照明工作的地方，尽量减用一般照明设备。
- 在低使用率的区域，只开启用作安全、保安或其他特殊用途的照明设备。
- 在光线过强的地方，移除过量的照明设备。
- 安装抛物线型的灯光反射器来反射充足的光线，可用较少的光源达致需要的照明水平。
- 在公用地方例如走廊、洗手间，安装用户/ 移动感应器用以控制照明设备的开关。
- 在合适的地点安装照明区域控制器，以便在不使用某些区域时能关掉其照明设备。
- 以使用 LED 的出口指示牌及方向指示牌取代传统的内置照明装置指示牌，既可省电，指示牌的灯源也更长寿。
- 保持所有窗户和照明装置清洁，以达致最佳照明效能。



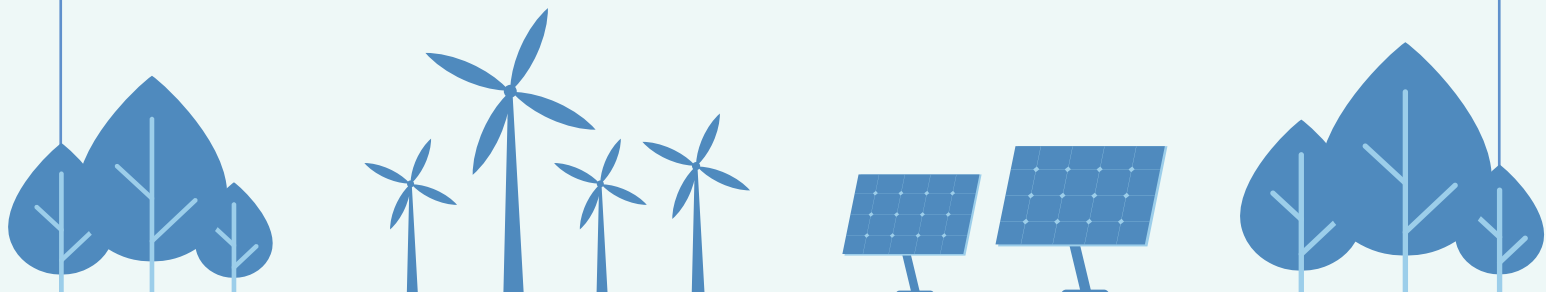
办公室设备

影印机和打印机

- 购买影印机和打印机时，选择具能源效益的型号，例如那些贴有能源标签的产品。
- 使用时间掣或安排最后离开的员工在下班前关掉影印机和打印机，以减少能源消耗。
- 设定影印机和打印机于闲置状态下尽快进入低电量或关闭模式。
- 避免让影印机长期处于备用状态。一台处于备用模式的影印机于一个晚上所浪费的电力，足够影印 700 张 A4 大小的文件。
- 避免让打印机长期处于备用状态。一台桌面打印机在非办公时间处于备用模式所浪费的电力，占该打印机总耗电量的七成。
- 整批复印文件可减少因频密启动影印机而消耗的能源。
- 调整每页文件的版面边界和字体大小，以更有效用纸。
- 在列印前，使用列印预览功能检查及确定文件编排和样式符合要求，减少因列印错误而浪费的纸张及能源。
- 依从制造商或供应商的建议作定期保养。

传真机

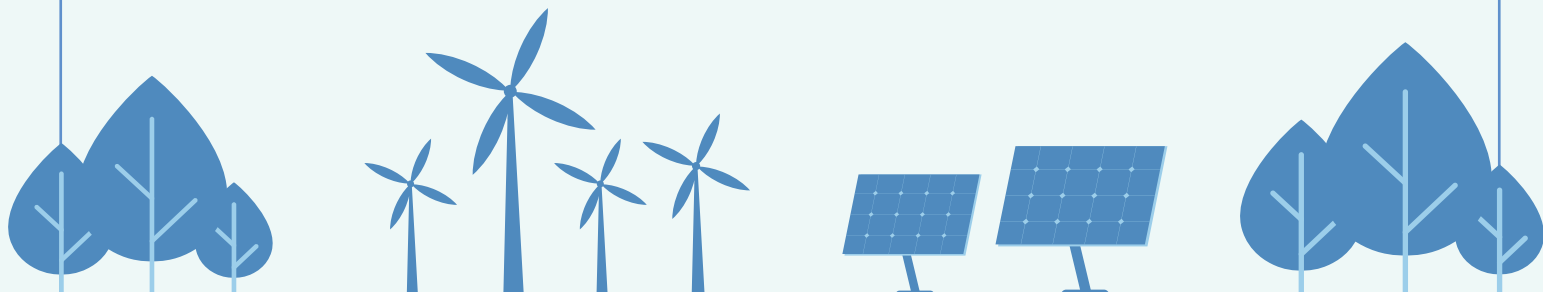
- 购买传真机时，选择具能源效益的型号，例如那些贴有能源标签的产品。
- 若有多部传真机，在非办公时间把传真信息集中转移至其中一部或两部传真机，其余的则可关掉。
- 设定传真机于闲置状态下尽快进入睡眠模式。
- 避免使用全页纸张作传真首页。如有需要，可使用贴纸代替首页，以节省用纸。
- 使用现有电脑接收传真，可节省列印传真所耗用的资源。



办公室设备

电脑

- 购买电脑及显示器时，选择具能源效益的型号，例如那些贴有能源标签的产品。
- 在非办公时间或离开工作间前关掉电脑，以减少耗电量。
- 在周末及公众假期前关掉提供非必要服务的电脑伺服器，以节省能源。
- 使用智能拖板自动关掉周边设备，如显示器和打印机，以减少备用时的能源消耗。
- 关掉显示器比使用「屏幕保护程式」更能节省能源。
- 把显示器光度调较至最低而使用者感觉舒适的水平。
- 透过「电能管理」功能使个人电脑在闲置时进入适当的睡眠或休眠模式。



有关网站

环境局 / 机电工程署－全民节能

<https://www.energysaving.gov.hk/sc/home/index.html>

<https://www.emsd.gov.hk/energyland/sc/home/index.html>

https://ee.emsd.gov.hk/sc_chi/index.html

https://re.emsd.gov.hk/sc_chi/index.html

<https://www.emsd.gov.hk/energylabel/sc/about/background2.html>

https://www.emsd.gov.hk/sc/energy_efficiency/voluntary_energy_efficiency_labelling_scheme/

环境保护署－节能减废低碳生活模式

http://www.epd.gov.hk/epd/sc_chi/how_help/living_style/living.html

水务署－节约用水

<https://www.waterconservation.gov.hk/sc/home/index.html>

港灯－智识用电

<https://sc.hkelectric.com/TuniS/www.hkelectric.com/zh/smart-power-services/smart-home-and-workplace>

中电－节能慳电锦囊

<https://powerconnect.clp.com.hk/zh/CLP-PowerConnect/Energy-Saving-Tips>



机电工程署 能源效益事务处
Energy Efficiency Office
Electrical and Mechanical Services Department
九龙湾启成街 3 号
3 Kai Shing Street, Kowloon, Hong Kong
电话 Tel : (852) 2808 3465
传真 Fax : (852) 2890 6081
网址 Homepage : <http://www.emsd.gov.hk>
电邮 E-mail : eepublic@emsd.gov.hk

2022 版

機電工程署
EMSD

