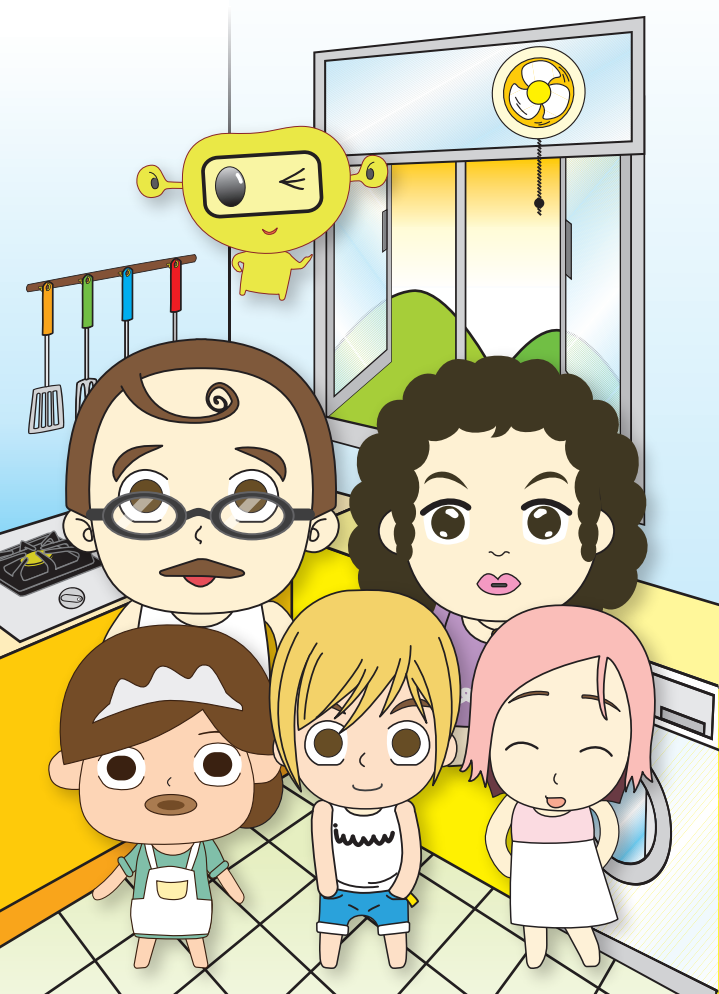


General Household Gas Safety



GAG's Family

Household Gaseous Fuels

The most common household gaseous fuels are town gas and liquefied petroleum gas (LPG). Town gas, whose main constituent is hydrogen and methane, is lighter than air and is transmitted to households via pipes. LPG, a mixture of propane and butane, is heavier than air and is usually pressurized and stored in liquid form in cylinders. There are also central LPG supply systems whereby LPG is delivered to households via pipes.

Both town gas and LPG are safe and reliable gaseous fuels, but inappropriate use of them may cause serious gas accidents. This leaflet covers the important aspects of household gas safety which the domestic consumers should know when using town gas or LPG.

Emergency Handling of Gas Leaks

Pungent odorants are added to town gas and LPG, so that gas leaks can be detected easily. When consumers detect gas leaks, if possible, they should stop the gas flow immediately by turning off the emergency control valves upstream of the gas meters (the main switches of the gas meters). For LPG cylinders, the consumers can disconnect the regulators of the LPG cylinders to cut gas supply.

Extinguish all naked flames and open all windows and doors wide to disperse the gas. Do not use the telephone or operate any electrical switches. Do not touch the switches of any gas appliances. If the gas leak is serious, leave the premises at once and notify your neighbours to evacuate, but do not press any doorbells. After leaving the building by the stairs, dial 999 and notify the Fire Services Department, which will send emergency personnel to the scene.



Safe Use of Gas Appliances

General Safety Guidelines

All domestic gas appliances legally sold in Hong Kong bear the GU Mark, signifying that such models are produced in accordance with recognised international safety standards and have passed the local quality assurance audits. So the public should purchase gas appliances bearing the GU Mark to ensure safety when using them. According to the Gas Safety Ordinance (Cap. 51), the installation, replacement and maintenance of gas appliances must be carried out by registered gas installers employed by registered gas contractors. It is against the law to bring non-approved gas appliances into Hong Kong or for consumers to install gas appliances themselves.



For safety reasons and for the effective performance of the gas appliances, consumers should follow the instructions of the manufacturers when using the appliances.



Safe Use of Gas Cookers

When gas cookers are used, windows must be opened or exhaust fans must be switched on to maintain good ventilation and to supply adequate air for combustion. However, the gas cookers should not be located beside windows to avoid the flames being blown out by strong wind. Gas cookers must be under supervision when in use. Do not leave them unattended when they are operating. Flammable objects must not be placed beside gas cookers. Parents should also educate their children not to play with gas cookers to avoid fire.

The length of the flexible gas tubing connected to the gas cooker must be as short as possible and must not exceed 2 metres. The flexible gas tubing must be replaced prior to the expiry date of its service life. All flexible gas tubing for low pressure applications (gas pressure of not more than 7.5 kilopascals) supplied to

and sold in Hong Kong must be approved by the EMSD. The public should use approved flexible gas tubing imprinted with the wording "EMSD APPROVAL GTXXXX" (XXXX means the approval number) and the expiry date of service life.

Safe Use of Gas Water Heaters

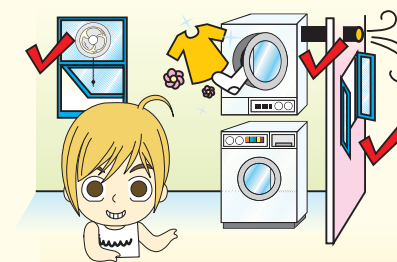
There are several types of gas water heater. Room-sealed gas water heaters, available in different models such as fanned draught and natural draught ones, are the best choice for new and replacement installations. The air intake and flue terminal of this type of heater are outside the external wall, so fresh air for combustion is taken from and combustion products are discharged to outside air; and the heater does not consume or contaminate the air in the room. Most apartments are provided with suitable flue apertures for the installation of room-sealed gas water heaters to serve bathrooms.

If you are still using other types of gas water heaters, we recommend that you replace them with room-sealed ones during regular gas safety checks for the safety of yourself and your family.

Safe Use of Gas Laundry Dryers

Customers must install gas dryers according to the technical guidelines of manufacturers. In general, the exhaust outlet of a gas dryer must be free of obstacles and the exhaust gas must be exhausted to outside air directly. Exhaust ducts should be made of strong galvanized steel sheets and should be as short as possible. The number of bends and the duct length should be kept to a minimum so that the venting of the exhaust gas will not be hindered.

When gas dryers are used, windows must be opened or exhaust fans must be switched on to maintain good ventilation. Do not put too much clothing or dripping clothes into your dryers to avoid overloading.

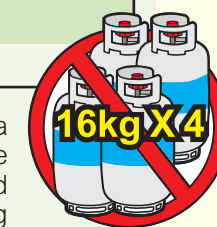


The drying time should not be too long. Flammable clothing (such as thin underwear or clothing made of synthetic fibres) should not be dried by gas dryer to avoid the combustion of clothing which may lead to a fire. Odds and sods should not be placed near gas dryers. Filters should be cleaned frequently to avoid the accumulation of dust, which may hinder the performance of gas dryers.

Storage of LPG Cylinders

According to the Gas Safety Ordinance (Cap. 51), unless specifically approved by the Gas Authority, storing LPG cylinders (including empty cylinders) with a total nominal water capacity of over 130 litres (about 50 kg) is prohibited. The nominal LPG weight of LPG cylinders commonly used in households range from 12 kg to 16kg. For general reference, the following table lists out the maximum number of cylinders permitted for some common sizes of LPG cylinders.

Nominal LPG Weight (kg)	Permitted Number of Cylinders
12-13.5	4
15-16	3



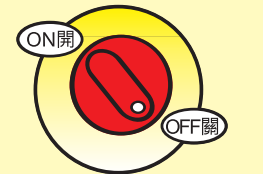
LPG cylinders should be stored upright in a well-ventilated and readily accessible location and kept away from heat and flames, especially when you are exchanging cylinders. As LPG is heavier than air, to avoid accumulation of gas, do not use or keep LPG cylinders below ground level, adjacent to drains or in basements.

Moreover, for public safety, do not put LPG cylinders in public places. Used cylinders should be returned to your LPG distributor as soon as possible and should not be disposed off.



Steps to Exchange LPG Cylinders

1. Extinguish all nearby flames, and do not smoke.
2. Switch off gas appliances.
3. Switch off and disconnect the pressure regulator. Then replace the used LPG cylinder.
4. Re-connect the pressure regulator carefully and firmly and check whether there is smell/sound of gas leaking from the cylinder connection.
5. Switch on the pressure regulator, and check your gas appliances for proper operation.



Make Use of the Services Provided by Approved LPG Distributors

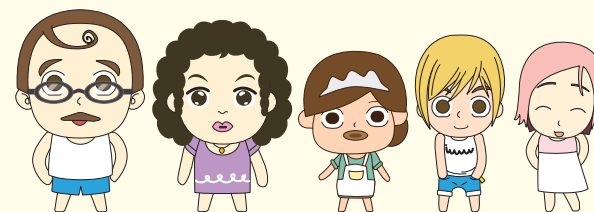
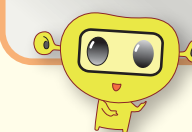
LPG cylinders should be purchased from approved LPG distributors. All LPG distributors are subject to the monitoring of the respective registered gas supply company. Approved LPG distributors would employ registered gas installers to provide services for customers to ensure the safety in using LPG cylinders. An approved LPG distributor would display the certificate issued by the respective registered gas supply company in the shop and would also show the registered gas

contractor number on the invoice for identification. Members of the public may browse the register of approved distributors on the EMSD homepage.

Enquiry

For further details on gas installations, please contact your registered gas contractor, call the Government hotline 1823 or visit the EMSD homepage at

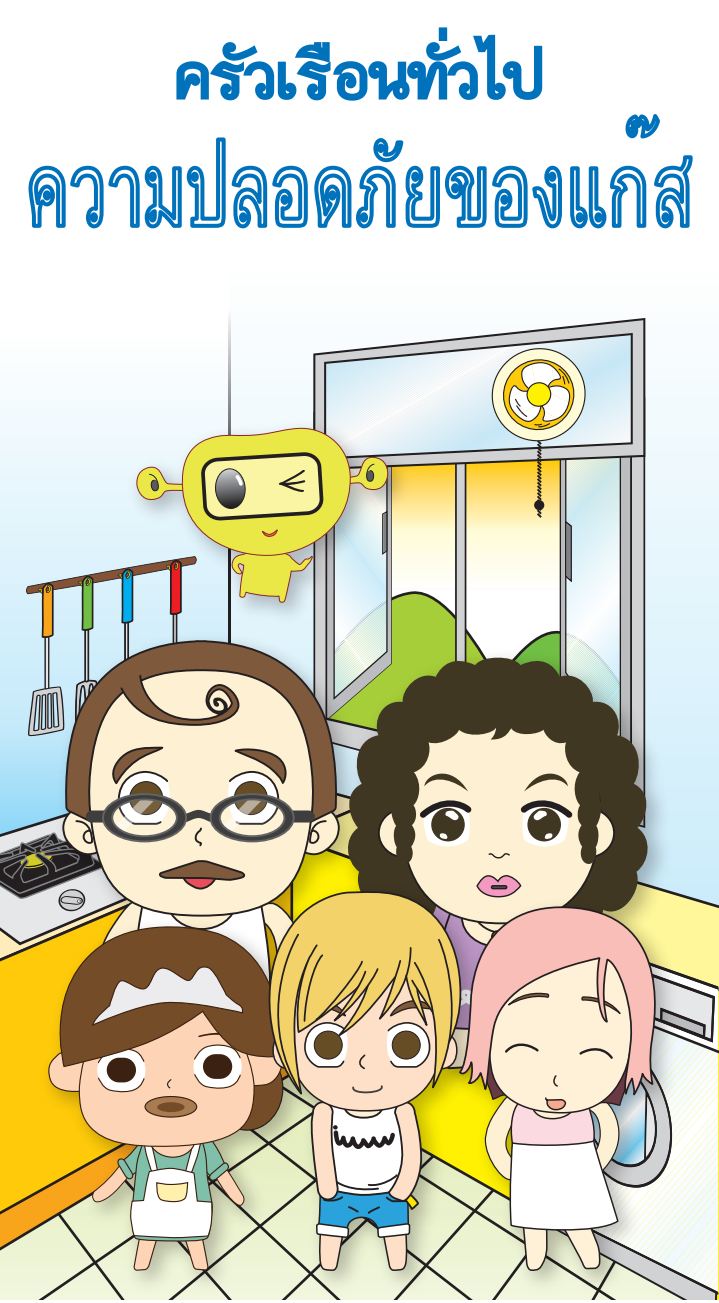
<http://www.emsd.gov.hk>



機電工程署 EMSD

Gas Authority
Electrical and Mechanical Services Department

3 Kai Shing Street, Kowloon, Hong Kong
Fax: 2576 5945 Email: info@emsd.gov.hk



เชื้อเพลิงก๊าซในครัวเรือน

เชื้อเพลิงก๊าซในครัวเรือนที่พบมากที่สุดคือก๊าซในเมืองและก๊าซปิโตรเลียมเหลว (LPG) ก๊าซในเมืองซึ่งมีองค์ประกอบหลักคือไฮโดรเจนและมีเทน มีน้ำหนักเบากว่าอากาศและถูกส่งไปยังครัวเรือนผ่านทางท่อ LPG ซึ่งเป็นส่วนผสมของโพรเพนและบิวเทน นหนักกว่าอากาศ และมักจะถูกอัดความดันและเก็บไว้ในรูปของเหลวในกระบอกสูบ นอกจากนี้ยังมีระบบจ่ายก๊าซ LPG ส่วนกลาง โดยส่งก๊าซ LPG ไปยังครัวเรือนผ่านทางท่อ

ทั้งก๊าซที่ใช้ในเมืองและ LPG เป็นเชื้อเพลิงก๊าซที่ปลอดภัยและเชื่อถือได้ แต่การใช้อย่างไม่เหมาะสมอาจทำให้เกิดอุบัติเหตุทางแก๊สร้ายแรงได้ เอกสารฉบับนี้ครอบคลุมประเด็นสำคัญของความปลอดภัยของก๊าซในครัวเรือน ซึ่งผู้บริโภคในประเทศควรทราบเมื่อใช้ก๊าซในเมืองหรือ LPG

การจัดการในกรณีฉุกเฉินของแก๊สรั่ว

เด็กกลืนดินลงในก๊าซในเมืองและ LPG เพื่อให้สามารถตรวจจับการรั่วไหลของก๊าซได้ง่าย เมื่อผู้บริโภคตรวจพบแก๊สรั่ว หากเป็นไปได้ ควรหยุดการไหลของแก๊สทันทีโดยปิดวาล์วควบคุมฉุกเฉินที่ด้านบนมิเตอร์แก๊ส (สวิตช์หลักของมิเตอร์แก๊ส) สำหรับถังแก๊ส LPG ผู้บริโภคสามารถถอดส่วนควบคุมของถังแก๊ส LPG ออกเพื่อลดการจ่ายก๊าซ

ดับเปลวไฟที่เปลือยเปล่าทั้งหมดและเปิดหน้าต่างทุกบาน และประตูกว้างเพื่อกระจายแก๊ส ห้ามใช้โทรศัพท์หรือใช้สวิตช์ไฟฟ้าใดๆ ห้ามสัมผัสสวิตช์ของอุปกรณ์แก๊สใดๆ หากแก๊สรั่วร้ายแรง ให้ออกจากสถานที่ทันทีและแจ้งให้เพื่อนบ้านทราบให้อพยพ แต่อย่ากดกริ่งประตูใดๆ หลังจากออกจากอาคารข้างบนใด กด 999 และแจ้งแผนกดับเพลิงโดยจะส่งเจ้าหน้าที่ฉุกเฉินไปที่เกิดเหตุ

999

การใช้อุปกรณ์แก๊สอย่างปลอดภัย

แนวทางความปลอดภัยทั่วไป

เครื่องใช้ไฟฟ้าที่ใช้แก๊สในประเทศทั้งหมดที่จำหน่ายอย่างถูกกฎหมายในฮ่องกงมีเครื่องหมาย GU ซึ่งหมายความว่ารุ่นดังกล่าวผลิตขึ้นตามมาตรฐานความปลอดภัยสากลที่เป็นที่ยอมรับ และผ่านการตรวจสอบการประกันคุณภาพในท้องถิ่น ดังนั้นประชาชนจึงควรซื้ออุปกรณ์แก๊สที่มีเครื่องหมาย GU เพื่อความปลอดภัยในการใช้งาน ตามกฎหมายว่าด้วยความปลอดภัยของแก๊ส (Cap. 51) การติดตั้ง การเปลี่ยน และการบำรุงรักษาอุปกรณ์ที่ใช้แก๊สจะต้องดำเนินการโดยผู้ติดตั้งแก๊สที่ลงทะเบียนซึ่งว่าจ้างโดยผู้รับเหมาแก๊สที่ลงทะเบียน การนำอุปกรณ์ที่ใช้แก๊สที่ไม่ได้รับการรับรองเข้ามาในฮ่องกงหรือให้ผู้บริโภคติดตั้งอุปกรณ์ที่ใช้แก๊สด้วยตนเองถือเป็นสิ่งผิดกฎหมาย.

เพื่อเหตุผลด้านความปลอดภัยและเพื่อประสิทธิภาพที่มีประสิทธิภาพของอุปกรณ์ที่ใช้แก๊ส ผู้บริโภคควรปฏิบัติตามคำแนะนำของผู้ผลิตเมื่อใช้อุปกรณ์

การใช้เตาแก๊สอย่างปลอดภัย

เมื่อใช้เตาแก๊ส ต้องเปิดหน้าต่างหรือเปิดพัดลมดูดอากาศเพื่อรักษาการระบายอากาศที่ดีและเพื่อให้อากาศเพียงพอสำหรับการเผาไหม้ อย่างไรก็ตาม ไม่ควรวางเตาแก๊สไว้ข้างหน้าต่าง เพื่อหลีกเลี่ยงไม่ให้เปลวไฟปลิวไปตามลมแรง เตาแก๊สต้องอยู่ภายใต้การดูแลเมื่อใช้งาน อย่าปล่อยให้ไวโดยไม่มีใครดูแลขณะใช้งาน ห้ามวางวัตถุไวไฟไว้ข้างเตาแก๊ส ผู้ปกครองควรสอนบุตรหลานไม่ให้เล่นกับเตาแก๊สเพื่อหลีกเลี่ยงการเกิดเพลิงไหม้

ความยาวของท่อแก๊สยืดหยุ่นที่เชื่อมต่อกับเตาแก๊สต้องสั้นที่สุดเท่าที่จะเป็นไปได้และต้องไม่เกิน 2 เมตร ต้องเปลี่ยนท่อก๊าซแบบยืดหยุ่นก่อนวันหมดอายุของการใช้งาน ท่อก๊าซแบบยืดหยุ่นทั้งหมดสำหรับการใช้งานแรงดันต่ำ (แรงดันก๊าซไม่เกิน 7.5 กิโลปาสกาล) ที่จัดหาและจำหน่ายในฮ่องกงจะต้องได้รับการอนุมัติจากEMSD ประชาชนควรใช้ท่อก๊าซแบบยืดหยุ่นที่ได้รับอนุมัติซึ่งมีข้อความ"EMSD การอนุญาต GTXXXX" (XXXX หมายถึงหมายเลขการอนุมัติ) และวันหมดอายุของอายุการใช้งาน

การใช้เครื่องทำน้ำอุ่นแก๊สอย่างปลอดภัย

เครื่องทำน้ำอุ่นแก๊สมีหลายประเภท เครื่องทำน้ำอุ่นแก๊สแบบปิดผนึกในห้อง ซึ่งมีจำหน่ายในรุ่นต่างๆ เช่น แบบพัดลมและแบบธรรมชาติ เป็นตัวเลือกที่ดีที่สุดสำหรับการติดตั้งใหม่และการเปลี่ยนทดแทน ช่องอากาศเข้าและช่องปล่อยควันของเครื่องทำความร้อนประเภทนี้อยู่นอกผนังภายนอก ดังนั้นอากาศบริสุทธิ์สำหรับการเผาไหม้จึงถูกดึงออกมาและผลิตภัณฑ์จากการเผาไหม้จะถูกระบายออกสู่อากาศภายนอก และเครื่องทำความร้อนไม่กินหรือปนเปื้อนอากาศภายในห้อง อพาร์ทเมนต์ส่วนใหญ่มีปล่องควันที่เหมาะสมสำหรับการติดตั้งเครื่องทำน้ำอุ่นแก๊สแบบปิดผนึกในห้องเพื่อใช้ในห้องน้ำ

หากคุณยังคงใช้เครื่องทำน้ำอุ่นแก๊สประเภทอื่นอยู่ เราขอแนะนำให้คุณเปลี่ยนเครื่องทำน้ำอุ่นแบบปิดผนึกในห้องในระหว่างการตรวจสอบความปลอดภัยของแก๊สเป็นประจำ เพื่อความปลอดภัยของคุณเองและครอบครัวของคุณ

การใช้เครื่องอบผ้าแก๊สอย่างปลอดภัย

ลูกค้าจะต้องติดตั้งเครื่องอบแก๊สตามแนวทางทางเทคนิคของผู้ผลิต โดยทั่วไป ช่องระบายอากาศของเครื่องอบแก๊สจะต้องไม่มีสิ่งกีดขวาง และก๊าซไอเสียจะต้องระบายออกสู่อากาศภายนอกโดยตรง ท่อไอเสียควรทำจากแผ่นเหล็กชุบสังกะสีที่แข็งแรงและควรสั้นที่สุด ควรรักษาจำนวนโค้งงอและความยาวของท่อให้น้อยที่สุดเพื่อไม่ให้ขัดขวางการระบายไอเสีย

เมื่อใช้เครื่องทำลมแห้งด้วยแก๊สต้องเปิดหน้าต่างหรือต้องเปิดพัดลมดูดอากาศเพื่อรักษาการระบายอากาศที่ดี อย่าใส่เสื้อผ้ามากเกินไปหรือหยดเสื้อผ้าลงในเครื่องอบผ้าเพื่อหลีกเลี่ยงการใส่เสื้อผ้ามากเกินไป เวลาในการอบแห้งไม่ควรนานเกินไป เสื้อผ้าที่ติดไฟได้ (เช่น ชุดชั้นในบางๆ หรือเสื้อผ้าที่ทำจากเส้นใยสังเคราะห์)

ไม่ควรอบแห้งด้วยเครื่องอบแก๊ส เพื่อหลีกเลี่ยงไม่ให้เสื้อผ้าไหม้ซึ่งอาจนำไปสู่เพลิงไหม้ ไม่ควรวางสิ่งแปลกปลอมและหญ้าไว้ใกล้เครื่องอบแห้งแบบแก๊ส ควรทำความสะอาดตัวกรองบ่อยๆ เพื่อหลีกเลี่ยงการสะสมของฝุ่น ซึ่งอาจขัดขวางการทำงานของเครื่องทำลมแห้งแบบแก๊ส

การจัดเก็บถังแก๊ส LPG

ตามข้อกำหนดด้านความปลอดภัยของแก๊ส (Cap. 51) เว้นแต่จะได้รับการอนุมัติเป็นการเฉพาะจากหน่วยงานแก๊ส ห้ามจัดเก็บถัง LPG (รวมถึงถังเปล่า) ที่มีความจุน้ำรวมเกิน 130 ลิตร (ประมาณ 50 กิโลกรัม) น้ำหนัก LPG ที่ระบุของถัง LPG ที่ใช้กันทั่วไปในครัวเรือนมีตั้งแต่ 12 กก. ถึง 16 กก. สำหรับการอ้างอิงทั่วไป ตารางต่อไปนี้แสดงรายการจำนวนกระบอกสูบสูงสุดที่อนุญาตสำหรับถัง LPG ขนาดทั่วไปบางขนาด

น้ำหนัก LPG	ที่กำหนด (กก.) จำนวนถึงที่อนุญาต
12-13.5	4
15-16	3

ถัง LPG ควรจัดเก็บตั้งตรงในสถานที่ที่มีการระบายอากาศดีและเข้าถึงได้ง่าย และเก็บให้ห่างจากความร้อนและเปลวไฟ โดยเฉพาะอย่างยิ่งเมื่อคุณเปลี่ยนถัง เนื่องจาก LPG นหนักกว่าอากาศ เพื่อหลีกเลี่ยงการสะสมของก๊าซ ห้ามใช้หรือเก็บถัง LPG ไว้ต่ำกว่าระดับพื้นดิน ติดกับท่อระบายน้ำ หรือในห้องใต้ดิน

นอกจากนี้เพื่อความปลอดภัยของสาธารณะไม่ควรวางถัง LPG ในที่สาธารณะ ถังที่ใช้แล้วควรส่งคืนให้กับตัวแทนจำหน่าย LPG ของคุณโดยเร็วที่สุดและไม่ควรทิ้ง

ขั้นตอนการเปลี่ยนถัง LPG

1. ดับเปลวไฟที่อยู่ใกล้เคียงทั้งหมด และห้ามสูบบุหรี่
2. ปิดอุปกรณ์แก๊ส
3. ปิดและถอดตัวควบคุมความดันออกจากรันนิ่งเปลี่ยนถัง LPG ที่ใช้นแล้ว
4. เชื่อมต่อตัวควบคุมความดันกลับเข้ากับวาล์วและแน่นหนาและตรวจสอบว่ามีกลิ่น /เสียงของก๊าซรั่วจากจุดต่อกระบอกสูบหรือไม่
5. เปิดสวิตช์ควบคุมความดัน และตรวจสอบอุปกรณ์แก๊สของคุณว่าทำงานถูกต้องหรือไม่

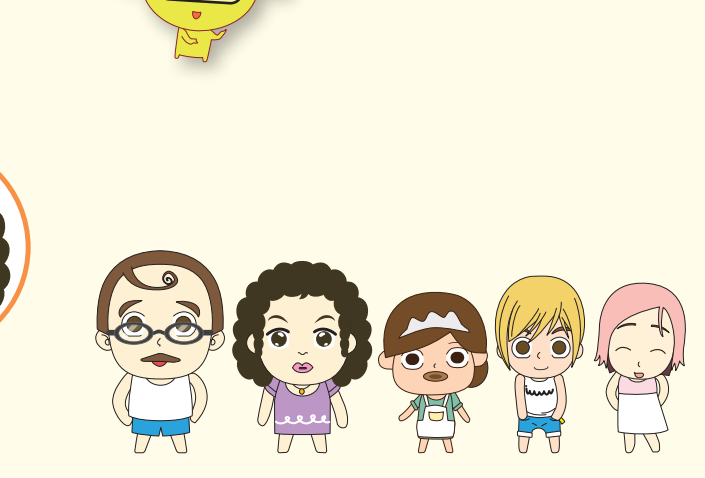
ใช้บริการที่จัดให้โดยผู้แทนจำหน่าย LPG ที่ได้รับอนุมัติ

ถัง LPG ควรซื้อจากผู้จัดจำหน่าย LPG ที่ได้รับอนุมัติ ผู้จัดจำหน่ายก๊าซ LPG ทุกรายอยู่ภายใต้การควบคุมดูแลของบริษัทจัดหาก๊าซที่จดทะเบียนที่เกี่ยวข้อง ผู้จัดจำหน่าย LPG ที่ได้รับอนุมัติจะว่าจ้างผู้ติดตั้งก๊าซที่ลงทะเบียนเพื่อให้บริการแก่ลูกค้าเพื่อความปลอดภัยในการใช้ถัง LPG ผู้จัดจำหน่าย LPG ที่ได้รับอนุมัติจะแสดงใบรับรองที่ออกโดยบริษัทจัดหาก๊าซที่จดทะเบียนที่เกี่ยวข้องในร้านค้า และจะแสดงหมายเลขรับเหมาก๊าซที่จดทะเบียนในใบแจ้งหนี้เพื่อระบุตัวตนด้วยสมาชิกของสาธารณะสามารถเรียกดูทะเบียนของผู้จัดจำหน่ายที่ได้รับอนุมัติได้ที่หน้าแรกของ EMSD

สอบถามรายละเอียดเพิ่มเติม

หากต้องการรายละเอียดเพิ่มเติมเกี่ยวกับการติดตั้งแก๊ส โปรดติดต่อผู้รับเหมาแก๊สของคุณ โทรสายด่วนภาครัฐ 1823 หรือเยี่ยมชมหน้าแรกของ EMSD ได้ที่

<http://www.emsd.gov.hk>



機電工程署 EMSD

การไฟฟ้าส่วนภูมิภาค
ฝ่ายบริการไฟฟ้าและเครื่องกล

3 Kai Shing Street, Kowloon, Hong Kong
โทรสาร: 2576 5945 อีเมล: info@emsd.gov.hk