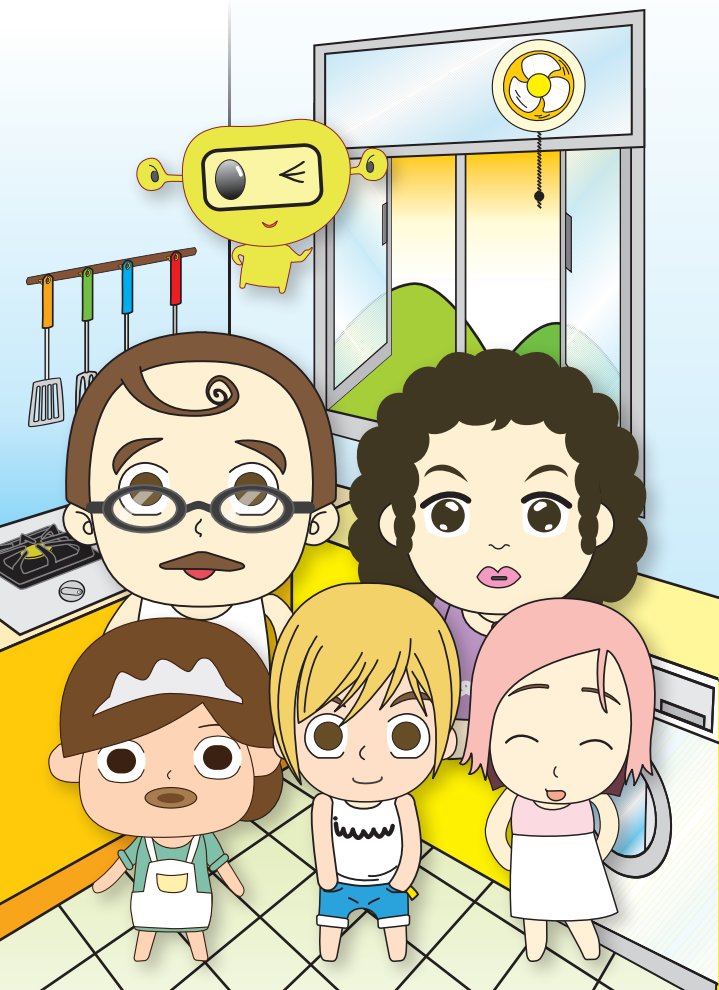


General Household Gas Safety



GAG's Family

Household Gaseous Fuels

The most common household gaseous fuels are town gas and liquefied petroleum gas (LPG). Town gas, whose main constituent is hydrogen and methane, is lighter than air and is transmitted to households via pipes. LPG, a mixture of propane and butane, is heavier than air and is usually pressurized and stored in liquid form in cylinders. There are also central LPG supply systems whereby LPG is delivered to households via pipes.

Both town gas and LPG are safe and reliable gaseous fuels, but inappropriate use of them may cause serious gas accidents. This leaflet covers the important aspects of household gas safety which the domestic consumers should know when using town gas or LPG.

Emergency Handling of Gas Leaks

Pungent odorants are added to town gas and LPG, so that gas leaks can be detected easily. When consumers detect gas leaks, if possible, they should stop the gas flow immediately by turning off the emergency control valves upstream of the gas meters (the main switches of the gas meters). For LPG cylinders, the consumers can disconnect the regulators of the LPG cylinders to cut gas supply.

Extinguish all naked flames and open all windows and doors wide to disperse the gas. Do not use the telephone or operate any electrical switches. Do not touch the switches of any gas appliances. If the gas leak is serious, leave the premises at once and notify your neighbours to evacuate, but do not press any doorbells. After leaving the building by the stairs, dial 999 and notify the Fire Services Department, which will send emergency personnel to the scene.



Safe Use of Gas Appliances

General Safety Guidelines

All domestic gas appliances legally sold in Hong Kong bear the GU Mark, signifying that such models are produced in accordance with recognised international safety standards and have passed the local quality assurance audits. So the public should purchase gas appliances bearing the GU Mark to ensure safety when using them. According to the Gas Safety Ordinance (Cap. 51), the installation, replacement and maintenance of gas appliances must be carried out by registered gas installers employed by registered gas contractors. It is against the law to bring non-approved gas appliances into Hong Kong or for consumers to install gas appliances themselves.



For safety reasons and for the effective performance of the gas appliances, consumers should follow the instructions of the manufacturers when using the appliances.



Safe Use of Gas Cookers

When gas cookers are used, windows must be opened or exhaust fans must be switched on to maintain good ventilation and to supply adequate air for combustion. However, the gas cookers should not be located beside windows to avoid the flames being blown out by strong wind. Gas cookers must be under supervision when in use. Do not leave them unattended when they are operating. Flammable objects must not be placed beside gas cookers. Parents should also educate their children not to play with gas cookers to avoid fire.

The length of the flexible gas tubing connected to the gas cooker must be as short as possible and must not exceed 2 metres. The flexible gas tubing must be replaced prior to the expiry date of its service life. All flexible gas tubing for low pressure applications (gas pressure of not more than 7.5 kilopascals) supplied to

and sold in Hong Kong must be approved by the EMSD. The public should use approved flexible gas tubing imprinted with the wording "EMSD APPROVAL GTXXXX" (XXXX means the approval number) and the expiry date of service life.

Safe Use of Gas Water Heaters

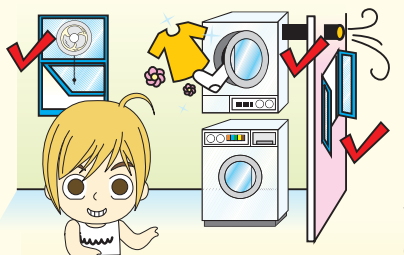
There are several types of gas water heater. Room-sealed gas water heaters, available in different models such as fanned draught and natural draught ones, are the best choice for new and replacement installations. The air intake and flue terminal of this type of heater are outside the external wall, so fresh air for combustion is taken from and combustion products are discharged to outside air; and the heater does not consume or contaminate the air in the room. Most apartments are provided with suitable flue apertures for the installation of room-sealed gas water heaters to serve bathrooms.

If you are still using other types of gas water heaters, we recommend that you replace them with room-sealed ones during regular gas safety checks for the safety of yourself and your family.

Safe Use of Gas Laundry Dryers

Customers must install gas dryers according to the technical guidelines of manufacturers. In general, the exhaust outlet of a gas dryer must be free of obstacles and the exhaust gas must be exhausted to outside air directly. Exhaust ducts should be made of strong galvanized steel sheets and should be as short as possible. The number of bends and the duct length should be kept to a minimum so that the venting of the exhaust gas will not be hindered.

When gas dryers are used, windows must be opened or exhaust fans must be switched on to maintain good ventilation. Do not put too much clothing or dripping clothes into your dryers to avoid overloading.



The drying time should not be too long. Flammable clothing (such as thin underwear or clothing made of synthetic fibres) should not be dried by gas dryer to avoid the combustion of clothing which may lead to a fire. Odds and sods should not be placed near gas dryers. Filters should be cleaned frequently to avoid the accumulation of dust, which may hinder the performance of gas dryers.

Storage of LPG Cylinders

According to the Gas Safety Ordinance (Cap. 51), unless specifically approved by the Gas Authority, storing LPG cylinders (including empty cylinders) with a total nominal water capacity of over 130 litres (about 50 kg) is prohibited. The nominal LPG weight of LPG cylinders commonly used in households range from 12 kg to 16kg. For general reference, the following table lists out the maximum number of cylinders permitted for some common sizes of LPG cylinders.

Nominal LPG Weight (kg)	Permitted Number of Cylinders
12-13.5	4
15-16	3



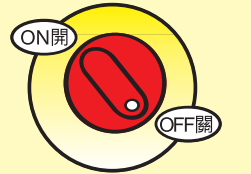
LPG cylinders should be stored upright in a well-ventilated and readily accessible location and kept away from heat and flames, especially when you are exchanging cylinders. As LPG is heavier than air, to avoid accumulation of gas, do not use or keep LPG cylinders below ground level, adjacent to drains or in basements.

Moreover, for public safety, do not put LPG cylinders in public places. Used cylinders should be returned to your LPG distributor as soon as possible and should not be disposed off.



Steps to Exchange LPG Cylinders

1. Extinguish all nearby flames, and do not smoke.
2. Switch off gas appliances.
3. Switch off and disconnect the pressure regulator. Then replace the used LPG cylinder.
4. Re-connect the pressure regulator carefully and firmly and check whether there is smell/sound of gas leaking from the cylinder connection.
5. Switch on the pressure regulator, and check your gas appliances for proper operation.



Make Use of the Services Provided by Approved LPG Distributors

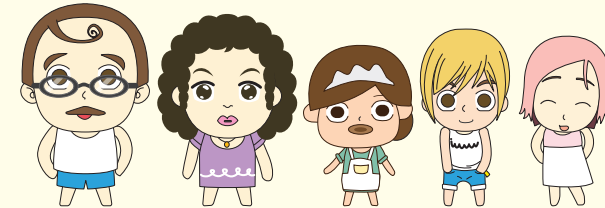
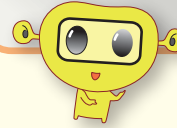
LPG cylinders should be purchased from approved LPG distributors. All LPG distributors are subject to the monitoring of the respective registered gas supply company. Approved LPG distributors would employ registered gas installers to provide services for customers to ensure the safety in using LPG cylinders. An approved LPG distributor would display the certificate issued by the respective registered gas supply company in the shop and would also show the registered gas

contractor number on the invoice for identification. Members of the public may browse the register of approved distributors on the EMSD homepage.

Enquiry

For further details on gas installations, please contact your registered gas contractor, call the Government hotline 1823 or visit the EMSD homepage at

<http://www.emsd.gov.hk>



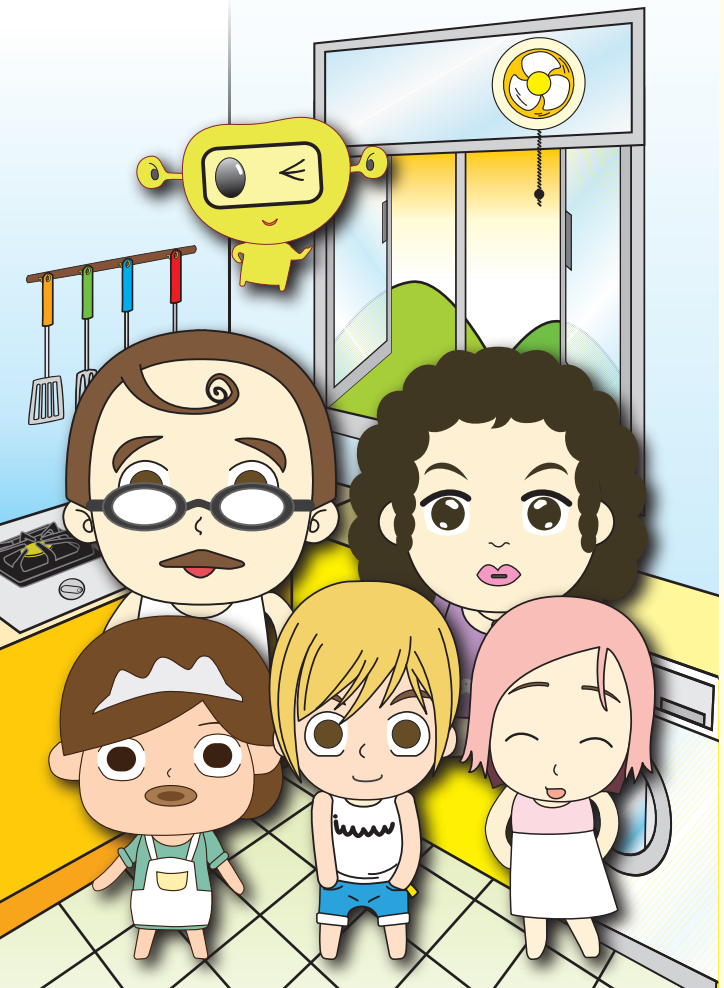
機電工程署 **EMSD**

Gas Authority
Electrical and Mechanical Services Department

3 Kai Shing Street, Kowloon, Hong Kong
Fax: 2576 5945 Email: info@emsd.gov.hk

کیس سیفٹی کے بارے میں مزید جانیں۔

عمومی گھرانے گیس سیفٹی



فیملی GAG's

機電工程署
EMSD

Updated in March 2025 (URDU)

گھریلو گیس ایندھن

سب سے عام گھریلو گیس ایندھن ٹاؤن گیس اور مائع ہیں۔ ٹاؤن گیس، جس کا بنیادی جزو (LPG) پیٹرولیم گیس ہائیڈروجن اور میتھین ہے، ہوا سے ہلکی ہے اور ہائیڈروجن کے پروجیکٹ اور بیوٹین، LPG ذریعہ گھروں میں منتقل ہوتی ہے۔ گیس، ہوا سے زیادہ بھاری ہوتا ہے اور اسے عام طور پر سلنڈروں میں دبا کر مائع شکل میں محفوظ کیا جاتا ہے۔ کو LPG سیلائی سسٹمز بھی ہیں جن کے تحت LPG مرکزی پائپ کے ذریعہ گھرانوں تک پہنچایا جاتا ہے۔

دونوں محفوظ اور قابل اعتماد گیس LPG ٹاؤن گیس اور ایندھن ہیں، لیکن ان کا نامناسب استعمال سنگین گیس حادثات کا سبب بن سکتا ہے۔ یہ کتابچہ گھریلو گیس کی حفاظت کے اہم پہلوؤں کا احاطہ کرتا ہے جو گھریلو استعمال کرتے وقت معلوم LPG صارفین کو ٹاؤن گیس یا ہونے چاہئیں۔

گیس لیکج کا ہنگامی حالات میں سنہالنا

میں تیز بدبو ڈالی جاتی ہے، تاکہ گیس کے LPG ٹاؤن گیس اور اخراج کا آسانی سے پتہ لگایا جاسکے۔ جب صارفین کو گیس کے اخراج کا پتہ چلتا ہے، اگر ممکن ہو تو، انہیں گیس میٹرز (گیس میٹر کے مین سوئچز) کے اوپر والے ہنگامی کنٹرول والوز کو بند کر کے فوری طور پر گیس کے بہاؤ کو روکنا چاہیے۔ سلنڈر کے لیے، صارفین گیس کی سیلائی کو منقطع کرنے LPG سلنڈر کے ریگولیٹرز کو الگ کر سکتے ہیں۔ LPG کے لیے

تمام نئے شعلوں کو بجھا دیں اور تمام کھڑکیاں کھول دیں۔ گیس کو منتشر کرنے کے لیے دروازے چوڑے کھول دیں۔ ٹیلی فون کا استعمال نہ کریں اور نہ ہی کوئی برقی سوئچ استعمال کریں۔ کسی بھی گیس کے آلات کے سوئچ کو ہاتھ نہ لگائیں۔ اگر گیس کا اخراج سنگین ہے تو فوراً احاطے سے نکلیں اور اپنے پڑوسیوں کو خالی ہونے کی اطلاع دیں، لیکن کوئی بھی گھنٹی نہ دباؤں۔ سیڑھیوں سے عمارت سے باہر نکلنے کے بعد، 999 ڈائل کریں اور فائر سروسز ڈیپارٹمنٹ کو مطلع کریں، جو ہنگامی عملے کو جائے وقوعہ پر بھیجے گا۔



999

گیس کے آلات کے محفوظ استعمال عمومی حفاظتی رہنما خطوط



ہانگ کانگ میں قانونی طور پر فروخت ہونے والے مارک ہوتا ہے، جس GU تمام گھریلو گیس آلات پر سے یہ ظاہر ہوتا ہے کہ ایسے ماڈلز تسلیم شدہ بین الاقوامی حفاظتی معیارات کے مطابق تیار کیے گئے ہیں اور مقامی کوالٹی ایشورنس آڈٹ پاس کر چکے ہیں۔ اس لیے عوام کو چاہیے کہ مارک والے گیس آلات خریدیں تاکہ ان کے استعمال کے GU وہ دوران حفاظت کو یقینی بنایا جاسکے۔ گیس سیفٹی آرڈیننس گیس سیفٹی آرڈیننس کے مطابق، گیس (-Cap51) کے مطابق کے آلات کی تنصیب، تبدیلی اور دیکھ بھال کا کام رجسٹرڈ گیس انسٹالرز کے ذریعہ کیا جانا چاہیے جو رجسٹرڈ گیس کنٹریکٹرز کے ذریعہ ملازم ہیں۔ غیر منظور شدہ گیس کے آلات کو ہانگ کانگ میں لانا یا صارفین کے لیے خود گیس کے آلات نصب کرنا قانون کے خلاف ہے۔

حفاظتی وجوہات اور گیس کے آلات کی مؤثر کارکردگی کے لیے، صارفین کو آلات استعمال کرتے وقت مینوفیکچررز کی ہدایات پر عمل کرنا چاہیے۔

گیس ککر کا محفوظ استعمال

جب گیس ککر استعمال کیے جائیں تو اچھی وینٹیلیشن کو برقرار رکھنے اور دہن کے لیے مناسب ہوا کی فراہمی کے لیے کھڑکیوں کو کھولنا چاہیے یا ایگزاسٹ پنکھے کو آن کرنا چاہیے۔ تاہم، تیز ہوا سے شعلے بجھ جانے کے خطرے سے بچنے کے لیے گیس ککروں کو کھڑکیوں کے پاس نہیں رکھنا چاہیے۔ استعمال کے دوران گیس ککروں کی نگرانی ہونی چاہیے۔ جب وہ کام کر رہے ہوں تو انہیں بغیر نگرانی کے نہ چھوڑیں۔ آتش گیر اشیاء کو گیس ککر کے پاس نہیں رکھنا چاہیے۔ والدین کو بھی چاہیے کہ وہ اپنے بچوں کو آگ سے بچنے کے لیے گیس ککر سے نہ کھیلنے کی تعلیم دیں۔

گیس ککر سے منسلک لچکدار گیس نلی کی لمبائی ہر ممکن حد تک چھوٹی ہونی چاہیے اور 2 میٹر سے زیادہ نہیں ہونی چاہیے۔ لچکدار گیس نلی کو اس کی سروس لائف کی میعاد ختم ہونے کی تاریخ سے پہلے تبدیل کرنا ضروری ہے۔ ہانگ کانگ کو سیلائی اور بیچی جانے والی کم پریشر ایپلی کیشنز کے لیے تمام لچکدار گیس نلیاں (7.5 کلوپاسکلز سے زیادہ سے منظور شدہ ہونا ضروری ہے۔ عوام کو EMSD (نہیں) کا مطلب منظوری نمبر 'XXXX GTXXX' (XXXX رضا EMSD) اور سروس لائف کی میعاد ختم ہونے کی تاریخ کے ساتھ (بے نقوش شدہ منظور شدہ لچکدار گیس نلیاں استعمال کرنی چاہئیں)۔

گیس واٹر ہیٹر کا محفوظ استعمال

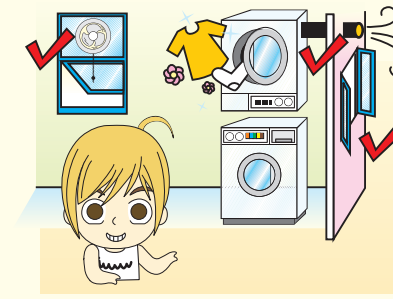
گیس واٹر ہیٹر کی کئی اقسام ہیں۔ کمرہ-مہر بند گیس واٹر ہیٹر، مختلف ماڈلز میں دستیاب ہیں جیسے کہ پنکھے والے ڈرافٹ اور قدرتی ڈرافٹ والے، نئی اور متبادل تنصیبات کے لیے بہترین انتخاب ہیں۔ اس قسم کے ہیٹر کا ہوا کا انٹیک اور فلو ٹرمینل بیرونی دیوار سے باہر ہوتا ہے، اس لیے دہن کے لیے تازہ ہوا باہر سے لی جاتی ہے اور دہن کی مصنوعات باہر کی ہوا میں خارج کی جاتی ہیں، اور ہیٹر کمرے کی ہوا کو استعمال یا آلودہ نہیں کرتا ہے۔ زیادہ تر اپارٹمنٹس کو ہاتھ روموں کے لیے کمرے میں بند گیس واٹر ہیٹر کی تنصیب کے لیے مناسب فلو پیرچر فراہم کیے جاتے ہیں۔

اگر آپ اب بھی دیگر قسم کے گیس واٹر ہیٹر استعمال کر رہے ہیں، تو ہم تجویز کرتے ہیں کہ آپ اپنے اور اپنے خاندان کی حفاظت کے لیے گیس کی حفاظتی جانچ کے دوران انہیں کمرے کو سیل کر دیا گیا سے بدل دیں۔

گیس لائنری ڈرائر کا محفوظ استعمال

صارفین کو مینوفیکچررز کی تکنیکی رہنما خطوط کے مطابق گیس ڈرائر انسٹال کرنا چاہیے۔ عام طور پر، گیس ڈرائر کا ایگزاسٹ آؤٹ لیٹ رکاوٹوں سے پاک ہونا چاہیے اور ایگزاسٹ گیس کو براہ راست باہر کی ہوا میں خارج ہونا چاہیے۔ ایگزاسٹ ڈکٹس مضبوط جستی سٹیل کی چادروں سے بنی ہونی چاہئیں اور جتنا ممکن ہو کم ہونی چاہئیں۔ موڑ کی تعداد اور ڈکٹ کی لمبائی کو کم سے کم رکھا جانا چاہیے تاکہ اخراج گیس کے اخراج میں رکاوٹ نہ آئے۔

جب گیس ڈرائر استعمال کیے جاتے ہیں تو اچھی وینٹیلیشن کو برقرار رکھنے کے لیے کھڑکیوں کو کھولنا چاہیے یا ایگزاسٹ پنکھے کو آن کرنا چاہیے۔ زیادہ بوجھ سے بچنے کے لیے اپنے ڈرائر میں زیادہ کپڑے یا ٹیکٹے ہونے کپڑے نہ ڈالیں۔ خشک کرنے کا وقت زیادہ طویل نہیں ہونا چاہیے۔ آتش گیر لباس (جیسے پتلی انڈر ویئر یا مصنوعی ریشوں سے بنے کپڑے) کو گیس ڈرائر سے خشک نہیں کیا جانا چاہیے تاکہ کپڑوں کے دہن سے بچا جاسکے جس سے آگ لگ سکتی ہے۔ اوڈس اور سوڈز کو گیس ڈرائر کے قریب نہیں رکھنا چاہیے۔ دھول کے جمع ہونے سے بچنے کے لیے فلٹرز کو کثرت سے صاف کیا جانا چاہیے، جو گیس ڈرائر کی کارکردگی میں رکاوٹ بن سکتا ہے۔



سلنڈروں کا ذخیرہ LPG

بج (Cap 51) قباطم کے سنڈریڈ آئیٹیس سی سی روط صاخ سے فرط کی یٹراہتا سی گ مکت 50 ابیرقت) رٹیل 130، ےئاج ید من یروظنم رب کی یناپ یلوم عم کی مادیز سے (مارگولک (رڈنلس یلاخ لومشرب) رڈنلس LPG ےلاو شیئاجنگ سونارھگ رب روط ماع - ے عونمم انرک مریخڈ وک ےئارب اک سورڈنلس LPG ےلاو ےنویہ لامعتسا یم ملاح ماع - ے انتویہ کت 16 kg سے 12 kg نڈو LPG مان ےک زئاس ماع ھچک یم لودج لیڈ جرد، ےیل ےک رڈنلس مادیز سے مادیز ےیل ےک سورڈنلس LPG - ے ےید

نام اجازت برائے شدہ تعداد سلنڈروں کی	گرام (kg) وزن LPG
4	12 - 13.5
3	15 - 16



سلنڈروں کو ایک اچھی ہوادار اور آسانی LPG سے قابل رسائی جگہ پر سیدھا ذخیرہ کیا جانا چاہیے اور گرمی اور شعلوں سے دور رکھنا چاہیے، خاص طور پر جب آپ سلنڈر تبدیل کر رہے ہوا سے زیادہ بھاری ہے، LPG ہوں۔ جیسا کہ LPG، گیس کے جمع ہونے سے بچنے کے لیے سلنڈرز کو زمینی سطح سے نیچے، نالیوں کے قریب یا تہہ خانوں میں استعمال یا نہ رکھیں۔

مزید یہ کہ عوام کی حفاظت کے لیے عوامی سلنڈر نہ رکھیں۔ استعمال LPG مقامات پر ڈسٹری LPG شدہ سلنڈر جلد از جلد آپ کے بیوٹر کو واپس کر دیے جائیں اور انہیں ضائع نہ کیا جائے۔



سلنڈروں کو تبدیل کرنے LPG کے لئے اقدامات

1. اھچب وک سول عشی یبیرق مامت - ےئاپ من ٹیرگس روا، ےید
2. - ید رک دنب تال آ ےک سی گ
3. دنب وک رٹیل وگی ر رشیرپ - یرک عطقنم روا یرک رڈنلس LPG مہدش لامعتسا رہب - یرک لی دبت وک
4. وک رٹیل وگی ر رشیرپ یطوبضم روا ےس طایحج کی چ روا یرزوج مہرپود ےس رڈنلس ای مہک یرک ےک سی گ ےس نشکنک زاوا/وب کی جارخ - ے یرآ
5. نآ وک رٹیل وگی ر رشیرپ سی گ مہنپا روا، یرک تسردی تال آ ےک یگدرک راک ےس ےقیرط - یرک کی چ



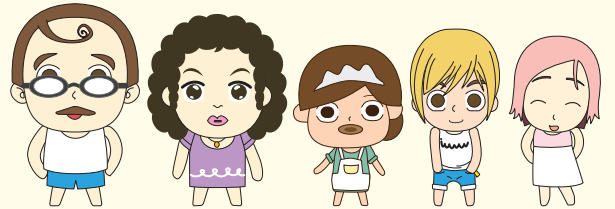
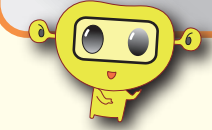
تادم دخ مہارف یرک لامعتسا اک LPG مہدش روظنم ناگدننک میسقت

تقسیم کنندگان سے LPG سلنڈر منظور شدہ LPG ڈسٹری بیوٹرز متعلقہ LPG خریدے جائیں۔ تمام رجسٹرڈ گیس سیلائی کمپنی کی نگرانی کے تابع ہیں۔ LPG ڈسٹری بیوٹرز صارفین کو LPG منظور شدہ سلنڈر کے استعمال میں حفاظت کو یقینی بنانے کے لیے خدمات فراہم کرنے کے لیے رجسٹرڈ گیس انسٹالرز ڈسٹری LPG کو ملازمت دیں گے۔ ایک منظور شدہ بیوٹر دکان میں متعلقہ رجسٹرڈ گیس سیلائی کمپنی کی طرف سے جاری کردہ سرٹیفکیٹ دکھائے گا اور شناخت کے لیے انوائس پر رجسٹرڈ گیس کنٹریکٹر نمبر ہوم پیج پر منظور شدہ EMSD بھی دکھائے گا۔ عوام تقسیم کاروں کے رجسٹر کو براؤز کر سکتے ہیں۔

انکوائری

گیس کی تنصیبات کے بارے میں مزید تفصیلات کے لیے، براہ کرم اپنے گیس کنٹریکٹر سے رابطہ کریں، گورنمنٹ ہاٹ ہوم پیج پر جائیں۔ EMSD لائن 1823 پر کال کریں یا

<http://www.emsd.gov.hk>



EMSD 機電工程署

گیس اتھارٹی
الیکٹریکل اور مکینیکل سروسز ڈپارٹمنٹ

3 Kai Shing Street, Kowloon, Hong Kong
info@emsd.gov.hk فاکس: 5945 2576 ای میل