

機電與我

E & M Safety Newsletter

第14期 2010年12月

乘搭自動梯

安全意識



強制性 能源效益標籤計劃

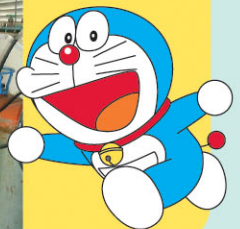
認住能源標籤
慳電又慳錢



電掣房 的安全規定

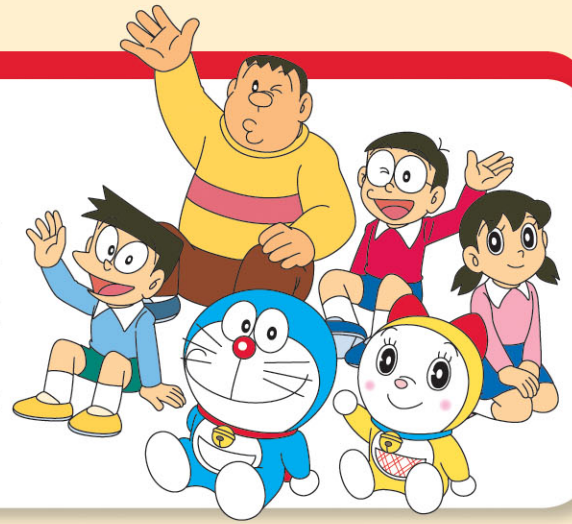


中央石油氣 供應系統



編者的話

《機電與我》已出版到第14期了，十分感謝大家持續的支持。今期的《機電與我》內容非常豐富，漫畫人物會與大家重溫機電安全知識，包括乘搭自動梯的安全意識、如何安全使用機動遊戲機、家居洗衣機的使用提示、電掣房的安全規定、能源效益標籤計劃、中央石油氣供應系統及定期安全檢查，還有懷疑氣體洩漏的處理方法等。新年將至，預祝各位有一個愉快的假期。



乘搭自動梯 安全意識

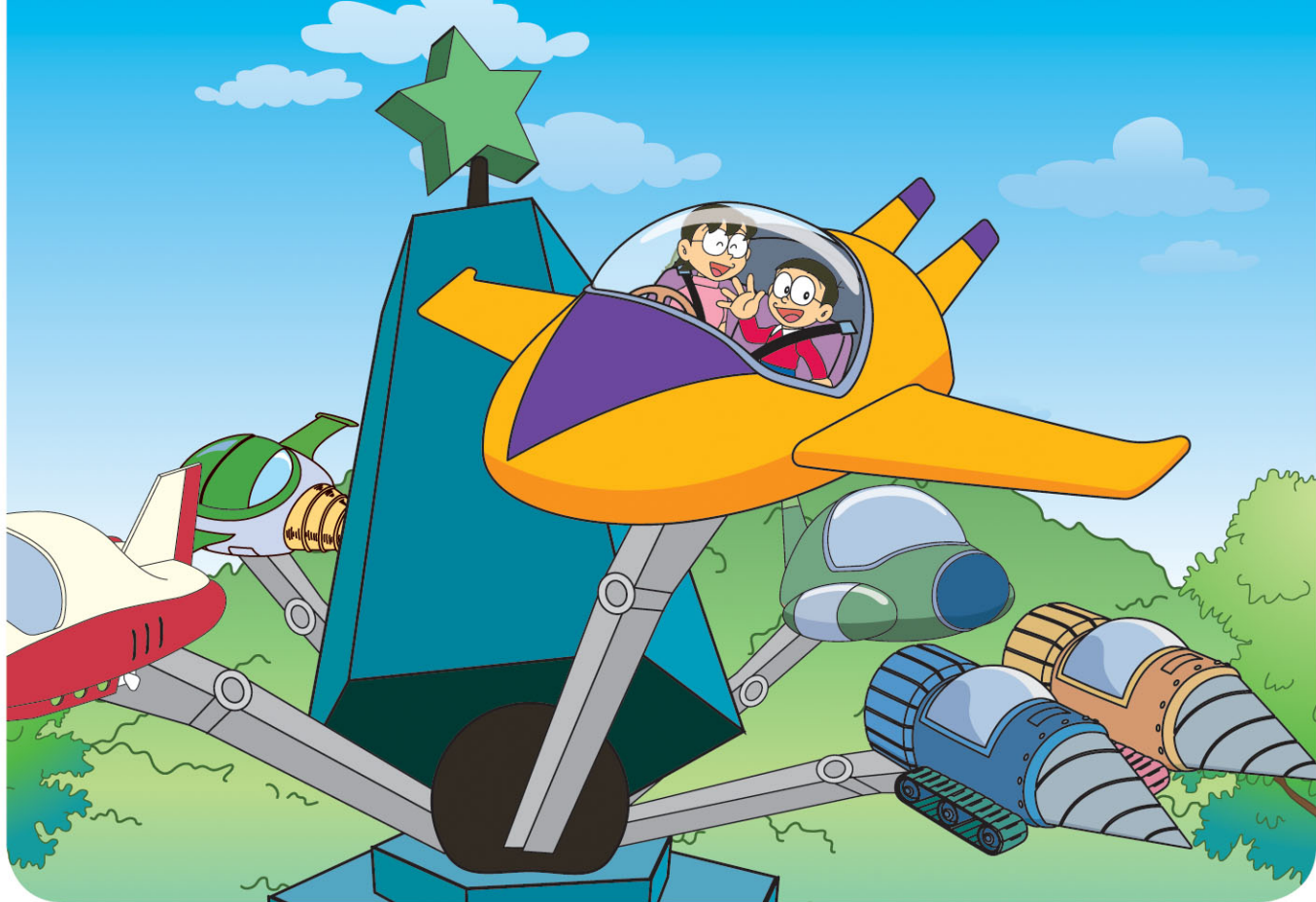
根 據《升降機及自動梯設計及建造實務守則》的規定，所有新安裝的自動梯都必須在梯級兩旁的不銹鋼板(俗稱旁板)上設置毛刷。這些毛刷實際上是一種防止乘客站得太近梯級邊緣的保護裝置。

市民在乘搭自動梯時，若站得太近梯級邊緣，腳部便有機會與旁板接觸產生摩擦，而正在運行的梯級，便可能會將腳部扯入梯級與旁板之間間隙中，把腳部夾傷。

可是，一些乘客卻錯誤地利用自動梯上的毛刷擦鞋，這樣反而令腳部接觸到旁板，增加被夾傷的機會。

香港每年均有數十宗涉及乘客被梯級和旁板夾傷的意外發生。因此，市民在乘搭自動梯時，應與梯級邊保持距離，更不應利用梯級兩旁的毛刷擦鞋，以免發生意外。





安全使用 機動遊戲機

了解機動遊戲機性質

為 保障公眾安全，所有在本港運作的機動遊戲機（不論設於主題樂園內或其他場地）的設計及操作均受到機動遊戲機（安全）條例所監管。根據法例要求，經營者須聘請獨立檢測員進行運作測試及安全檢查。機電工程署亦會監察經營者有否依從程序為機動遊戲機進行日常保養及檢查，以確保安全。

而作為使用者，無論在那裡乘坐機動遊戲機都應該先細閱機動遊戲機的安全守則，並遵守有關的規則及身高限制。指示牌上的守則及提示可幫助使用者了解個別遊戲的性質，以判斷遊戲是否適合自己。使用者應了解在玩機動遊戲機時須注意的事項，以確保自己和別人的安全。

乘坐機動遊戲機的人士身體狀況必須良好。孕婦、服用藥物或曾飲酒的人士均不宜乘坐機動遊戲機。由於大多數機動遊戲機都設於戶外，長時間在

陽光下遊玩，體力會較平常消耗得快。如發覺身體疲累，應停止乘坐機動遊戲機。若容易暈眩或身體狀況欠佳，切勿勉強乘坐一些高速轉動的遊戲機；若別人邀請你陪同一起玩該些遊戲機時，亦應拒絕。

現時有部分機動遊戲機設於室內，在使用這些機動遊戲機前未必能從外觀了解該機動遊戲機的性質。所以在選擇這類遊戲時，可先向工作人員了解遊戲的性質，再考慮身體狀況，量力而為。為兒童及長者選擇機動遊戲機時更應小心謹慎。若有疑慮或孩童感到害怕時，便不應勉強。乘客可在登上機動遊戲機前通知工作人員，他們會指引市民從其他通道離開。

此外，亦請時刻遵照工作人員的指示，特別在上落的過程中、遊戲機準備開動時或完全停定前，切勿嘗試離開座位拍照，以免發生意外。

電掣房 的安全規定

相信大家都見過居所附近的電掣房，你知道這些電掣房有什麼安全規定嗎？

根據《電力（線路）規例》及《電力（線路）規例工作守則》：

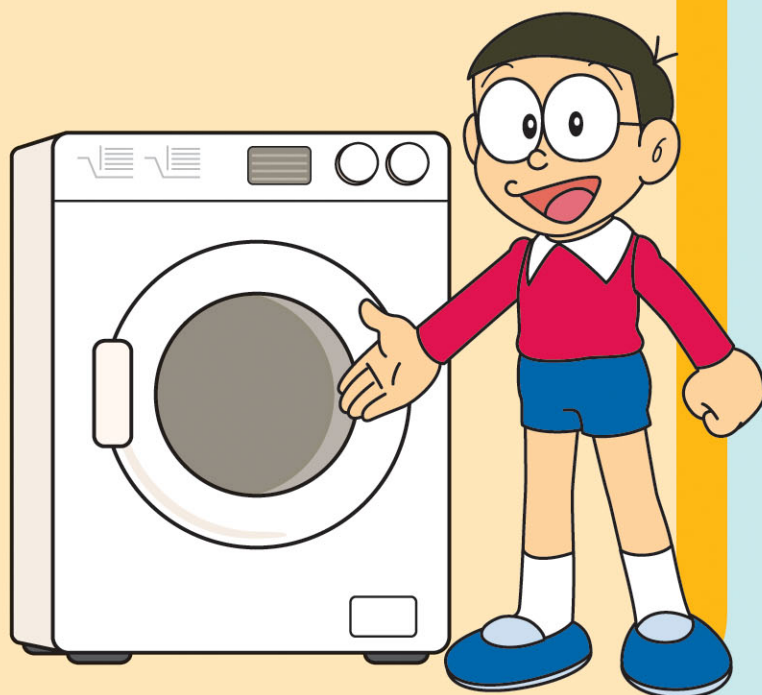
- ⦿ 電掣房不得用作貯存用途。
- ⦿ 電掣房的每個入口當眼處，須展示標明該地方性質的告示（例如：“電掣房”），並於門外展示“危險 — 有電，未經授權不得內進”的警告性告示。
- ⦿ 電掣房的擁有人與負責人，例如大廈的業主立案法團或物業管理公司，須確保防止未經許可的人士進入其電掣房。非註冊電業工程人員（例如保安員及清潔工人）可獲授權進入電掣房，但不得進行任何電力工作，即安裝、檢查、測試、維修、改裝或修理電力裝置。



安全使用 洗衣機

洗衣機是我們家居的好幫手，但你懂得如何安全地使用洗衣機嗎？以下是一些使用洗衣機的安全守則：

- ⦿ 當發現有不尋常現象，例如皮帶滑行嘈聲、異味、或無故跳掣，應立即停止使用，並安排有經驗技師檢查及維修。
- ⦿ 切勿超過洗衣機的額定洗衣量，及不可連續不斷使用洗衣機，以免機件過熱。
- ⦿ 只選用適用於洗衣機的洗衣粉，不可胡亂用其他清潔劑。
- ⦿ 洗衣機四周應留有足夠散熱空間。
- ⦿ 洗衣前清理衣物袋口內的雜物。
- ⦿ 不要將洗衣機放置在潮濕地方，如陽臺、浴室等，以免內部組件因潮濕而影響正常運作。
- ⦿ 定期安排有經驗技師檢查及維修洗衣機，確保機件安全運作。





強制性能源效益標籤計劃

認住能源標籤 慳電又慳錢

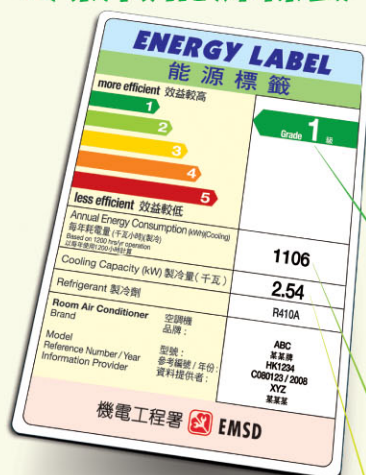
除了在使用電器產品時要注意安全外，在選購電器產品時亦須留意產品的能源效益表現。為方便市民挑選具能源效益的產品，及提升市民對節約能源的意識，政府透過《能源效益（產品標籤）條例》（第598章）推行強制性能源效益標籤計劃。根據條例規定，在本港供應的訂明產品須貼上能源標籤，讓消費者知悉有關產品的能源效益表現。

計劃的首階段涵蓋冷氣機、雪櫃及慳電膽，現時已經全面實施。市民在選購這三類電器產品時，可利用能源標籤上所列出的能源效益表現，選購具能源效益的產品。計劃的第二階段亦已於2010年3月19日展開，設有18個月寬限期，涵蓋範圍擴大至洗衣機和抽濕機。寬限期過後，在本港供應的洗衣機和抽濕機也必須附有能源標籤。

具能源效益的產品不但消耗較少能源，亦有助保護環境，更可為消費者節省金錢。能源標籤把同一類產品的能源效益分為五級，方便消費者

選擇具能源效益的產品。獲得第一級能源標籤的產品，能源效益最高。有關計劃的詳細資料，可於機電工程署網址（<http://www.emsd.gov.hk>）瀏覽。如有查詢，可致電機電工程署能源效益事務處（電話：2808 3465）。

冷氣機能源標籤



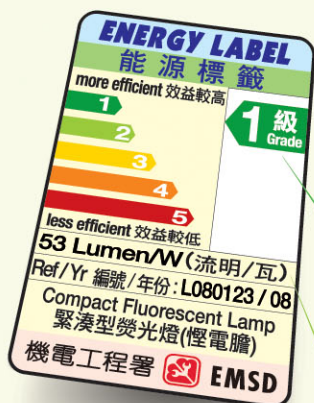
能源效益級別。1級能源效益最高（綠色），5級則最低（紅色）。

每年耗電量。你可利用這數字比較不同型號可節省多少電費。

最大製冷量(千瓦)。

一台一匹的「第一級」能源標籤的冷氣機與「第五級」相比，每年可節省最多480元的電費。

慳電膽能源標籤

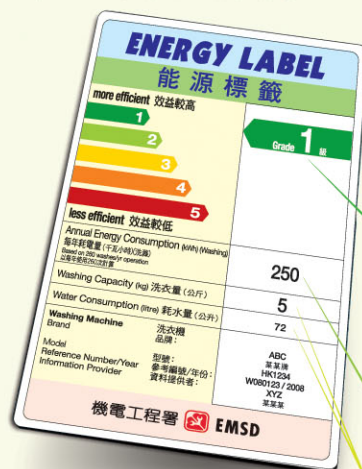


能源效益級別。1級能源效益最高（綠色），5級則最低（紅色）。

電燈發光效率。數值愈大表示該產品的能源效益愈高。

慳電膽比一般鎢絲膽慳電75%，而壽命則平均為6-8倍或以上。一個四人家庭如以能效高的慳電膽取代鎢絲膽，每年可節省最多440元的電費。

洗衣機能源標籤



能源效益級別。1級能源效益最高（綠色），5級則最低（紅色）。

每年耗電量。你可利用這數字比較不同型號可節省多少電費。

洗衣量及耗水量。

一台貼有「第一級」能源標籤及洗衣量5公斤的水平滾筒式洗衣機與「第五級」相比，每年可節省最多170元的電費。能源標籤也顯示耗水量的資料，方便消費者作出比較。





圖1 汽化器



圖2 調壓器



圖3 石油氣庫

中央石油氣 供應系統



現時本港大約有20萬用戶使用由中央管道輸送的石油氣作氣體燃料，其中大部分為住宅用戶。

石油氣儲存裝置

中央石油氣供應系統為用戶供應源源不絕的石油氣，過程是先從石油氣儲存裝置把液態的石油氣輸送至汽化器（見圖1）加熱，使石油氣轉化成氣態，再經調壓器（見圖2）調節至適當壓力後，由管道網絡輸送至用戶使用。按儲存安排及規模，石油氣儲存裝置可分為石油氣庫（見圖3）和管道式石油氣瓶儲存間（見圖4）兩大類。石

油氣庫大多以設置於地底的大型氣缸儲存石油氣。至於管道式石油氣瓶儲存間，則以氣瓶儲存石油氣，並以歧管把氣瓶連接在一起。根據《氣體安全條例》（第51章）規定，石油氣儲存裝置的擁有人有責任保養裝置以確保其安全及在安全狀況下操作裝置。另外，裝置擁有人亦須聘請能勝任人士每年為裝置進行檢查。

氣體喉管的定期檢查

氣態的石油氣從儲存裝置經管道網絡，包括位於大廈外牆的垂直供氣分喉（見圖5）及屋內的



圖4 管道式石油氣瓶儲存間



圖5 供氣分喉

用戶喉，輸送到氣體用具供用戶使用。為確保氣體安全，石油氣供應公司或其代理商最少每18個月會安排註冊氣體裝置技工為用戶的氣體用具及喉管進行安全檢查一次，包括供氣分喉及用戶喉的基本檢查。在有需要時，氣體供應公司會作進一步的檢測及進行維修。

氣體接駁軟喉的更換

住宅式煮食爐和供氣點之間，通常會使用氣體接駁軟喉（見圖6）連接。目前氣體接駁軟喉分為三類：

- 第一類 — 全橡膠軟喉；
- 第二類 — 橡膠外包不銹鋼軟喉；和
- 第三類 — 全不銹鋼軟喉。

除了全不銹鋼軟喉外，其他軟喉均有使用期限，一般介乎三年期至十年期。用戶須在軟喉的

使用期屆滿前，安排在註冊氣體工程承辦商僱用下之註冊氣體裝置技工更換軟喉。若安全檢查時發現軟喉的使用期快將屆滿，註冊氣體工程承辦商亦會提醒用戶有關更換事宜。



圖6 氣體接駁軟喉

懷疑氣體洩漏

如懷疑氣體洩漏，用戶應立即弄熄所有明火並盡量打開所有門窗，讓氣體消散。避免在室內使用電話和開關任何電掣，盡快通知氣體供應公司或其代理商到場處理。

機電安全有獎問答遊戲

請回答以下問題，選擇一個**最適合的答案**，並填妥答案回條，以郵寄或傳真方式送交本署《機電與我》編輯收（見本頁底部的聯絡資料）。答對所有問題的首500名人士^[1] 每位可獲贈紀念品一份（先到先得）。

- 1. 乘搭自動梯時，以下哪一項是正確安全使用自動梯的行為？**

 - A. 在自動梯上行走或奔跑
 - B. 將身體伸出自動梯的範圍外
 - C. 應與梯級邊保持距離，更不應利用梯級兩旁的毛刷擦鞋
 - D. 站近或接觸梯級邊緣
- 2. 下列哪些人士不宜使用機動遊戲機？**

 - A. 患有高血壓或心臟病的人士
 - B. 孕婦
 - C. 受藥物或酒精影響的人士
 - D. 以上人士均不宜使用機動遊戲機
- 3. 以下哪項不正確？**

 - A. 電掣房不得用作貯存用途
 - B. 電掣房門外應以中英文展示“危險——有電未經授權不得內進”字樣的警告性告示
 - C. 獲授權的人才可進入電掣房
 - D. 獲授權進入電掣房的所有人都可以進行電力工作
- 4. 以下哪一類電器產品不包括在強制性能源效益標籤計劃內？**

 - A. 雪櫃
 - B. 冷氣機
 - C. 乾衣機
 - D. 抽濕機
- 5. 住宅用戶的氣體用具及喉管，最少每隔多久須由註冊氣體裝置技工進行安全檢查？**

 - A. 6個月
 - B. 12個月
 - C. 18個月
 - D. 24個月
- 6. 如懷疑氣體洩漏，用戶應怎樣做？**

 - A. 立即弄熄所有明火並盡量打開所有門窗
 - B. 避免在室內使用電話和開關任何電掣
 - C. 盡快通知氣體供應公司或其代理商到場處理
 - D. 以上A、B及C皆是

答案回條^[2]

姓名：		電話：			
香港地址：					
答案：					
第1題	第2題	第3題	第4題	第5題	第6題
您從哪裡收到這份《機電與我》？					
屋邨	學校	政務處	新移民中心		
其他（請註明）：					

[1] 如非首500名答對所有問題的回覆者，恕不另函通知。

[2] 表格內的個人資料只用於是項問答遊戲，一切資料均會保密，絕不會向任何第三者透露。你有權以書面形式，申請查核本署是否持有閣下的個人資料、查閱和更正該等資料、查核本署對資料運用的政策和常規，以及查詢本署持有的個人資料種類。以上條款將不會限制你在《個人資料(私隱)條例》下所享有的權利。

上期答案：1.D 2.B 3.A 4.A 5.B 6.D

意見欄

歡迎讀者就版面或內容提出寶貴意見及建議，使我們能作出改善，務求為大家提供更多有用和有趣的資料。如欲提出意見、查詢或索取《機電與我》，請與我們聯絡。《機電與我》中文及英文版均可於我們的網頁(www.emsd.gov.hk)內瀏覽。

機電工程署《機電與我》編輯
九龍啟成街3號
電話 Tel : 1823 (電話中心 Call Centre)
傳真 Fax : 2504 5970
電郵 Email : info@emsd.gov.hk

Both the English and Chinese versions of this E&M Safety Newsletter are available on our webpage at www.emsd.gov.hk. Please contact us if you need a printed copy. Your enquiries and comments are most welcome. Please write to:

The Editor, E&M Safety Newsletter
Electrical and Mechanical Services Department
3 Kai Shing Street, Kowloon

機電工程署出版
政府物流服務署印
(採用環保油墨及取材自可再生林木的紙張印製)

機電工程署
EMSD

