

# 機電與我

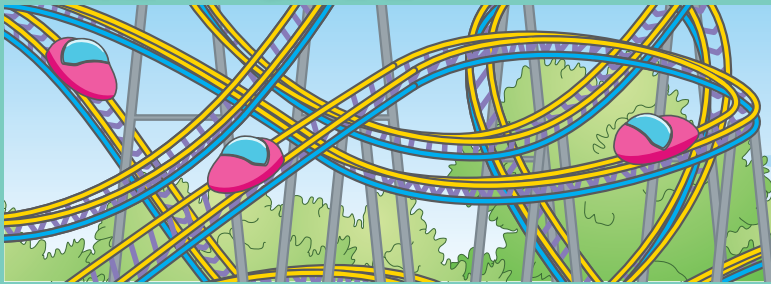
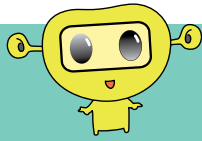
E & M Safety Newsletter

第19期 2013年6月

## 正確使用及保養 氣體接駁軟喉



## 安全使用 機動遊戲機 — 量力而為



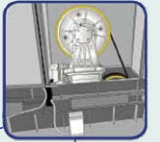
1. 安裝雙重制動系統



4. 安裝現代化機廂門鎖及門刀



5. 加裝對講機及閉路電視系統



2. 為制動系統安裝防止機廂不正常移動的裝置



3. 加裝防止機廂向上超速裝置



6. 安裝障礙開關掣保護懸吊纜索

7. 加裝自動拯救裝置

## 優化 舊式升降機

使用  
**電熱水器** 注意事項

使用  
**電視機** 注意事項

《建築物能源效益條例》  
已於2012年9月21日起  
全面實施

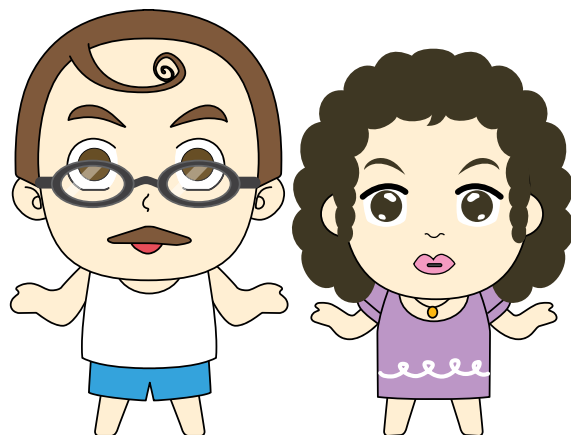


## 編者的話

各位讀者，大家好！今期《機電與我》為大家提供正確使用及保養氣體接駁軟喉、安全使用電熱水器及電視機和電力裝置定期檢測及保養的資訊。此外，也會講解安全使用機動遊戲機的小貼士和優化舊式升降機的知識，以及介紹已於2012年9月21日起全面實施的《建築物能源效益條例》。暑假將至，在此預祝大家有一個愉快安全的假期。

# 正確使用及保養 氣體接駁軟喉

**氣**體用戶使用氣體接駁軟喉時應注意氣體安全。首先，必須購買經機電工程署批准並附有「機電工程署批准」標誌的氣體接駁軟喉。符合標準的氣體接駁軟喉，喉身印有「機電工程署批准 EMSD APPROVAL GTXXXX」及使用期限（XXXX代表批准號碼）。此外，氣體接駁軟喉必須由註冊氣體工程承辦商僱用的註冊氣體裝置技工進行安裝和測試，方可使用。



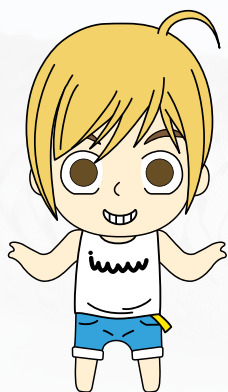


# 在使用氣體接駁軟喉時：



## 氣體用戶應

- ✓ 使用經機電工程署批准並附有「機電工程署批准」標誌的氣體接駁軟喉連接氣體爐具；
- ✓ 檢查氣體接駁軟喉有否損壞、過期（請查看喉身標示的使用期限）以及喉管接駁位是否鬆脫。若發現任何毛病，應立即安排註冊氣體工程承辦商更換或修理；
- ✓ 注意所使用的氣體接駁軟喉種類，並記錄使用期限，在到期前安排更換；
- ✓ 定期清潔爐頭及爐架上的油污，以保持接駁軟喉清潔；
- ✓ 每18個月聯絡註冊氣體工程承辦商安排為所有氣體裝置最少進行一次安全檢查。



## 氣體用戶不應

- ✗ 使用沒有「機電工程署批准」標誌的氣體接駁軟喉連接氣體爐具；
- ✗ 使用已損壞，物料老化或有裂痕的氣體接駁軟喉；
- ✗ 使用過了使用期限的氣體接駁軟喉；
- ✗ 安裝和使用超逾2米長的橡膠氣體接駁軟喉；
- ✗ 自行安裝氣體接駁軟喉；
- ✗ 使用長期過度摺曲或長期接近熱源的氣體接駁軟喉；
- ✗ 使用接駁位鬆脫的氣體接駁軟喉；
- ✗ 在接近火源的位置放置或安裝氣體接駁軟喉；
- ✗ 讓兒童擅自接觸氣體接駁軟喉。



# 優化舊式升降機



**在** 第17期的《機電與我》為大家介紹了機電工程署「優化升降機指引」宣傳冊子中的首四個優化舊式升降機方案，包括安裝雙重制動系統、加裝防止機廂不正常移動的裝置、加裝防止機廂向上超速的裝置以及安裝機廂門鎖及門刀。今期為大家繼續介紹餘下3個方案。

## 加裝對講機及閉路電視系統

乘客被困升降機時，可按警鐘求救，但經驗顯示警鐘並非最有效的求救方法。如機廂內安裝了對講機，被困的乘客便能直接與管理處人員溝通，管理處可立即通知消防處及升降機承辦商。有些較先進的對講機系統更可讓乘客直接與註冊升降機承辦商的24小時服務中心聯絡，要求救援。升降機的負責人也可考慮安裝閉路電視系統，這包括一個裝置在機廂內的攝影機、緊急警鐘和蜂鳴器，並與大廈管理處連接，管理處人員可24小時監察閉路電視攝得的錄像，遇緊急事故時可迅速採取

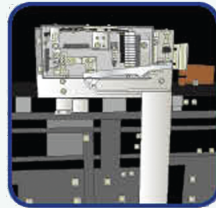
行動。

## 安裝障礙開關掣保護懸吊纜索

懸吊纜索過度磨損是纜索斷裂的主要原因之



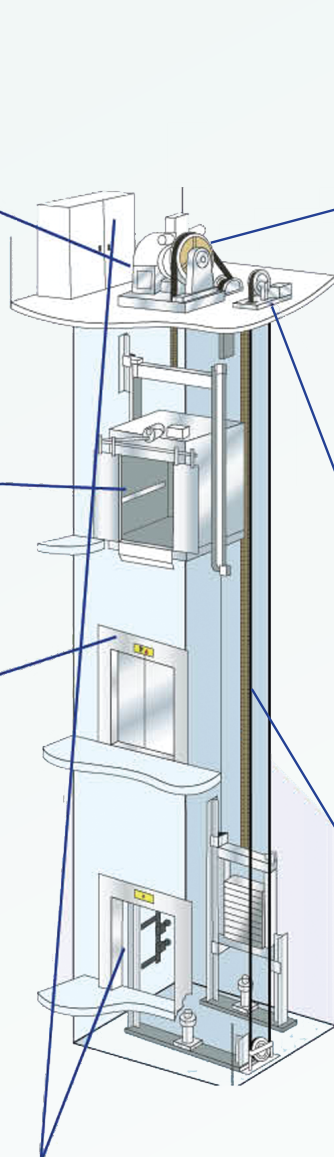
1. 安裝雙重制動系統



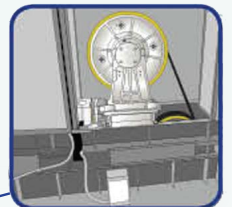
4. 安裝現代化機廂門鎖及門刀



5. 加裝對講機及閉路電視系統



7. 加裝自動拯救裝置



2. 為制動系統安裝防止機廂不正常移動的裝置



3. 加裝防止機廂向上超速裝置



6. 安裝障礙開關掣保護懸吊纜索



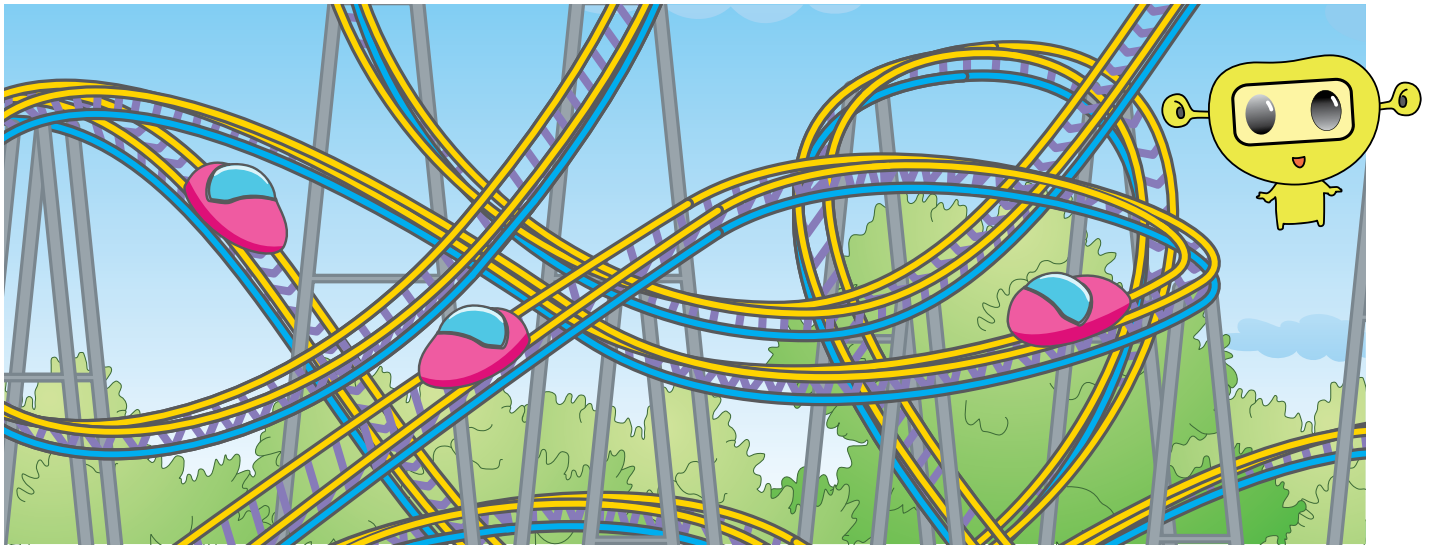
一。如機廂或對重裝置的移動受阻，但驅動器仍繼續運行，懸吊纜索與纜轆便會嚴重磨損。安裝障礙開關掣可防止懸吊纜索與纜轆在故障發生時過度損蝕。

### 加裝自動拯救裝置

一旦停電，乘客會被困在升降機內。如果安

裝了現代化的自動拯救裝置，升降機遇上停電時也可維持短暫運作，讓乘客離開機廂以免被困。當電力供應中斷時，自動拯救裝置能探測到電壓下降，並會利用後備電池供電給升降機，驅動升降機往最近的樓層並在正確位置開門，讓乘客離開。升降機隨即停止服務，直至電力供應恢復正常。

## 安全使用 機動遊戲機 一量力而為



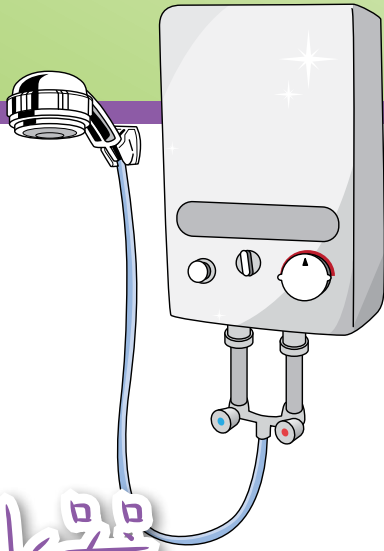
**香**港有着各式各樣的機動遊戲機，但並非所有機動遊戲機均適宜任何人士使用。我們必須量力而為，按照自己的體質及能力選擇適合自己的機動遊戲機。

使用者須要特別留意及遵守身高及體重方面的限制。一般而言，機動遊戲機設有固定尺寸的座位並配備有關安全設備，如安全帶。因此，使用者必須符合某種體型限制，才能穩妥地坐在座位上及佩戴有關安全設備，從而在使用機動遊戲機時獲得全面的保護。

此外，使用者也須了解機動遊戲機的性質。有些機動遊戲機會比較刺激，如過山車，使用者必須確定自己的精神及身體狀況均適宜，才可使

用有關設施。若有疑慮或感到害怕，就不應勉強。同時，我們也不應強迫別人乘坐機動遊戲機。有些機動遊戲機比較消耗體力，使用者在乘坐後應停下來稍作休息，以避免過度勞累；並應不時飲水，以補充消耗。若感到不適，應立即通知在場工作人員，以便獲得適當的治療。

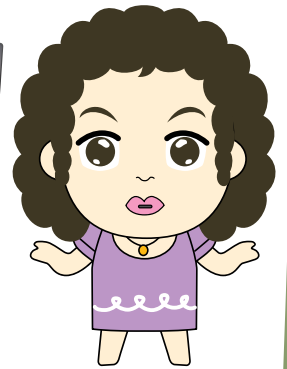
由於體力上有所不同，兒童、長者或傷健人士在選擇機動遊戲機時更須特別小心謹慎。孕婦及曾服藥或飲酒者絕不適宜乘坐機動遊戲機。若最近曾接受手術、血壓高、心臟欠佳、頸背有毛病，則切勿乘坐。如有任何疑問，應先徵詢醫生意見或避免乘坐機動遊戲機。



使用

## 電熱水器 注意事項

- ☉ 家居普遍使用的電熱水器有即熱式、花灑式電熱水器（又稱低壓型儲水式或開放式），以及無排氣管（又稱高壓型儲水式）儲水式電熱水器。
- ☉ 應小心閱讀及了解電熱水器說明書上的指示，並保留說明書以便日後參考。
- ☉ 電熱水器的安裝和改裝，必須由註冊電業承辦商及持牌水喉匠進行，切勿自行安裝或改裝。
- ☉ 花灑式電熱水器的出水喉管必須保持暢通無阻。在正常操作情況下，花灑頭可能會有微量蒸氣或熱水冒出。切勿在出水喉管位置加裝開關水掣或將出水喉管駁到洗手盆或浴缸使用，以免阻塞出水喉管，使儲水缸內壓力過大，造成意外。
- ☉ 無排氣管儲水式電熱水器的儲水缸可承受一定的壓力。除恆溫器和過熱斷路器外，這類電熱水器還須裝有溫度及壓力減卸閥。
- ☉ 若發現電熱水器操作不正常，應立即停止使用及關掉電源，並聯絡供應商檢查及維修。
- ☉ 用完電熱水器後應將電源關掉。
- ☉ 定期安排有經驗的技師為電熱水器進行定期維修保養。



使用

## 電視機 注意事項

- ☉ 放置電視機的地方，須確保有足夠空間散熱，避免將電視機覆蓋着，以免電器過熱，引起火警。
- ☉ 應定期清理電視機上的塵埃，包括散熱口。清理前應先拔掉電源插頭。
- ☉ 電視機應放置在平坦穩固的平面上。
- ☉ 如需將液晶體電視機安裝在牆上，應注意安裝架是否已繫穩在牆身上，確保支架穩固，能夠支撐電視機的重量。
- ☉ 不要讓電視機的電源線及訊號線過分屈曲，以免發生意外。
- ☉ 為安全計，市民關機時應使用開關掣關掉電視機，切勿只用遙控器關機，尤其是長時間不看電視或外出時。
- ☉ 假如在調校方面有不明白的地方，應聯絡供應商，以免電視機在不適當的調校下長期運作，影響元件的壽命。
- ☉ 當有故障時，應聯絡供應商安排檢查及維修，以策安全。

## 電力裝置定期檢測及保養

**為** 防止電力意外發生及確保大廈住客及使用者的安全，法例規定，若大廈的公用固定電力裝置的允許負載量超逾100安培，裝置擁有人(包括大廈各單位業主及業主立案法團)必須安排註冊電業承辦

商為其裝置最少每5年進行1次檢查、測試及領取定期測試證明書。在進行定期檢測工作時，裝置擁有人應與承辦商緊密合作，以制訂符合大廈運作需要的停電安排及臨時措施，以保障電業工程人員的安全及減



低檢測工作對大廈使用者的影響。

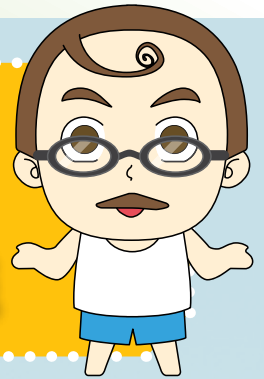
另外，為進一步協助裝置擁有人安排及完成有關的定期檢測工作，現時政府部門為裝置擁有人提供多方面的協助，例如：各區民政事務處可協助大廈業主成立業主立案法團，屋宇署、香港房屋協會及市區重建局的樓宇維修資助計劃可提供財政支援，而機電工程署可提供技術意見。

除上述定期檢查及測試外，任何電力裝置均應

妥善定期保養，以防止電力意外及維持供電的可靠性。

註冊電業承辦商的資料可於機電工程署網頁下載：<http://www.emsd.gov.hk> > 保障公眾安全 > 電力 > 登記名冊 > 註冊電業承辦商 >，在「區域」位置鍵入區域（例如：沙田、深水埗等）及按「搜尋」。

如對上述事宜有任何問題，可致電1823向機電工程署查詢。



# 《建築物能源效益條例》

## 已於2012年9月21日起全面實施

### 《條例》

訂明新建建築物及「主要裝修工程」的4類主要屋宇裝備裝置，

即空調、照明、電力、升降機及自動梯等均須符合基本能源效益標準；而商業建築物須為中央屋宇裝備裝置每10年進行一次能源審核。

### 涵蓋範圍

《條例》適用於多類訂明建築物，包括商業建築物、旅館、學校、社區用途建築物、政府建築物、住宅建築物及工業建築物的公用地方等。

### 新建建築物

發展商須向機電工程署署長分別提交首階段及次階段聲明，以申請「遵行規定登記證明書」（簡稱證明書）。兩份聲明均須由「註冊能源效益評核人」（簡稱評核人）核證。日後樓宇的業主須每10年為證明書申請續期。

### 主要裝修工程

當單位及公用地方進行「主要裝修工程」時，負責人（例如業主或租客）須向評核人取得



刊物可於《條例》網站下載

「遵行規定表格」，以證明已遵從最新版本的《建築物能源效益守則》規定。

### 能源審核

商業建築物及綜合用途建築物內作商業用途部分的擁有人，須每10年委聘評核人，按照《建築物能源審核實務守則》為中央屋宇裝備裝置進行能源審核。「能源審核表格」必須展示於建築物主要入口的當眼處。

有關詳情，請瀏覽《條例》相關網站（[www.beeo.emsd.gov.hk](http://www.beeo.emsd.gov.hk)）。



## 機電安全有獎問答遊戲

請回答以下問題，選擇一個**最適合的答案**，並填妥答案回條，以郵寄或傳真方式送交本署《機電與我》編輯收（見本頁末端的聯絡資料）。答對所有問題的首500名人士<sup>[1]</sup> 每位可獲贈紀念品一份（先到先得）。

- 在使用氣體接駁軟喉時，氣體用戶不應進行下列哪些事項？
  - 自行安裝氣體接駁軟喉
  - 定期清潔爐頭及爐架上的油污，以保持接駁軟喉清潔
  - 放置或安裝氣體接駁軟喉於接近火源的位置
  - 使用經機電工程署批准並附有「機電工程署批准」標誌的氣體接駁軟喉連接氣體爐具

A. I及II                      B. I及III  
C. II及III                     D. III及IV
- 以下哪項是氣體接駁軟喉批准標記的正確格式？
 

A. 氣體GAS XXXX  
B. 機電工程署批准  
    EMSD APPROVAL GTXXXX  
C. 批准軟喉Approved Tubing XXXX  
D. 政府批准Approved by Government XXXX
- 以下哪項不是機電工程署推介的優化舊式升降機項目？
 

A. 加裝對講機及閉路電視系統  
B. 安裝障礙開關掣保護懸吊纜索  
C. 加裝自動拯救裝置  
D. 加裝冷氣機於機廂內
- 當你坐上過山車並等待其啟動時，突然感到十分害怕，你應怎樣做？
 

A. 強迫朋友或家人陪同乘坐  
B. 自行解除安全帶並離開過山車  
C. 立即舉手，向工作人員表示不想繼續乘坐，並在他們的協助下安全離開過山車  
D. 緊閉雙眼，勉強繼續乘坐
- 以下哪款電熱水器不可以在出水喉管位置加裝開關水掣或將出水喉管接駁到洗手盆或浴缸使用？
 

A. 即熱式電熱水器  
B. 花灑式電熱水器  
C. 無排氣管儲水式電熱水器  
D. 即熱式電熱水器及無排氣管儲水式電熱水器
- 以下哪項有關《建築物能源效益條例》的能源審核陳述是不正確的？
 

A. 商業建築物及綜合用途建築物內作商業用途的部分須進行能源審核  
B. 能源審核須每年進行  
C. 須按照《建築物能源審核實務守則》為中央屋宇裝備裝置進行能源審核  
D. 「能源審核表格」必須展示於建築物主要入口的當眼處

### 答案回條<sup>[2]</sup>

姓名：		電話：			
香港地址：					
答案：					
第1題	第2題	第3題	第4題	第5題	第6題
您從哪裡收到這份《機電與我》？					
屋邨	學校	政務處	新移民中心		
其他（請註明）：					

[1] 如非首500名答對所有問題的回覆者，恕不另函通知。

[2] 表格內的個人資料只用於是項問答遊戲，一切資料均會保密，絕不會向任何第三者透露。你有權以書面形式，申請查核本署是否持有閣下的個人資料、查閱和更正該等資料、查核本署對資料運用的政策和常規，以及查詢本署持有的個人資料種類。以上條款將不會限制你在《個人資料(私隱)條例》下所享有的權利。

上期答案：1.B 2.B 3.A 4.D 5.C 6.D

## 意見欄

歡迎讀者就版面或內容提出寶貴意見及建議，使我們能作出改善，務求為大家提供更多有用和有趣的資料。如欲提出意見、查詢或索取《機電與我》，請與我們聯絡。《機電與我》中文及英文版均可於我們的網頁(www.emsd.gov.hk)內瀏覽。

機電工程署《機電與我》編輯  
九龍啟成街3號  
電話 Tel : 1823 (電話中心 Call Centre)  
傳真 Fax : 2576 5945  
電郵 Email : info@emsd.gov.hk

Both the English and Chinese versions of this E&M Safety Newsletter are available on our webpage at www.emsd.gov.hk. Please contact us if you need a printed copy. Your enquiries and comments are most welcome. Please write to:

The Editor, E&M Safety Newsletter  
Electrical and Mechanical Services Department  
3 Kai Shing Street, Kowloon

機電工程署出版  
政府物流服務署印  
(採用環保油墨及取材自可再生林木的紙張印製)

