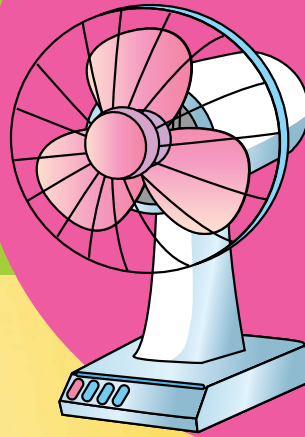


## 安全使用 電風扇



根據《建築物能源效益條例》  
(第610章) 進行能源審核



食肆的

氣體裝置安全



註冊升降機及  
自動梯承辦商  
表現評級



## 編者的話

《機電與我》已出版到第21期了，十分感謝大家的支持。今期的《機電與我》會為大家介紹如何安全使用電風扇、建築物能源審核、食肆的氣體裝置安全，以及註冊升降機及自動梯承辦商表現評級。臨近暑假，天氣炎熱，使用電風扇的機會也多了，請大家注意安全。預祝各位有一個愉快的假期。

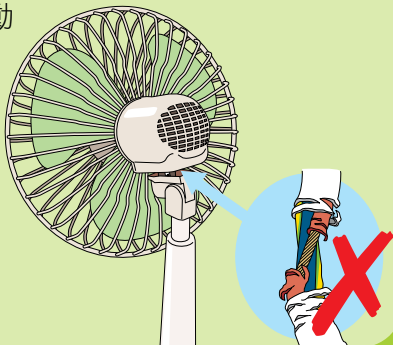


# 安全使用 電風扇

- 把電風扇放在堅固、平穩及不易絆倒的地方使用。
- 電風扇四周應留有足夠散熱及擺動的空間，以免附近雜物被捲進扇葉，造成危險。



- 不要把電風扇放在容易被濺濕的地方使用，例如窗邊或浴室內，以免發生觸電危險。
- 切勿讓小孩子將手指或其他物件放進電風扇的護罩內，以免發生危險。
- 如電風扇外殼破爛，便不應使用。
- 留意隨電風扇擺動的軟電線有否因長期使用而損壞，以免出現電線短路或帶電部分外露的危險。



- 當發現有不尋常現象，例如奇怪聲音、異味、或無故跳掣，應立即停止使用，並安排有經驗的技師檢查及維修。



- 如長期不使用電風扇或在離家外出前，應關掉電風扇的電源及拔掉電源插頭。
- 遵照說明書指示，定期清洗電風扇。
- 清洗時必須先拔掉電源插頭及切勿讓水濺進電風扇內部。

# 根據《建築物能源效益條例》 (第610章) 進行能源審核



《建築物能源效益條例》(下稱《條例》)已於2012年9月21日起全面實施。

《條例》規定商業建築物及綜合用途建築物內作商業用途部分的擁有人，須委聘「註冊能源效益評核人」(簡稱評核人)按照《建築物能源審核實務守則》(簡稱《能源審核守則》)的要求，每十年為該建築物內的中央屋宇裝備裝置，包括照明裝置、空調裝置、電力裝置和升降機及自動梯裝置進行能源審核。

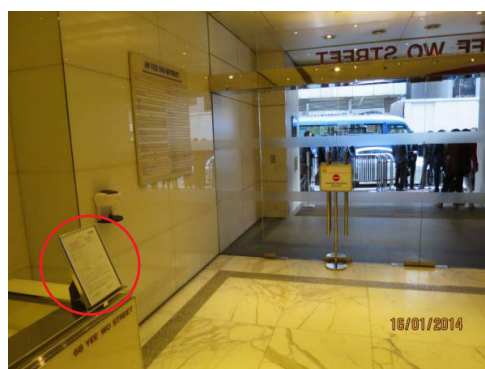
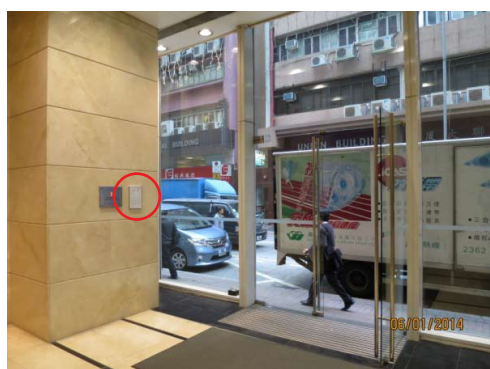
首次能源審核須按照《條例》附表5的時間表進行。如建築物的「佔用許可證」是在1978年1月1日至1987年12月31日期間發出，該建築物的擁有人須於2014年9月20日或之前委聘評核人進行首次能源審核。

## 進行首次能源審核的時間表

發出「佔用許可證」的日期	須進行首次能源審核的限期
1988年1月1日或之後	不遲於2013年9月20日
1978年1月1日 – 1987年12月31日	不遲於2014年9月20日
1970年1月1日 – 1977年12月31日	不遲於2015年9月20日
1969年12月31日或之前	不遲於2016年9月20日

能源審核完成後，建築物擁有人須向評核人取得能源審核表格及能源審核報告。能源審核表格載有建築物的能源使用指數。這個指數分別以兆焦耳及千瓦小時標示該建築物每年每平方米所耗用的能源。建築物擁有人須在建築物主要入口的當眼處，展示能源審核表格的文本。

為概括說明《條例》要求及《能源審核守則》的技術要求，並解釋相關內容，機電工程署已發出《能源審核守則2012年版技術指引》。這本技術指引現已上載至《條例》的網站 ([www.beeo.emsd.gov.hk](http://www.beeo.emsd.gov.hk))，該網站亦提供其他有關《條例》的資料，包括一些常見問題以供各界參考。



在建築物主要入口展示有效的能源審核表格



# 食肆的 氣體裝置安全

食肆的氣體裝置一般包括氣體煮食爐具、氣體熱水爐、氣體配件、石油氣瓶及煤氣或中央石油氣供應等。

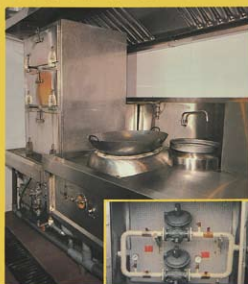
**市**民可參閱由機電工程署(機電署)制定的《氣體應用守則之六：食肆及食物製備場所內作供應飲食用途石油氣(氣態)裝置的最低規定》及《氣體應用守則之二十一：食肆及食物製備場所內作供應飲食用途的煤氣裝置規定》，以了解有關這類裝置的技術要求及規格。這兩套守則可從機電署網頁(<http://www.emsd.gov.hk>)免費下載。



廚房內的氣體裝置

根據《氣體安全條例》(第51章)的規定，所有氣體用具的安裝、測試、更換和維修，均須由註冊氣體工程承辦商僱用的註冊氣體裝置技工進行。用戶不可自己進行任何氣體裝置工程，否則便屬違法。

## 商業樓宇內 作供應飲食用途之 石油氣裝置規定



香港特別行政區政府  
機電工程署

氣體應用守則之六

## 氣體應用守則之二十一 食肆及食物製備場所內 作供應飲食用途 的煤氣裝置規定

機電工程署  
EMSD

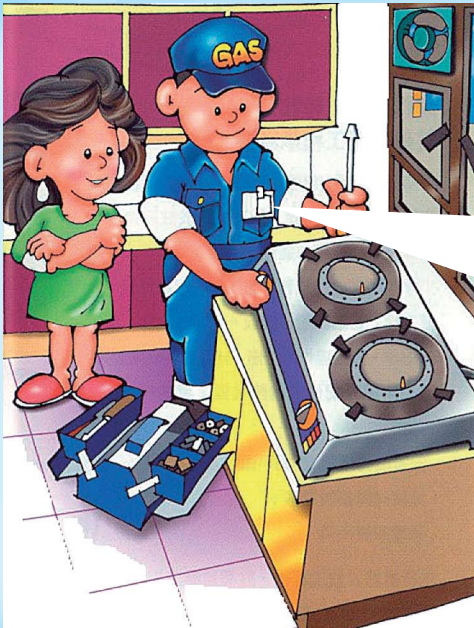


香港特別行政區政府  
機電工程署

氣體應用守則之二十一



氣體用具的安裝亦必須遵照《氣體安全（裝置及使用）規例》的規定，以便進行保養及維修；而安裝的位置必須通風良好、不得構成火警危險或阻礙逃生通道。用戶應按照爐具生產商的建議使用氣體用具，以確保爐具安全及以最佳效能操作。



註冊氣體裝置技工卡



註冊氣體裝置技工

此外，為氣體安全着想，用戶應安排註冊氣體供應公司或註冊氣體工程承辦商每12個月為其食肆的氣體裝置定期進行安全檢查，以確保該等裝置狀況良好。

用戶亦應訂立緊急安全措施，為突發氣體事故作好應變準備。例如食肆的員工應熟悉緊急控制閥、滅火器的位置及操作，以在事故發生時能即時作出應變。



緊急控制閥



機動通風系統

食肆負責人應為員工安排相關的訓練，而員工亦應了解緊急安全措施的各個應變步驟、自己所負責的項目等等。有關的緊急安全措施須張貼於食肆內當眼處，使各員工熟習。

若對食肆的氣體裝置有任何疑問，可聯絡有關註冊氣體供應公司、註冊氣體工程承辦商或瀏覽機電署網頁(<http://www.emsd.gov.hk>)，也可致電政府熱線1823電話中心查詢。

# 註冊升降機及自動梯承辦商表現評級

## 註冊升降機及自動梯承辦商表現評級制度簡介

**為**協助升降機 / 自動梯擁有人或其物業管理公司揀選合適的承辦商為其升降機 / 自動梯進行維修保養，機電工程署（機電署）自2009年6月起實施「註冊升降機及自動梯承辦商表現評級」制度。這是一個表現記分制度，旨在通過一個公平及富透明度的機制，反映承辦商進行的升降機 / 自動梯工程在安全和服務質素方面的表現。此制度並非《升降機及自動梯條例》（《條例》）的規定，而是機電署為輔助執行《條例》而實施的行政措施。機電署不時檢討及改進「註冊升降機及自動梯承辦商表現評級」制度，現行制度是經諮詢升降機及自動梯安全諮詢委員會後作出修訂的最新版本。

## 執行機制

「註冊升降機及自動梯承辦商表現評級」透過記分制度執行。機電署巡查升降機 / 自動梯時，倘若發現承辦商表現欠佳及有違規事項，會採取適當跟進及執法行動，並會記錄該承辦商因表現欠佳及違規而被記的分數。累積表現記分有效期為十二個月。「註冊升降機及自動梯承辦商表現評級」會每三個月更新及公布一次。



## 「星級」制度

機電署經諮詢升降機及自動梯安全諮詢委員會後，已於2014年1月29日以新的形式公布「註冊升降機及自動梯承辦商表現評級」結果，務求以更簡潔易明的「星級」制度，協助升降機及自動梯負責人選擇註冊承辦商以提供保養及維修服務。承辦商負責的升降機及自動梯如在過去12個月的巡查中沒有發現任何安全問題，會獲予一顆綠色的「安全之星」“★”。取得「安全之星」的承辦商，其服務質素的表現評級會以藍色的「質素之星」“★”標示。「質素之星」數目越多，表示該承辦商表現越佳。未能取得「安全之星」的承辦商，機電署會在註釋說明有關承辦商在安全方面曾被發現問題，並已獲發警告信。

## 承辦商的不同表現級別：

### 「安全之星★」+「質素之星★」



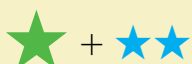
在最近連續兩季評級公布結果，安全和服務質素方面均沒有發現問題（最近連續兩季評級公布結果取得「安全之星」及服務質素表現獲100分）



安全和服務質素方面均沒有發現問題（本季評級公布結果服務質素表現獲100分）



安全方面沒有發現問題和服務質素表現獲90至99分



安全方面沒有發現問題和服務質素表現獲80至 89分



安全方面沒有發現問題和服務質素表現獲70至 79分



安全方面沒有發現問題 和服務質素表現獲少於 70分



安全方面曾發現問題，機電署已發警告信。有關違規記錄的有效期為一年。



記分方法將會在下期《機電與我》為大家詳細介紹。



## 機電安全有獎問答遊戲

請回答以下問題，選擇一個**最適合的答案**，並填妥答案回條，以郵寄或傳真方式送交本署《機電與我》編輯收（見本頁末端的聯絡資料）。答對所有問題的首500名人士<sup>[1]</sup> 每位可獲贈紀念品一份（先到先得）。

### 1. 以下哪一項是使用電風扇的正確方法？

- A. 如使用電風扇導致跳掣情況，可把跳掣重置，並繼續使用電風扇
- B. 如電風扇保護罩鬆脫，只要用膠布固定保護罩便可繼續使用
- C. 應按照說明書指示，定期清洗電風扇
- D. 為保持家居涼快及空氣流通，在外出或無人在家時，應保持開啟電風扇

### 2. 如一幢住宅建築物於1983年4月12日獲發「佔用許可證」，該建築物的擁有人須於何時委聘「註冊能源效益評核人」進行首次能源審核？

- A. 不遲於2014年9月20日
- B. 不遲於2015年9月20日
- C. 不遲於2016年9月20日
- D. 不需要，因為《建築物能源效益條例》並無規定住宅建築物進行能源審核

### 3. 以下哪一項是在食肆內安裝氣體用具時須注意的規定？

- A. 安裝位置必須通風良好
- B. 安裝位置不得構成火警危險
- C. 安裝位置不可阻礙逃生通道
- D. 以上項目皆是

### 4. 「註冊升降機及自動梯承辦商表現評級」的累積表現記分有效期為多少個月？

- A. 一個月
- B. 兩個月
- C. 六個月
- D. 十二個月

### 5. 電風扇不應放在什麼地方？

- A. 堅固、平穩及不易絆倒的地方
- B. 四周有足夠散熱及擺動空間的地方
- C. 容易被濺濕的地方
- D. 以上全部皆不是

### 6. 「註冊升降機及自動梯承辦商表現評級」制度何時起實施？

- A. 2009年6月
- B. 2012年1月
- C. 2013年6月
- D. 2014年1月

### 答案回條<sup>[2]</sup>

姓名：		電話：			
香港地址：					
答案：					
第1題	第2題	第3題	第4題	第5題	第6題
您從哪裡收到這份《機電與我》？					
屋邨	學校	各區民政事務處		新移民中心	
其他（請註明）：					

[1] 如非首500名答對所有問題的回覆者，恕不另函通知。

[2] 表格內的個人資料只用於是項問答遊戲，一切資料均會保密，絕不會向任何第三者透露。你有權以書面形式，申請查核本署是否持有閣下的個人資料、查閱和更正該等資料、查核本署對資料運用的政策和常規，以及查詢本署持有的個人資料種類。以上條款將不會限制你在《個人資料(私隱)條例》下所享有的權利。

上期答案：1.C 2.D 3.D 4.D 5.B 6.B

## 意見欄

歡迎讀者就版面或內容提出寶貴意見及建議，使我們能作出改善，務求為大家提供更多有用和有趣的資料。如欲提出意見、查詢或索取《機電與我》，請與我們聯絡。《機電與我》中文及英文版均可於我們的網頁(www.emsd.gov.hk)內瀏覽。

機電工程署《機電與我》編輯  
九龍啟成街3號  
電話 Tel : 1823 (電話中心 Call Centre)  
傳真 Fax : 2895 4929  
電郵 Email : info@emsd.gov.hk

Both the English and Chinese versions of this *E&M Safety Newsletter* are available on our webpage at [www.emsd.gov.hk](http://www.emsd.gov.hk). Please contact us if you need a printed copy. Your enquiries and comments are most welcome. Please write to:

The Editor, E&M Safety Newsletter  
Electrical and Mechanical Services Department  
3 Kai Shing Street, Kowloon

機電工程署出版  
政府物流服務署印  
(採用環保油墨及取材自可再生林木的紙張印製)

機電工程署  
**EMSD**

