

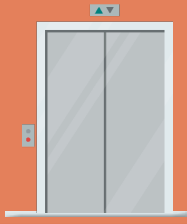
機電與我

E & M Safety Newsletter

第 35 期 2022 年 7 月

今期內容

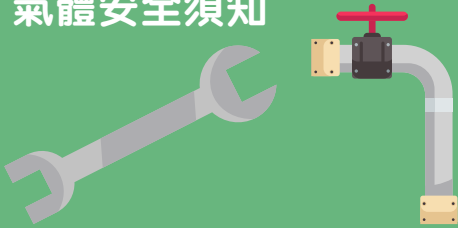
「機智啤啤」和「智析寶寶」
提醒大家安全使用升降機



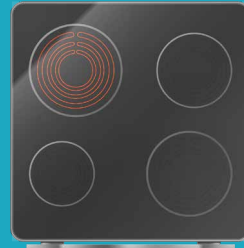
創新產品 - 升降機免觸式按鈕



大廈維修及家居裝修的
氣體安全須知



電磁爐的安全須知



電力安全別“池”疑
保護措施齊注意



強制性能源效益標籤計劃最新發展

ENERGY LABEL 能源標籤		
more efficient 效益較高	Cooling 製冷	Heating 供暖
1	Grade 1	Grade 1
2		
3		
4		
5		
less efficient 效益較低		
Annual Energy Consumption (kWh) 每年耗電量 (千瓦時)	403	38
Cooling and Heating Capacity (kW) 製冷及供暖量 (千瓦)	3.52	3.56
Refrigerant 製冷劑	R32	
Room Air Conditioner 品牌:	ABC 室空機	
Model 型號:	HK204	
Reference Number / Year 資料註冊號碼 / 年份:	UD-0101031 / 2020 XYZ 機電署	



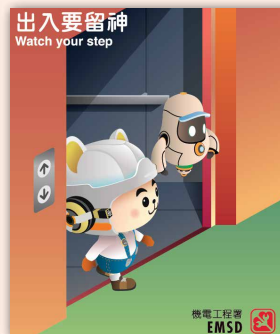
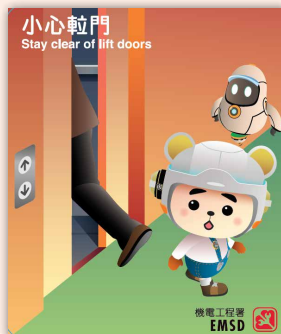
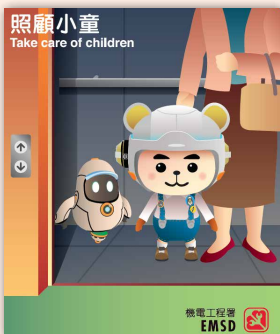
機電工程署
EMSD



「機智嗶嗶」和「智析寶寶」提醒大家安全使用升降機

大家最近乘搭升降機時可能會發現升降機內多了兩隻可愛的吉祥物，它們就是聰明伶俐的「機智嗶嗶」和博學多才的「智析寶寶」！「機智嗶嗶」和「智析寶寶」是機電署在2021年推出的吉祥物，目的是將機電安全、節能環保以及創新科技的知識，以有趣活潑的方法推廣給公眾。

為進一步推廣安全使用升降機，機電署糅合了吉祥物和升降機安全提示，設計成貼紙，並派發予升降機負責人。負責人可張貼貼紙於顯眼處，藉此提醒乘客乘搭升降機時需要留意的事項，如出入要留神、照顧小童等等，以確保升降機安全。



創新產品 - 升降機免觸式按鈕

創新科技可以為升降機/自動梯帶來新功能，從而提升其運作效率及市民的生活質素。本文將為大家介紹其中一款應用於升降機的創新產品 - 「升降機免觸式按鈕」。

在新型冠狀病毒疫情下，雙手避免直接觸碰公用設施，能有效降低感染及傳播病毒的風險。有見及此，市場衍生出「升降機免觸式按鈕」以作配合。一般而言，「升降機免觸式按鈕」設有感應裝置檢測乘客手指或手部和升降機按鈕間的相應位置，從而向升降機發出控制指令。透過「升降機免觸式按鈕」，乘客便能避免直接接觸升降機按鈕面板，可消除乘客擔心接觸按鈕而導致感染病毒的疑慮，亦可有效提高防疫成效。



不同的「升降機免觸式按鈕」設計

機電署十分鼓勵負責人選用「升降機免觸式按鈕」等創新產品，以提升升降機/自動梯的服務水平。為確保創新產品合適於升降機/自動梯安裝，機電署已諮詢註冊升降機/自動梯承辦商，並制定相關產品的引入程序。詳細請參閱通告6/2021。



https://www.emsd.gov.hk/filemanager/en/content_806/6_2021.pdf

大廈維修及家居裝修的氣體安全須知

香港有近六成的私人住宅樓宇樓齡已超過30年，愈來愈多樓宇需要進行檢驗及修葺，以確保公眾安全。此外，隨着市民對生活質素的要求日漸提高，家居裝修的需求也不斷增長。

人人都希望樓宇修葺和裝修工程可以順利準時竣工，但往往因施工時未有採取適當的步驟及安全措施，導致氣體裝置受破壞而發生氣體事故。

在氣體安全方面，以下是進行修葺和裝修工程時常犯的錯誤：

- 誤認帶氣喉管為廢喉/ 誤損氣體喉管 (圖1)；
- 遮蓋熱水爐的排氣口(圖2)；
- 以氣體喉管作為棚架的受力支點 (圖3)；以及
- 聘請不合資格的人士清拆/ 改動氣體裝置等。

如果業主和施工人員能各司其職，很多氣體事故都可以避免。進行工程期間，承辦商和施工人員均須採取一切合理步驟及措施保護氣體裝置(包括氣體喉管)不受破壞，包括：

- 確認暗藏及外露的氣體裝置的位置、喉管路徑及其供氣狀況；
- 確認喉管的狀況，避免誤認帶氣喉管為廢喉；
- 採取適當保護措施以免氣體喉管受破壞；以及
- 在承辦商維修或裝修工程的合約中納入以上要求。

如欲詳細了解有關步驟及措施，請查閱《避免損壞屋苑/ 樓宇單位內的氣體裝置》小冊子：



https://www.emsd.gov.hk/filemanager/tc/content_284/Avoidance_of_Damage_to_gas_pipes_in_housing_estates_premises.pdf

此外亦要注意，若樓宇修葺和裝修工程涉及氣體裝置工程，必須聘請註冊氣體工程承辦商進行，否則即屬違法。以下為註冊氣體工程承辦商的名單：



https://www.emsd.gov.hk/filemanager/tc/content_261/overall_RGC.pdf

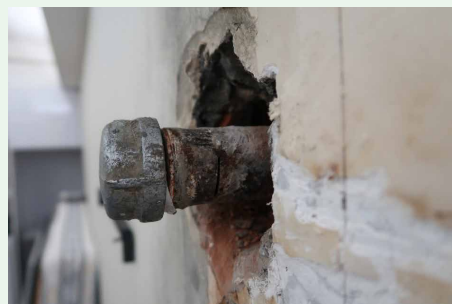


圖1



圖2

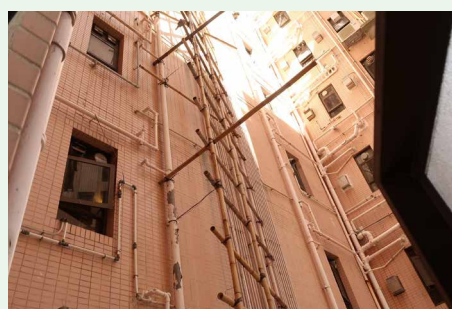


圖3

避免損壞屋苑 / 樓宇單位內的氣體裝置

物業管理公司 / 工程承辦商進行小型工程須知

物業管理公司及工程承辦商在屋苑/樓宇單位內進行小型工程(包括拆牆、室內外裝修等工程)之前，須確保施工人員採取一切合理步驟及措施，避免損壞氣體裝置。茲呈奉以下事項：

➡ 避免損壞暗藏的氣體喉管

- 建築施工範圍內及附近的內置或暗藏(天花/牆身/地台內)氣體喉管(包括氣體喉管的位置及其供氣狀況)。
- 在裝修工程期間，應先通知物業管理處有關暗藏氣體喉管的位置，以便他們在裝修前，亦通知有關氣體喉管的承辦商。
- 向註冊氣體工程師查詢有關暗藏氣體喉管的位置，並索取喉管保護圖則及有關資料。
- 使用金屬喉管，和暗藏的氣體喉管位置。
- 清潔或更換喉管的位置，以確保施工人員清楚了解氣體喉管的位置並採取合適的安全保護措施。

➡ 進行工程期間，須採取一切合理措施保護氣體喉管不受破壞，包括：

- 使用手工具進行打鑿工程時，須預先通知物業管理處有關暗藏氣體喉管的位置。
- 在氣體喉管附近進行切割工程時，應使用合適保護氣體喉管。
- 如有需要，應向註冊氣體工程師查詢有關暗藏氣體喉管的位置。
- 確保氣體喉管保護措施，以確保在裝修後立即恢復原狀。

➡ 若懷疑損壞了氣體喉管而造成氣體洩漏，應如何處理？

- 應立即關閉喉管上游的緊急控制閥，以截斷氣體供應。
- 若所有有關火警及漏氣打閉所有門窗，讓氣體散佈。
- 切勿使用明火或開關任何電器。
- 切勿開水龍頭，應立即關閉有關電器並通知有關服務。
- 進行24小時及夜間下列有關的註冊氣體工程師24小時緊急熱線：

香港中華煤氣有限公司	2880 9999
城區煤氣有限公司	2433 4511
怡和有限公司	2435 4511
特種煤氣有限公司	2322 2000
華能煤氣有限公司	2322 2000
中石化(香港)石油有限公司	2433 2111

所有氣體裝置工程，須由註冊氣體工程師進行。如有查詢工程承辦商的名單，請向二樓機電處查詢。詳情請參閱 https://www.emsd.gov.hk/Information/Services/261/overall_RGC.pdf

查詢電話：1823
網址：www.emsd.gov.hk

機電工程署
氣體安全監察

《避免損壞屋苑/ 樓宇單位內的氣體裝置》小冊子

電力安全別“池”疑 保護措施齊注意



相信不少人都知道手濕便不應觸碰任何電器、插座或電掣，但你有否想過泳池或噴水池中的電力裝置如何能達到電力安全的要求？為確保泳池或噴水池中的電力裝置安全，《電力(線路)規例工作守則》(下稱《工作守則》)的守則26M就該處的電力裝置制訂了若干特別要求。註冊電業承辦商及註冊電業工程人員須根據《工作守則》的安全要求設計、安裝及測試相關的電力裝置，以及在完成測試後簽發完工證明書。

若裝置擁有人未能確定其電力裝置是否符合《工作守則》的安全要求，便應盡快聘請註冊電業承辦商為有關電力裝置進行檢查及測試，以免發生意外。同時，根據《電力(線路)規例》第20條的規定，如一般大廈的固定電力裝置的允許負載量超逾100安培，或固定電力裝置裝設於酒店、學校等，便須每5年最少作一次定期檢查、測試及領取證明書(即5年檢)。大多數泳池及/或噴水池的電力裝置屬於5年檢涵蓋的電力裝置的一部分，裝置的擁有人須聘請註冊電業承辦商為其固定電力裝置，包括泳池及/或噴水池的電力裝置進行5年檢。機電署已諮詢業界及新增有關檢查項目的核對表，讓業界了解如何檢查和測試泳池和噴水池的電力裝置才能符合《工作守則》內的要求。如果定期測試包括泳池及/或噴水池的電力裝置，當提交定期測試證明書的加簽申請時，必須附上已核對相關檢查項目的核對表。有關核對表可於機電署網站下載：<http://www.emsd.gov.hk> (電力安全 > 刊物 > 指南/ 指引 > 電力裝置 > 檢查和測試泳池和噴水池電力裝置的附加核對表)



https://www.emsd.gov.hk/filemanager/tc/content_444/Adtnl_Chcklst_Inspctn_Tstg_Elctrcl_Instltn_Swmng_Pl_Fntn.pdf



電磁爐的安全須知

近年，在家無火煮食漸趨流行，愈來愈多煮食愛好者會使用電磁爐烹調。關於電磁爐的產品安全，供應商須根據《電氣產品(安全)規例》為電磁爐取得「符合安全規格證明書」，以確保電磁爐符合相關國際安全標準或其他同等安全標準；而市民在使用電磁爐時，也應注意以下要點：

- 1 使用時，確保電磁爐周邊通風良好。

- 2 只應使用平底或與電磁爐面吻合的弧底煮食用具。

- 3 切勿把刀、叉、匙、蓋等金屬物品放在電磁爐上。

- 4 切勿在烹調完畢後即時觸摸電磁爐面。

- 5 烹調後應關掉電磁爐。

- 6 如爐面爆裂或出現其他異常情況，應立即關掉電磁爐。

- 7 遵照說明書的指示使用及保養電磁爐，並安排有經驗的技師進行定期檢查。


市民如對電氣產品安全有任何疑問，請致電1823政府熱線或發送電郵至 info@emsd.gov.hk 查詢。

如欲了解更多電氣產品的安全資訊，請瀏覽電器產品安全角：



強制性能源效益標籤計劃最新發展

政府自2009年起實施強制性能源效益標籤計劃（強制性標籤計劃），至今已涵蓋八類電氣產品，包括空調機、雪櫃、慳電膽、洗衣機、抽濕機、電視機、儲水式電熱水器和電磁爐。相關電器佔住宅總能源的使用量約五成。強制性能源效益標籤計劃簡潔易明，有助市民將節能意識融入消費行為。為了與時並進，我們持續提升強制性標籤計劃的標準，並擴大計劃的涵蓋範圍。

第二次提升能源效益評級標準

第二次提升能源效益評級標準已於2021年12月31起全面實施，在市場供應的獨立式空調機（窗口機）、抽濕機和慳電膽必須附有新能源效益級別標準的標籤。新能源標籤的參考編號會以「U2」為字頭。

強制性標籤計劃第四階段

另外，政府建議強制性標籤計劃第四階段把涵蓋範圍擴展至另外三類產品，即發光二極管（LED）燈、氣體煮食爐及即熱式氣體熱水爐。為協助業界和市民逐步適應強制性標籤計劃擴大的涵蓋範圍，機電工程署已於2021年11月更新氣體用具的自願性能源效益標籤計劃（自願性標籤計劃），鼓勵業界採用建議的測試標準進行測試，即就氣體煮食爐採用GB 30720：2014及就住宅式即熱氣體熱水爐採用GB 20665：2015測試標準。持份者可及早了解已更新的自願性標籤計劃，以便安排其氣體用具從自願性標籤計劃順利過渡至強制性標籤計劃。

有關強制性能源效益標籤計劃的詳細資料，請瀏覽以下網頁：



<https://www.emsd.gov.hk/energylabel/>

ENERGY LABEL 能源標籤		
more efficient 效益較高	Cooling 製冷	Heating 供暖
1	Grade 1	Grade 1
2		
3		
4		
5		
less efficient 效益較低		
Annual Energy Consumption (kwh) 每年耗電量(千瓦小時) Based on 2400 hours operation (Cooling or 2400 hours operation (Heating) 以每年耗電 2400 小時計算 (以冷卻或每年耗電 2400 小時計算 (供暖))	420	50
Cooling and Heating Capacity (kW) 製冷及供暖量(千瓦)	2.54	3.32
Refrigerant 製冷劑	R410A	
Room Air Conditioner 空調機		
Brand 品牌:	ABC	
Model 型號:	HK1234	
Reference Number / Year Information Provider 參考編號 / 年份 / 資料提供者:	U1-C180123 / 2018 XYZ	
機電工程署 EMSD		

新評級標準實施前的能源標籤

在新評級標準下，現有型號的新能源效益級別可能有別於其原來級別。

在新評級標準下，新參考編號會加上“U2-”作識別。例子：
參考編號：U1-C180123
新參考編號：U2-C180123

ENERGY LABEL 能源標籤		
more efficient 效益較高	Cooling 製冷	Heating 供暖
1		
2		
3		
4	Grade 4	Grade 4
5		
less efficient 效益較低		
Annual Energy Consumption (kwh) 每年耗電量(千瓦小時) Based on 2400 hours operation (Cooling or 2400 hours operation (Heating) 以每年耗電 2400 小時計算 (以冷卻或每年耗電 2400 小時計算 (供暖))	420	50
Cooling and Heating Capacity (kW) 製冷及供暖量(千瓦)	2.54	3.32
Refrigerant 製冷劑	R410A	
Room Air Conditioner 空調機		
Brand 品牌:	ABC	
Model 型號:	HK1234	
Reference Number / Year Information Provider 參考編號 / 年份 / 資料提供者:	U2-C180123 / 2020 XYZ	
機電工程署 EMSD		

新級別標準下同一型號的能源標籤



機電安全有獎問答遊戲

請回答以下問題，選擇一個最適合的答案，並填妥答案回條，以郵寄或傳真方式送交本署《機電與我》編輯收（見本頁末端的聯絡資料）。答對所有問題的首500名人士¹每位可獲贈紀念品一份（先到先得）。

Q&A



Q1: 以下哪項不是使用升降機的安全行為？

- A. 如發現升降機有異常，立即通知升降機負責人
B. 出入升降機時留神
C. 盡量貼近升降機門
D. 照顧同行小童

Q2: 以下哪項關於「升降機免觸式按鈕」的功能是錯誤的？

- A. 「升降機免觸式按鈕」能檢測乘客手指或手部和升降機按鈕間的相應位置
B. 透過「升降機免觸式按鈕」，乘客便能避免直接接觸升降機按鈕面板
C. 「升降機免觸式按鈕」能降低感染及傳播病毒的風險
D. 「升降機免觸式按鈕」能夠直接消除病菌和病毒

Q3: 若要在住宅單位內進行氣體裝置工程，業主須聘請哪一類工程承辦商？

- A. 註冊小型工程承建商
B. 註冊水喉承建商
C. 註冊氣體工程承辦商
D. 註冊電業承辦商

Q4: 設於哪些處所內的泳池及/ 或噴水池的電力裝置須進行5年檢？

- A. 設於酒店
B. 設於學校
C. 設於大廈，而大廈固定電力裝置的允許負載量超逾100安培
D. 以上各項皆是

Q5: 以下哪項是市民使用電磁爐時應注意的要點？

- A. 只應使用平底或與電磁爐面吻合的弧底煮食用具
B. 使用時，應確保電磁爐周邊通風良好
C. 如爐面爆裂或出現其他異常情況，應立即關掉電磁爐
D. 以上各項皆是

Q6: 在新能源效益評級標準下，獨立式空調機（窗口機）能源標籤的參考編號前會加入什麼字頭以作識別？

- A. New
B. U2
C. GU
D. MEELS

答案回條²

姓名： 電話：

香港地址：

答案回條²

第1題	第2題	第3題	第4題	第5題	第6題

¹ 如非首 500 名答對所有問題的回覆者，恕不另函通知。

² 表格內的個人資料只用於是項問答遊戲，一切資料均會保密，絕不會向任何第三者透露。你有權以書面形式，申請查核本署是否持有你的個人資料、查閱和更正該等資料、查核本署對資料運用的政策和常規，以及查詢本署持有的個人資料種類。以上條款將不會限制你在《個人資料（私隱）條例》下所享有的權利。

上期答案：1.C 2.D 3.C 4.B

意見欄

歡迎讀者就版面或內容提出寶貴意見及建議，使我們能作出改善，務求為大家提供更多有用和有趣的資料。如欲提出意見或查詢，請與我們聯絡。《機電與我》中文及英文版均可於我們的網頁 (www.emsd.gov.hk) 內瀏覽。

機電工程署《機電與我》編輯
九龍啟成街 3 號

電話 Tel : 1823 (電話中心 Call Centre)
傳真 Fax : 2504 5970
電郵 E-mail : info@emsd.gov.hk

Both the English and Chinese versions of this E&M Safety Newsletter are available on our web page at www.emsd.gov.hk. Your enquiries and comments are most welcome. Please write to:

The Editor, E&M Safety Newsletter
Electrical and Mechanical Services Department
3 Kai Shing Street, Kowloon



機電工程署
EMSD



機電夢飛翔

展覽館及教育徑



教育徑戶外節能設施

展覽館內精彩展品

引領未來
機電夢想啟航

EMSD
GALLERY



歡迎

公眾參觀

星期一至五：
上午9:30至下午4:30

公眾假期除外

教育徑網址：



機電工程署
EMSD

