



香港特別行政區政府

住宅式氣體用具的批准

工作守則：氣體應用指南之五

機電工程署
氣體安全監督



二零零二年六月
第二版

第 1 部分	前言及適用範圍	第 1 頁
第 2 部分	專門名詞	第 3 頁
第 3 部分	選擇製造商及核證	第 5 頁
第 4 部分	氣體用具規格	第 8 頁
第 5 部分	為氣體用具申請初始類型設計批准的程式	第 11 頁
第 6 部分	認可清單及品質保證	第 13 頁
第 7 部分	不安全氣體用具的補救措施	第 14 頁

<u>附錄</u>		第 18 頁
-----------	--	--------

附錄 1(a)	程式流程圖 - 初始類型設計批准(TA1)(請參閱第 5.2 段)
附錄 1(b)	程式流程圖 - 初始類型設計批准(TA2)(請參閱第 5.3 段)
附錄 1(c)	程式流程圖 - 有關認可清單及品質保證的規定(請參閱第 5.4 及 6.2 段)
附錄 2	認可核證機構種類測試證明書樣本
附錄 3(a)	認可核證機構覆驗證明書典型格式
附錄 3(b)	認可核證機構覆驗證明書樣本
附錄 4(a)	無煙道式氣體用具(U 型)的基本安全評估
附錄 4(b)	煙道式氣體用具(F 型)的基本安全評估
附錄 5	氣體用具標誌
附錄 6	進口氣體用具本地品質保證檢查

工作守則：氣體應用指南之五

住宅式氣體用具的批准

第 1 部分 前言及適用範圍

1.1 本守則由氣體標準事務處，連同香港的註冊氣體工程承辦商及氣體用具供應商擬備，列明氣體安全監督對批准住宅式氣體用具的規定。本守則採納了已確立的國際或國家安全標準，並加入針對氣體用具品質及安全的本地措施規定。氣體用具必須符合本守則所載規定，方會獲氣體安全監督批准。

1.2 本工作守則所載的批准規定適用於：

- (a) 固定安裝在屋宇內供室內使用的住宅式氣體用具；及
- (b) 放置在餐桌使用，並由祇用一次的石油氣瓶提供燃料的手提卡式石油氣爐。

1.3 根據本守則，專供室外使用的氣體用具型號一般無須取得批准，但必須符合有關國際／國家認可的安全及品質標準，以保障市民的安全，並應在氣體安全監督要求查閱的情況下提供有關證明檔。

1.4 亦應參考現行有關法例，包括：-

- 《氣體安全條例》(第 51 章)
- 《氣體安全(裝置及使用)規例》
- 《氣體安全(雜項)規例》

1.5 住宅式氣體用具的批准會授予申請人，以便其：

- (a) 進口；或
- (b) 在本港製造。

適合本港使用，而又被認為符合國際或國家安全標準，以及本守則所訂定的本地品質保證措施的住宅式氣體用具型號。申請人在獲得批准後，必須在獲准在本港使用的型號上的當眼處標示標記(請參閱

第 4.6 段)。氣體用具型號的詳細說明將會由氣體安全監督臚列在認可清單內(請參閱第 6.2 段)。

- 1.6 申請人不會因根據本守則申請的氣體用具已符合相關的國際或國家安全及品質標準及本地品質保證措施而獲豁免完全遵守所有其他根據香港法律所制定的現行相關工作守則、審批規格和其他政府部門、組織等的法定要求。
- 1.7 就供本港使用的進口住宅式氣體用具而言，獲氣體安全監督的類型設計批准並非一項產品質素的暗示或保證。申請人必須對其供應的氣體用具的品質負上全責，同時亦須採取一切合理措施，以監察製造商的表現。倘若產品在安全和品質方面發生問題，則須採取補救行動(請參閱第 7.1 段)。
- 1.8 氣體安全監督不會：
 - (a) 對認可清單所載資料的用途負上責任；
 - (b) 就專賣商品和相關服務是否適合獨立使用／應用、產品的安全、是否名符其實，以及可商售品質等各方面，作出任何陳述、保證或擔保；及
 - (c) 對因參考或使用認可清單所載資料而直接或間接造成的財產損失或人命傷亡負上責任。

第 2 部分 專門名詞

申請人(就本工作守則而言)指有意在本港進口或製造某一住宅式氣體用具型號以供在本港使用，並為此向氣體安全監督申請類型設計批准的人士。因此申請人是指在本港註冊營業的進口商或本地製造商。

基本安全評估證書指由香港實驗所認可計畫下的本港實驗所發出的證書，以證明某一住宅式氣體用具符合第 5 部分第 5.3 段所闡述的基本安全評估。

住宅式氣體用具指按設計或原意，主要在住宅房產內使用的氣體用具，而不論該用具是否在住宅房產內使用。(《氣體安全(裝置及使用)規例》(第 51 章)第 2 條)。熱量輸入超逾 70 千瓦的氣體用具不受本守則的規定規管。

熄火保險裝置指對火焰特性敏感的內置式控制裝置，如果點火時出現問題或火焰無意間熄滅，該控制裝置可以感應到沒有火焰，而將供應至用具燃燒器的氣體切斷，以確保安全。

氣體用具指以燃燒氣體作照明、加熱或冷卻用途的住宅式用具，而有關氣體的類別是《氣體安全條例》(第 51 章)第 2 條所界定的。

氣體安全監督(就本工作守則而言)指香港特別行政區政府機電工程署氣體標準事務處，該處代表根據《氣體安全條例》(第 51 章)第 5 條獲委任的氣體安全監督執行職務。

憲報指香港特別行政區政府憲報。

認可氣體用具標誌指《氣體安全(雜項)規例》所指明的標誌。

香港實驗所認可計畫指由創新科技署署長代香港特別行政區政府管理的香港實驗所認可計畫。

進口商(就本工作守則而言)指從事進口以供本港使用的住宅式氣體用具業務的人士。

初始類型設計批准(TA1)指符合第 5 部分第 5.2 段所闡述的認可安全、性能及質素標準。

初始類型設計批准(TA2)指第 5 部分第 5.3 段所闡述在香港進行的基本安全評估。

國際/國家安全標準指由認可核證機構所頒佈有關氣體用具的設計、構造及安全性能的標準。上述認可核證機構的例子包括：

- 澳洲氣體協會(AGA)－AS 標準
- 歐洲標準委員會(CEN)－EN 標準
- 日本氣體用具檢驗協會(JIA)－JIA 標準

- 中華人民共和國國家品質監督檢驗檢疫局(AQSIQ)－GB 標準

ISO/IEC 17025 指第 3 部分第 3.2.2 段所闡述測試及校準實驗所合乎資格的一般規定。

過熱保護裝置指不能調校、由溫度啟動的裝置，此裝置按其設計，可在一般的溫度控制裝置失效時，保護用具及周圍環境。

品質保證指第 6 部分第 6.3 段所闡述在香港進行的品質保證評估。

認可核證機構指透過法例或法令獲正式授權，可以核證某一氣體用具的設計及生產符合國際或國家安全標準，並獲氣體安全監督認可的獨立組織(例如歐洲聯盟委員會所指定的已備案組織)。

覆驗證明書指由認可核證機構發出的證明書，以證明有關用具繼續符合第 3 部分第 3.3.2 段所闡述的原有類型設計測試證明書所述的標準。

供應商(就本工作守則而言)指在本港從事與售賣或供應氣體用具以供本港使用有關業務的機構，不包括進口商及本地製造商。

類型設計測試證明書指由認可核證機構發出的證明書，以證明某住宅式氣體用具符合第 3.3.1 段所規定的有關國際／國家安全標準。

第 3 部分 選擇製造商及核證

3.1 氣體用具製造商

3.1.1 製造商的生產程式須包括品質系統，而有關系統須由氣體安全監督認可的機構核證¹或評估²為符合認可的國際或國家品質標準(例如 ISO 9000)，以確保下列各項均品質良好：

- (a) 由次承辦商所供應，對氣體用具的安全操作有莫大關係的部件及材料；
- (b) 所有生產步驟及裝配程式；及
- (c) 製成品。

注 1： 在核證方面，應由透過法例或法令正式授權的或獲海外有關機構審定的獨立組織，根據國際或國家品質標準(例如 ISO 9000)，為生產程式簽發證書。

注 2： 有關評估應由獲香港特別行政區政府轄下創新科技署認可的獨立組織進行。

3.1.2 應提交能證明符合上文第 3.1.1 段要求的檔予氣體安全監督(請參閱附錄 1(a))。

3.1.3 製造商所生產的氣體用具須符合認可的國際或國家標準(例如 EN、JIA)，包括初始類型設計測試批准及品質監察(請參閱第 3.3 段)。

3.2 認可核證機構

3.2.1 為取得所需的所有證明書，以證明產品符合國際及國家安全及品質標準，氣體用具製造商須聘用具有聲望的核證機構提供服務。有關的核證機構須獲氣體安全監督認可。

3.2.2 製造商一般會在氣體用具的原產地聘用認可核證機構。如果認可核證機構並不在氣體用具的原產地，製造商須將有關安排知會氣體安全監督。不過，無論如何，測試程式均應根據認可的國際或國家標準進行(例如：ISO/IEC 17025)，而認可核證機構所採用評估氣體用具安全及性能的程式，則必須符合認可的國際或國家安全標準(例如：EN、JIA)。監察及評估製造商的生產系統的品質標準，同樣須符合認可的國際或國家慣例。

3.3 產品核證

3.3.1 認可核證機構類型設計測試證明書

3.3.1.1 製造商須就每種型號³的氣體用具，提交由認可核證機構發出的初始類型設計測試證明書，證明：

- (a) 有關型號已根據認可國際或國家氣體用具安全標準(例如 EN、JIA 等)的規定通過測試；以及
- (b) 有關型號適合使用在本港供應的氣體類別。

申請人在申請批准時，須向氣體安全監督提交有關證明書的正本或核證副本(請參閱第 5.2.1 段)。

注 3： 如果氣體用具由於一種或多種外觀上(即非性能上)的差異，以致同一型號有多種類別，將該型號的其他類別，包括在由認可核證機構批署妥當的類型設計測試證明書內，是可以接受的。在這情況下，列載於認可核證機構發出的同一證明書內的氣體用具，可當作一項單一申請，呈交氣體安全監督批准。類型設計測試證明書的樣本載於附錄 2。

3.3.1.2 此外，亦須向氣體安全監督提交製造商就採用已擬定的生產品質監察系統，與認可核證機構所簽訂正式協定的證明檔(請參閱附錄 1(a))。

3.3.2 認可核證機構覆驗證明書

進口商/本地製造商有責任確保其公司只供應已通過認可核證機構的品質監察的各款型號氣體用具。進口商/本地製造商須在初始類型設計批准(請參閱第 5 部分)後第一個 5 年期完結前的三個月內，將認可核證機構發出的證明書正本或核證副本⁴提交氣體安全監督，並且以後每隔 5 年再向氣體安全監督提交上述證明書正本或核證副本。上述證明書須能證明：

- (a) 在某段指定時間內，製造商的品質系統曾受到，並一直受到正式監察；以及
- (b) 有關氣體用具型號仍然符合初始類型設計測試證明書上所載的國際或國家安全標準。

上述證明書適用於一種以上申請覆驗並獲批准的型號。氣體安全監督須更新認可清單，以顯示已取得覆驗證明書的氣體用具型號。未能根據上述規定提交覆驗證明書，會導致禁止再將有關氣體用具進口或在本港製造。

注 4：證明已進行覆驗的檔的確實格式，可由認可核證機構自行擬定，但呈交的證明書須包括附錄 1(a)-1(b)所載的基本資料。

3.3.3 符合規格證明書

本港供應商收到的氣體用具，每批都須附有由製造商擬備的符合規格證明書，證明：

- (a) 該批氣體用具的生產程式符合原來載於認可核證機構初始類型設計測試證明書的國際標準或國家標準；以及
- (b) 有關用具的原產地。

進口商或本地製造商須保留符合規格證明書的完整紀錄，俾能在氣體安全監督要求時提出，以供查驗。

第 4 部分 氣體用具規格

4.1 總則

- 4.1.1 擬供應⁵或已供應⁶給本港使用並提交氣體安全監督批准的氣體用具，均根據本守則的規定來給予批准。有關新型號用具的初始類型設計批准程式，載於本守則第 5 部分。

注 5： 擬供應給本港安裝的氣體用具型號「新型號」亦包括過往已獲批准，但曾作出性能上改裝，而有關改裝關乎氣體用具的操作及安全的型號。一般而言，作出有關改裝後，認可核證機構會就曾作改裝的氣體用具進行額外的性能測試。不過，曾獲批准使用的型號，如祇進行外觀改裝，但對氣體用具的操作或安全並無影響，則無須再進行測試。如遇這類情況，無須為「新型號」氣體用具申請初始類型設計批准，以便將型號的說明加進認可清單內，但根據第 3.3.2 段的規定，須於 5 年期滿後取得覆驗證明書。

注 6： 在 1998 年 10 月 1 日前在本港供應以作安裝，並在該日之後繼續供應的氣體用具型號，如符合下列條件，可獲豁免第 5 部分所述的初始類型設計批准：

- (a) 根據認可的國際或國家安全標準而製造；
- (b) 獲認可核證機構批准使用；及
- (c) 受認可核證機構監管其品質。

不過，供應商必須提供第 3.3.2 段所述覆驗證明書及現有品質保證檢查證明文件(請參閱附錄 6)，有關型號的資料方可加進認可清單內，為期 5 年(請參閱第 4.1.2 及 6.2 段)。

- 4.1.2 申請人會獲批准，而批准的有效期由發出通知日期起計，為期 5 年，在這段期間，新批准型號的資料，將加進由氣體安全監督所備存的認可清單內(請參閱第 6.2 段)。如能提供第 3.3.2 及 6.3 段所述必要的覆驗及品質保證證明書，有關氣體用具型號的批准可延長 5 年。

- 4.1.3 氣體用具鬚根據認可國際或國家安全標準(例如：EN、JIA 等)而製造，並且：

- (a) 須裝有自動點火裝置；
- (b) 每個燃燒器均須裝有熄火保險裝置；
- (c) 如屬空氣加熱器⁷，須裝有缺氧安全裝置；及
- (d) 如屬密封式熱水爐，須裝有過熱保護裝置。

注 7： 舉例而言，包括沒有接駁煙道的乾衣機及自然排煙式房間暖爐。

4.2 供應用具的備用零件

取得氣體安全監督的批准後，申請人須與製造商訂定協議，在下列最低限度的年期內，負責供應功能⁸ 備用零件：

4.2.1 手提平頭爐 5 年（由批准日期起計）

4.2.2 煮食爐具 10 年（由批准日期起計）

4.2.3 空氣加熱爐具 10 年（由批准日期起計）

4.2.4 熱水爐 15 年（由批准日期起計）

注 8：『功能』一詞所指的該等部件是對氣體用具安全操作所不可或缺的。

4.3 安裝及維修說明

製造商必須為氣體用具，提供獲負責進行第 3.3 段所規定的初始類型設計測試的認可核證機構批准的安裝及維修說明。安裝及維修說明須以中文⁹ 印備。

注 9：圖表/繪圖上可附載一些註冊氣體裝置技工常用的英文專門術語，但有關安裝安全的一切說明必須為中文。

4.4 使用說明

製造商須為氣體用具提供資料，指導使用者如何操作及安全維修氣體用具。（《氣體安全(裝置及使用)規例》(第 51 章)第 26 條)。必要的安全資料須以中、英文印備。

4.5 氣體用具的標籤

製造商須根據原先獲認可核證機構的批准，為氣體用具提供資料標籤，載列所依據的國際或國家安全標準所訂明須展示的資料，及於氣體用具上附有說明指出該氣體用具已獲該核證機構認可符合的安全標準，此說明須為標籤形式例如 – 闡明：「類型批准機構：ABC」及「類型批准證明書號碼：1234」，或由認可核證機構發出的標誌。此外，任何有關用戶安全的警告標籤，均須耐用及清晰易讀，並以中、英文清楚印備。

4.6 認可氣體用具標誌

在取得批准後，申請人須按《氣體安全(雜項)規例》的規定，於獲批准在本港使用的氣體用具型號上耐用地展示一個標誌(認可氣體用具標誌)。有關認可氣體用具標誌的詳細說明載於附錄 5。此外，進口商、製造商及供應商應確保該標誌只用作《氣體安全(雜項)規例》

規定的有關用途，例如在本港包裝、刊登廣告及促銷等。

4.7 包裝

製造商須因應本港的市場情況，以能夠提供最高度保護的包裝供應氣體用具。用具須裝載於箱盒內，並在箱盒外加上中文或英文的標記。

第 5 部分 為氣體用具申請初始類型設計批准的程式

5.1 總則

- 5.1.1 住宅式氣體用具的批准程式包括取得兩部分的初始類型設計批准，即 TA1 及 TA2(請參閱附錄 1(a)及 1(b)的程式流程圖)。
- 5.1.2 如屬第 5.2 段所述的 TA1 部分，必須由氣體安全監督就每個型號氣體用具的證明文件進行評估，以查核有關的氣體用具是否符合認可的安全、性能和品質標準。過往未獲氣體安全監督認可的認可核證機構亦須接受評估，其中可能包括檢查其測試設施。
- 5.1.3 如屬第 5.3 段所述的 TA2 部分，則須在本港對所提交的新型號氣體用具進行基本安全評估，以便作出批准。有關評估的詳細資料載於附錄 4(a)及 4(b)。
- 5.1.4 是否給予初始類型設計批准，取決於是否成功完成 TA1 部分及 TA2 部分的程式而定，而這兩個部分可先後進行或同時進行。

5.2 符合認可標準(TA1)

- 5.2.1 進口商或製造商如擬在本港供應新型號氣體用具，必須向氣體安全監督提出申請。
- 5.2.2 氣體安全監督須向申請人提供：
 - (a) 申請表格及填表指示；
 - (b) 申請人所須提交檔的清單
(例如證明書 - 請參閱第 3.1.2 及第 3.3 段、安裝及維修說明 - 請參閱第 4.3 段、證實獲得供應備用零件的檔 - 請參閱第 4.2 段、證實備有補救措施手冊 - 請參閱第 7.6 段等)。
- 5.2.3 收到申請表格及所提交的檔後，氣體安全監督：
 - (a) 會審閱所有檔；及
 - (b) 可能對認可核證機構/用具測試實驗所進行查核。
- 5.2.4 當氣體安全監督認為申請及所需的檢查結果均令人滿意，TA1 部分的程式便算完成。

5.3 基本安全評估(TA2)

- 5.3.1 申請人須將擬供應用具型號的樣本，送交香港實驗所認可計畫下的實驗所進行評估¹⁰。此程式可於完成 TA1 部分的程式後進行，或于第 5.2 段所述就所提交的檔進行評估期間一併進行。

注 10：基本安全評估專案載於附錄 4(a)及 4(b)。

- 5.3.2 有關實驗所會向申請人提交評估結果及發出證明書。供應商須向氣體安全監督提交證明書的正本或經核證為真確的副本及評估結果，證明已完成基本安全評估。
- 5.3.3 如果氣體安全監督對證明已完成基本安全評估的證明書感到滿意，TA2 部分的程式便算完成。

5.4 完成 TA1 部分及 TA2 部分的程式

完成 TA1 部分及 TA2 部分(請參閱第 5.2 及 5.3 段)的程式後，而結果又令氣體安全監督滿意，申請人會獲書面通知有關用具的獲得初步批准。申請人獲授權通知製造商在認可型號的當眼處展示一個標誌(請參閱第 4.6 段)，並可開始在本港出售該型號氣體用具，而氣體安全監督會把該氣體用具的型號資料加進認可清單內(請參閱附錄 1(c)的程式流程圖)。

第 6 部分 認可清單及品質保證

6.1 總則

進口商須確保其在本港市場出售的獲批准氣體用具，品質保持良好。第 6.3 段列出了品質保證檢查中有關安全及性能方面的主要檢查項目。如果氣體用具未能符合安全方面的質素規定，必須立即向氣體安全監督報告。有關氣體用具或會因此被暫停其批准，直至生產質素方面的任何偏差得到糾正為止，或被撤銷其用具批准及從認可清單中剔除。

6.2 氣體用具的認可清單

氣體安全監督每 6 個月會向所有有關的政府部門、貿易及消費者組織發出認可清單，市民可在辦公時間內到機電工程署查閱有關資料。此外，機電工程署的網頁亦會展示更新的認可清單。有關氣體用具型號的供應商如果根據第 3.3.2 段的規定(請參閱附錄 1(c))，向氣體安全監督提交覆驗證明書及良好的品質保證資料(請參閱第 6.3 段)，該氣體用具型號便可繼續保留於認可清單上 5 年。

6.3 品質保證

6.3.1 進口商(或本地製造商)須對他們在本港出售的氣體用具的品質負責。除須取得覆驗證明書(請參閱第 3.3.2 段)外，亦須于五年一度的覆驗期內，備存有關氣體用具在安全及性能方面的本地品質保證檢查¹¹證明檔，以供氣體安全監督查閱(請參閱附錄 1(c))。

注 11：品質保證檢查須根據附錄 6 的規定，由香港實驗所認可計畫認可的實驗所進行。

6.3.2 為進口氣體用具進行本地品質保證檢查，旨在補充氣體用具原產地的認可核證機構進行的持續品質監察，以及檢測出例如在運輸期間所引致，對氣體用具的安全構成潛在影響的損壞。因此，所有進口商均有責任確保從製造商收到的每批氣體用具的品質及安全均屬良好(請參閱附錄 6)。如果氣體用具未能在本地安全及性能質素檢查中，取得令人滿意的結果，進口商(或本地製造商)/供應商便須根據第 7 部分的規定，立即進行調查及採取措施加以糾正，並且須馬上通知氣體安全監督。

第 7 部分 不安全氣體用具的補救措施

7.1 總則

- 7.1.1 若氣體安全監督有理由相信某一住宅氣體用具會對公眾安全構成危險，可暫停或撤銷其氣體用具的批准。進口商(或本地製造商)/供應商應停止進口、在本港製造、出售或為售賣而展示、供應或要約供應該氣體用具，以供本港使用。
- 7.1.2 在氣體用具被暫停或撤銷其氣體用具批准後，氣體安全監督亦有權向進口商(或本地製造商)發出書面通知，要求他們聯同其供應商採取合理的補救措施，例如應視乎情況，提供現場修理服務、更換或回收氣體用具。
- 7.1.3 除了執行照氣體安全監督的強制補救措施外，進口商(或本地製造商)/供應商應在徵詢氣體安全監督的意見後，自願實施補救措施，在盡可能合理可行的情況下，避免不安全氣體用具產生危險。

7.2 目的

進口商(或本地製造商)/供應商就不安全氣體用具所實施的補救措施，不論是強制抑或自願性質，均須快速及有效地進行，有關措施旨在：

- (a) 減低公眾受傷及/或財產受損的危險；
- (b) 符合法定條文的規定；及
- (c) 在適當的情況下恢復公眾對有關氣體用具的信心。

7.3 計畫

- 7.3.1 進口商(或本地製造商)須事先編定一本「補救措施手冊」，其內載有有關程式，以確保所採取的行動既迅速又有效率(請參閱第 5.2.2 段)。
- 7.3.2 進口商(或本地製造商)須委任一名統籌者，代表公司與氣體安全監督、傳媒及公眾聯絡，統籌者的角色應載列於手冊中。
- 7.3.3 進口商(或本地製造商)須開拓及維繫與供應環節各方面的溝通管道，如可能的話，亦應與客戶/最終使用者保持溝通，以確保在有需要時能採取既迅速又有效的行動。
- 7.3.4 進口商(或本地製造商)須保存所需資料，包括產品識別、產品供應地點、客戶/最終使用者資料(如適用)，以方便實施補救措施。

7.4 實施

- 7.4.1 若進口商(或本地製造商)/供應商有理由相信某一氣體用具具有潛在的不安全因素，便應立即調查有關情況，並定出合適的補救策略。補救行動應按照公司的補救措施手冊(見第7.3.1段)，並取得氣體安全監督同意而進行。
- 7.4.2 進口商(或本地製造商)/供應商所實施的補救措施一般包括 3 個階段，即：
- (a) 通知公眾；
 - (b) 截斷氣體供應及／或產品複元；及
 - (c) 監察進度。
- 7.4.3 通知公眾的方法視乎問題的嚴重性及受影響人口的多寡等而定，可以考慮的通知方法如下：
- (a) 直接通知供應環節的有關方面，如有需要，亦須通知客戶。如進行產品回收，有關通知應包括立即停止供應、售賣或使用該產品的指示。
 - (b) 透過中英文電視臺及/或電臺廣播及/或報章及任何其他恰當方法(例如互聯網等)作出公佈，以宣傳補救訊息。
 - (c) 在曾供應有關產品的零售店鋪、超級市場、連鎖店、百貨公司及任何其他公眾出入的地方(按情況而定)展示海報/告示。海報/告示應于樓宇的當眼處展示，以引起公眾的注意。
- 7.4.4 向公眾發出的通知應清楚明確，並包括所有有關的資料，例如：
- (a) 產品的描述，包括牌子、型號或編號、產品識別編碼及/或生產日期，並附以照片或圖片。
 - (b) 實施補救行動的理由，即產品的問題及特定的危險。
 - (c) 指示使用者作出即時相應行動。
 - (d) 查詢及／或求助的電話熱線。
- 7.4.5 進口商(或本地製造商)聯同供應商應與註冊氣體供應公司作出安排，如有需要，可請氣體安全監督提供協助，為不安全的氣體用具截氣。若未能立即採取行動，以糾正安全方面的毛病，進口商(或本地製造商)/供應商應根據《氣體安全(裝置

及使用)規例》的規定，要求註冊氣體工程承辦商在氣體用具上貼上警告標籤。

7.4.6 為了糾正產品不安全的地方，進口商(或本地製造商)聯同供應商應定出緊急產品補救策略。可供使用的方案如下：

- (a) 由銷售點或客戶手上撤回產品。
- (b) 在安裝及使用該產品的客戶樓宇進行回收。
- (c) 在安裝及使用該產品的客戶樓宇內進行更換或修理。
- (d) 若該產品在香港製造及供應，則不再生產。

7.4.7 進口商(或本地製造商)/供應商應記下就監察補救行動進展而作出的決定、行動和成果。此外，把產品複元期縮短亦十分重要，要達到這個目的，或須把行動升級，以加快進行補救措施，例如向公眾重申或增加公佈的次數等。

7.4.8 在考慮到預定目標，以及仍未進行補救的其餘產品所構成的潛在風險後，進口商(或本地製造商)/供應商應分析及監察事態發展，並定期向氣體安全監督提交中期報告及其他所需資料，以供查察。

7.5 作出補救行動後的跟進工作

7.5.1 在補救行動結束前，進口商(或本地製造商)應概括、評估及檢討整個事件，並在找出問題所在、公佈補救訊息、採取糾正行動等方面汲取經驗，俾能在改善產品設計、製造或運載及補救程式等提供應見。

7.5.2 若情況許可，進口商(或本地製造商)應以安全及恰當的方法，在補救行動後處置不安全或不能使用的氣體用具，並保存一份處置清單，以作紀錄用途。

7.5.3 進口商(或本地製造商)應向氣體安全監督提交最後報告，報告的內容包括補救過程摘要、行動成果、評估及改善計畫。氣體安全監督或會在詳細審議報告時，為公眾安全着想，要求供應商在補救行動後採取他們認為必須的進一步行動。

7.5.4 氣體安全監督或會向進口商(或本地製造商)發出通知，在實施補救措施階段暫停其氣體用具的批准。當進口商(或本地製造商)書面覆實完成所有補救措施及其後的行動(如有的話)，而氣體安全監督又對公眾並未受不應有的危險威脅一事，感到完全滿意，便會將暫停氣體用具的批准撤銷，進口商(或本地製造商)可把產品再度推出市場。若該氣體用具經

過功能上的改動，須向氣體安全監督重新申請批准。

7.6 存檔

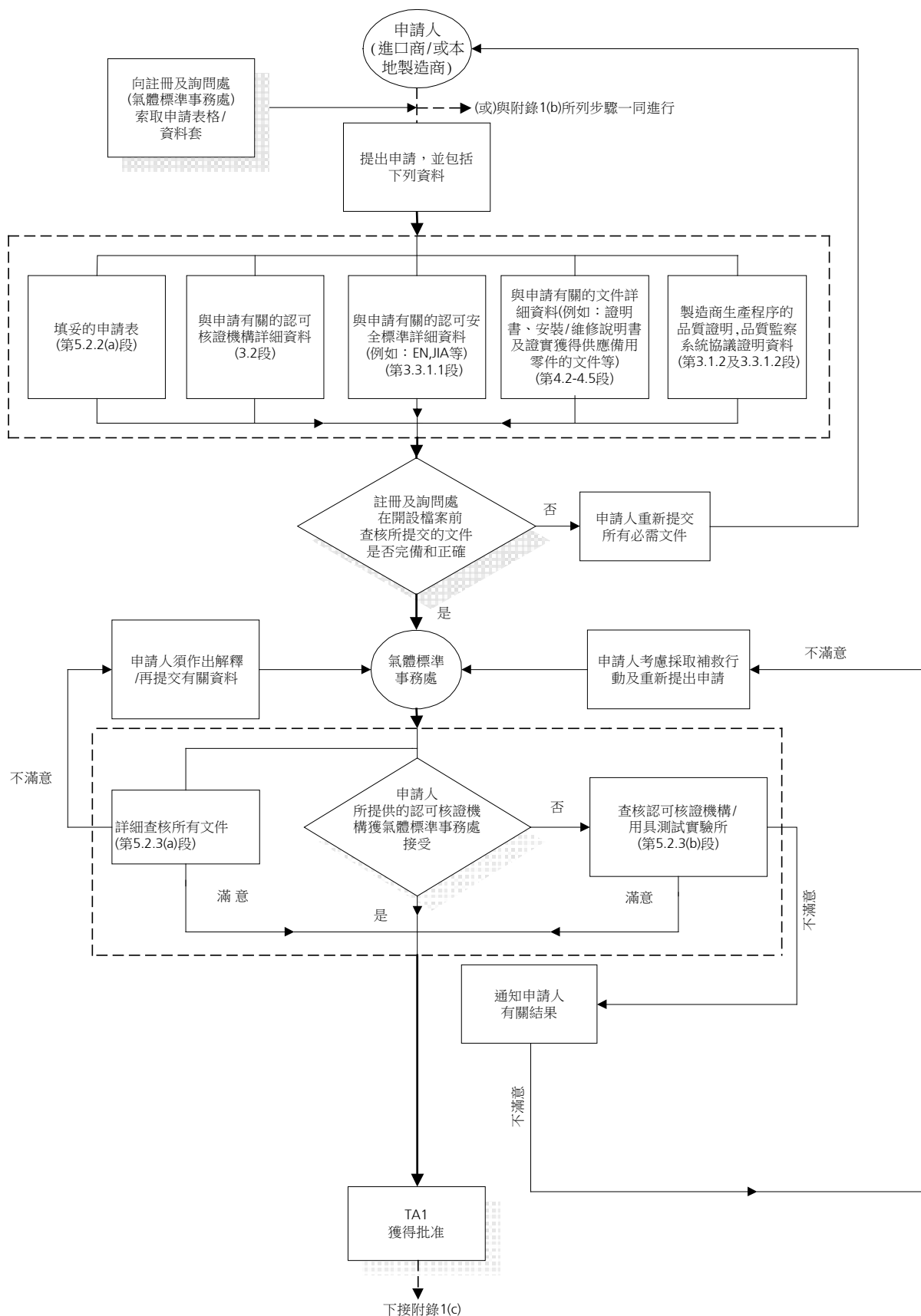
- 7.6.1 申請人應覆實備有處理不安全氣體用具的「補救措施手冊」(見第 7.3.1 段)，內有將會採取的補救措施詳情，才能為住宅式氣體用具取得首次批准。
- 7.6.2 補救行動開展後，進口商(或本地製造商)及供應商應按實施補救措施前後及當中所發生事件的次序，把各有關方面發出的全部訊息、公佈、信件、證明書、報告等存檔。進口商(或本地製造商)及供應商應備存這些檔，在氣體安全監督提出要求時以供查閱。

附錄

附錄 1(a)	程式流程圖 - 初始類型設計批准(TA1)(請參閱第 5.2 段)
附錄 1(b)	程式流程圖 - 初始類型設計批准(TA2)(請參閱第 5.3 段)
附錄 1(c)	程式流程圖 - 有關認可清單及品質保證的規定(請參閱第 5.4 及 6.2 段)
附錄 2	認可核證機構種類測試證明書樣本
附錄 3(a)	認可核證機構覆驗證明書典型格式
附錄 3(b)	認可核證機構覆驗證明書樣本
附錄 4(a)	無煙道式氣體用具(U 型)的基本安全評估
附錄 4(b)	煙道式氣體用具(F 型)的基本安全評估
附錄 5	氣體用具標誌
附錄 6	已批准氣體用具的本地品質保證檢

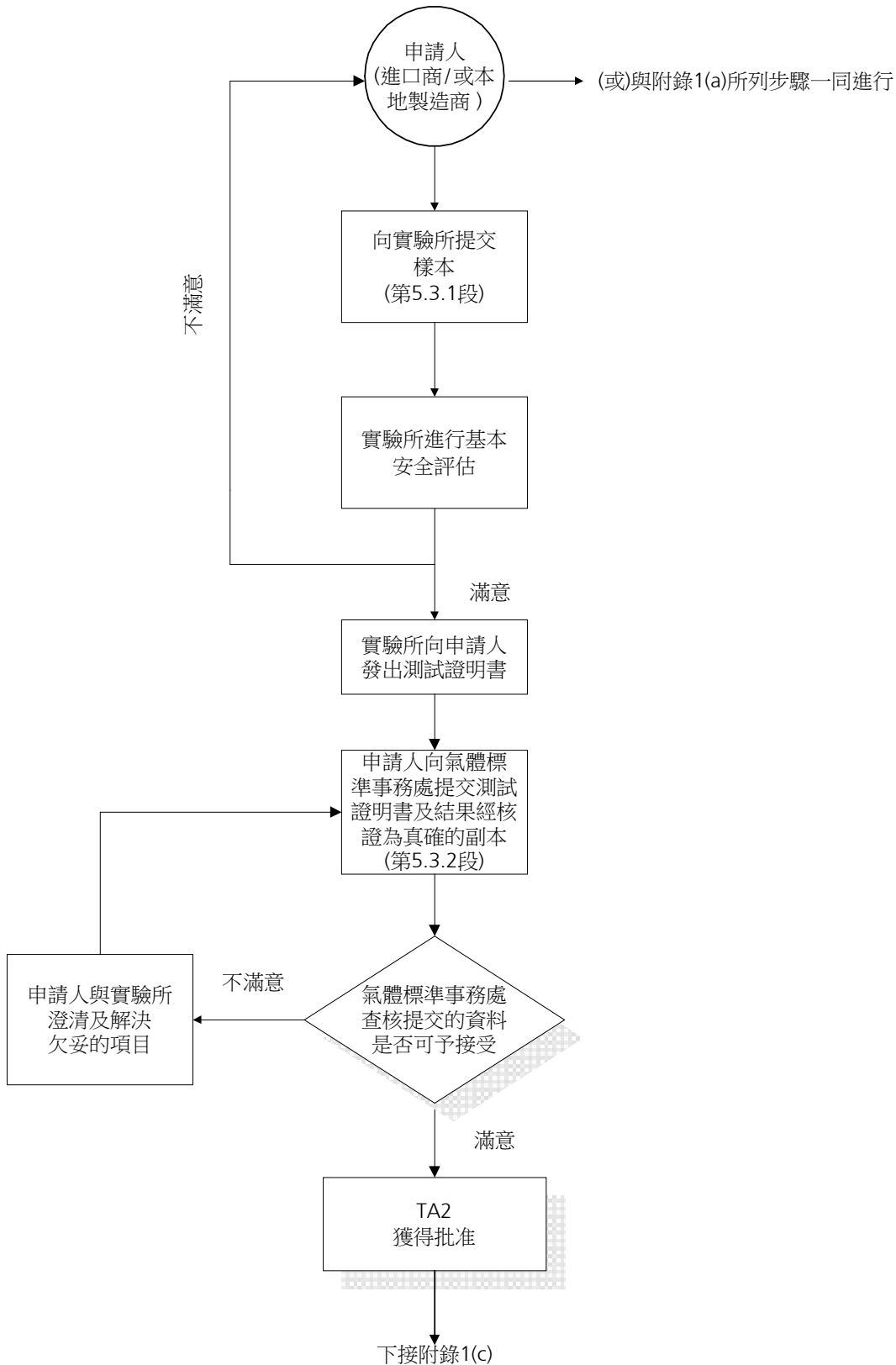
附錄1(a)

程序流程圖 - 初始類型設計批准(A1) (請參閱第5.2段)



附錄1(b)

程序流程圖 - 初始類型設計批准(A2) (請參閱第5.3段)

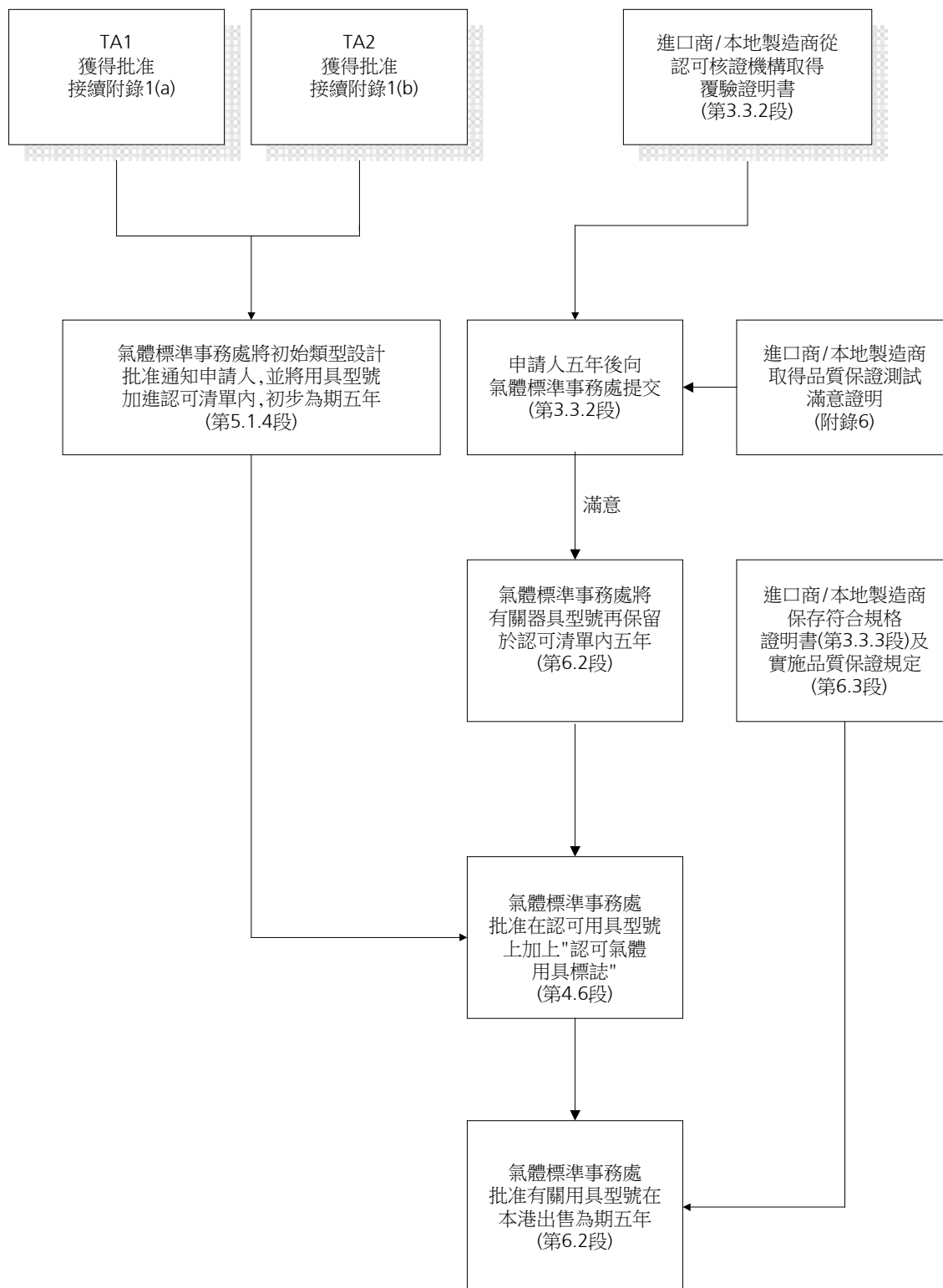


附錄1(c)

程序流程圖 - 有關認可清單及品質保證的規定 (請參閱第5.4及6.2段)


申請初始類型設計批准的型號

申請覆驗的型號



Certificate of Compliance

Full Certification Approval


The Australian Gas Association
ACN 004 206 044

Certificate Holder:

ABN No. (if applicable):

Manufacturer:


Agent (if applicable):

Type of Appliance:

Model No. & Description:

Code(s) of Compliance:

Gas Type(s):


AGA Technical Office


This is to certify that the particular **APPLIANCE** specifically described herein and supplied to The Australian Gas Association (hereafter called the Association) by the Certificate Holder named above has been assessed by the Association and found to comply with the requirements of the Association's Full Certification Approval Scheme.

This Certificate is issued on the express conditions that:

- The Certificate Holder undertakes to comply with the Rules Governing The Australian Gas Association's Full Certification Approval Scheme (hereafter called the Rules Governing);
- The Certificate Holder undertakes to affix the Association's Certification Badge (endorsed hereon) to every appliance of the above-named model(s) throughout the currency of the certification;
- This Certificate remains the property of the Association; and
- The Association reserves the right to cancel this Certificate in accordance with the Rules Governing, and in such an event the Certificate Holder undertakes to surrender the Certificate and Certification Badges to the Association upon request.


Certification Date: 29 November 1988 Certificate No:

Manager, Certifications Manager, Certification Policy and Services



樣本 1

Number



CERTIFICATE

GASTEC NV hereby declares that the types

made by

in

meet the essential requirements as described in the


(90/396/EEC).


PIN :
Report number :
Appliance type :
Tested using : EN 1458-1:1999 & EN 12752-1:1999

Mentioned products have been approved for:
Category I_{1A} (Hong Kong Towngas)


Apeldoorn, July 2001

General manager.


GASTEC Certification B.V.
P.O. Box 137
2200 MC Apeldoorn
The Netherlands
Via internet: SO
7327 MC Apeldoorn



樣本 2



CERTIFICATO DI ESAME CE

CERTIFICATO DI ESAME CE DI TIPO n.
EC TYPE EXAMINATION CERTIFICATE no.

L'IMQ quale organismo notificato, certifica la conformità ai requisiti essenziali stabiliti dalla Direttiva CEE 90/396 del seguente prodotto:
As notified Body, IMQ assesses the compliance with the essential requirements stated by Directive 90/396 EEC of the following product:

FORNO / OVEN


Marca/Trade mark: _____
Tipo/Type: _____

(Ulteriori informazioni sono riportate in allegato / For further information see annexes)


Costruito da: _____
Manufactured by: _____

A: _____
At: _____

In base all'articolo 8 della Direttiva, il presente Certificato, unitamente al rispetto di una delle procedure ivi previste, consente alla Ditta di apporre sul prodotto sopradescritto la seguente marcatura.
According to the article 8 of the Directive, this Certificate, together with the observance of one of the procedures there foreseen, allows the firm to affix on the above mentioned product the following marking.



Milano, _____



Il presente certificato annulla e sostituisce il precedente
This Certificate cancels and replaces the previous one

No. _____ del/of _____


IMQ Via Quintiliano 43, 20138 Milano - I

Mod. 387 - 03/98 Pos.

樣本 3

Issued Date : June 1, 2001
Certified Date: May 29, 2001

TYPE CERTIFICATE



Mitsunuki Sato
Chairman and CEO
Japan Gas Appliances
Inspection Association

Based on the result of prototype test, Japan Gas Appliances Inspection Association certifies the following gas appliance applied on May 15, 2001.

Certification Number	
Classification of Appliance	
Type of Gas Appliance	
Type of Gas to be used	*****

Product Name	
	<small>L1 (including Town Gas distributed in Hong Kong according to HKCG specification given under their fax dated 4 December 1999.ref.:TKC/F/99/019)</small>

Address of Applicant	
Name of Factory	
Effective Date	<small>This certification is effective until April 5, 2006</small>
Applicable Standard	<small>Inspection Standard for Gas Cooking Appliances (JIA C 001-99)</small>
Remarks	<small>Models for Hong Kong Gas Following items are not applicable for the JIA Inspection Standard. 1.5.1 Gas Inlet, 4.1 Indications of Product, 4.2 Indications of How to use 4.3 Indications of Notes in Use, 5. Instruction Manual [See attached page]</small>

IMPORTANT NOTICE: The company and/or factory is required the follow-up factory inspection to maintain this type certification.

- Any additional entries into this report are prohibited without written permission from Japan Gas Appliances Inspection Association.
- Any duplications of or any transfers of this report are prohibited without written permission from Japan Gas Appliances Inspection Association.

樣本 4

附錄 3(a)

認可核證機構覆驗證明書典型格式

證書編號:_____

(認可核證機構正式名稱)

本文件旨在證明下述型號用具

_____ (型號詳情) _____

—

—

—

於_____ (地點) _____ 由

_____ (製造商名稱) _____ 製造

(1) 仍然符合_____年_____月_____日發出的類型設計測試證明書編號_____

所述的_____ (國際/國家安全標準) _____

(2) 並在_____期間(三年)內由下列簽署本檔的核證機構/已

備案組織根據_____ (國際/國家標準) _____

進行品質監察。

簽署:_____

職位:_____

日期:_____

(認可核證機構正式印鑒)

附錄 3(b)

認可核證機構覆驗證明書樣本

頁2

IMO S.p.A.
I-20138 Milano
Via Quintano, 43
Tel. 02/607311 (12 l.)
Fax 02/50991500
e-mail: info@imoq.it
www.imoq.it

RCA Revalidation Certificate

The purpose of this document is to certify that the under-noted appliances:

Brand	EC Type examination Certificate No.	Issue date	Type Approval
Manufactured in:			
By:			

continue to comply with the relevant essential requirements of the Directive 90/396/EEC concerning gas appliances and are currently being subjected to quality surveillance inspection during the period of three years from the issue of the present RCA Revalidation Certificate by the undersigned certification body as stated in option D (Article 3 Annex II) of the Directive 90/396/EEC.

Type models covered by EC Type Examination Certificate have been tested according to the following harmonized standards using test gas G110 (Towngas):

EN 30-1-1 (1998) – EN 30-2-1 (1998)

The same models have also proved to be in conformity with the following standards concerning the Low Voltage Directive 73/23/EEC:

EN 60335-1 (1988) + A2, A5, A6, A51, A52, A53, A54 and
EN 60335-2-6 (1990) + A51, A2, A3, A52, A53, A54

Issue date:

Cancels and replaces the previous one of:

IMQ S.p.A.
Ing. Paolo Gianoglio
(Certification Manager)

IMQ
INSIEME PER LA QUALITÀ

樣本 3

Re-Validation Certificate

J I A 更新認證書

The purpose of this document is to certify that the under-noted appliance model(s)
本書類の目的は、下記の製品、(メーカー名)の(工場名)で製造された(形式名)が、

(品名)
(形式名)

manufactured at (工場名)
by (メーカー名)

(1) continue(s) to comply with
(1) (適用規格)((認証番号)、(発行日))に適合し、

(適用規格) JIA C 001-96, Inspection Standard for Gas Cooking Appliances
as stated on type-test certificate number
(認証番号)
dated (発行日、日/月/年)
(Gas Type (ガス種):) LPG (the appliance is suitable for LPG to include the 70% butane / 30% propane mix distributed in Hong Kong)

(2) and, has/have been subjected to quality surveillance during the period
(2) (有効期間)の間、(適用規格)に基づく品質監視を受けている事を証明することである。
(3 year period)
(有効期間, 3年間) to
by the undersigned certification authority/ notified body, in accordance with
(適用規格) JIA I 001-95, Follow-up Standard

Signed
(署名)

Title General Manager
(肩書) Product Certificate Dept.
JIA (Japan Gas Appliances Inspection Association)

Date
(日付)

樣本 4

樣本 4

附錄 4(a)
基本安全評估
無煙道式氣體用具(U 型)
(例如煮食爐及乾燥機)

I 主要規格及測試¹² (所有 U 型用具)		II 型號特定規格及測試¹² (如適用於 U 型用具)	
CU1	一般構造及標記	SU1	烤架及/或烤爐的構造
CU2	安裝/使用說明的準確性	SU2	內置氣體調節器的操作
CU3	供氣接頭的準確性	SU3	恆溫器的操作
CU4	氣體管路的檢漏	SU4	風扇壓力開關的操作
CU5	燃燒器開關的設計及操作	SU5	絕緣電阻
CU6	燃燒器的點火系統		
CU7	燃燒器的熱輸入量		
CU8	燃燒效能		
CU9	火焰的穩定性		
CU10	用具表面的溫度		
CU11	熄火保險裝置的操作		

注 12： 在決定氣體用具須符合的規格及訂定測試方法前，須先參考有關氣體用具型號取得類型設計批准的原產地所依據的適用國際/國家安全標準(如 EN、JIA 等)(請參閱第 3.3.1 段)。只可使用在本港一般供應的氣體類別(即煤氣或石油氣(70%丁烷：30% 丙烷))進行上述安全/性能測試。

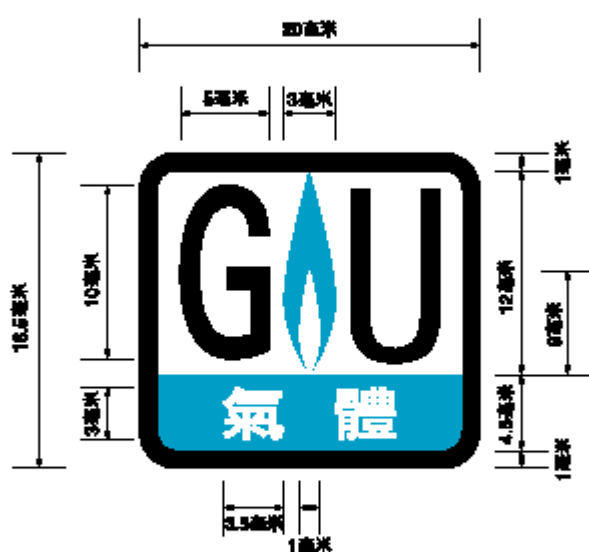
至於煮食用具所用的祇用一次石油氣瓶，石油氣瓶須符合《氣體安全(氣體供應)規例》(第 51 章)第 7 條的規定

附錄 4(b)
基本安全評估
煙道式氣體用具(F 型)
(例如熱水爐)

I 主要規格及測試¹³ (所有 F 型用具)		II 型號特定規格及測試¹³ (如適用於 F 型用具)	
CF1	一般構造及標記	SF1	內置氣體調節器的操作
CF2	安裝/使用說明的準確性	SF2	燃燒管路檢漏測試(密封式型號)
CF3	供氣及供水接頭的準確性	SF3	空氣探測裝置的操作(機動排煙型號)
CF4	氣體管路及水管路的檢漏	SF4	重新點火裝置的設計及操作
CF5	燃燒器的點火系統	SF5	絕緣電阻
CF6	燃燒器的熱輸入量(最高/低設定)		
CF7	燃燒效能		
CF8	火焰的穩定性		
CF9	用具表面的溫度		
CF10	熄火保險裝置的操作		
CF11	最高熱水溫度		
CF12	煙道末端的設計及燃燒廢氣的排放		

注 13： 在決定氣體用具須符合的規格及訂定測試方法前，須先參考有關氣體用具型號取得類型設計批准的原產地所依據的適用國際/國家安全標準(如 EN、JIA 等)(請參閱第 3.3.1 段)。只可使用在本港一般供應的氣體類別(即煤氣或石油氣(70%丁烷：30% 丙烷))進行上述安全/性能測試。

認可氣體用具標誌



100% 青藍



100% 黑

附錄 6

已批准氣體用具的本地品質保證檢查

1. 第 6.3.2 段說明為進口的氣體用具進行本地品質保證檢查，旨在補充氣體用具原產地的認可核證機構所進行的正式品質監察。由於所有進口商(或本地製造商)都有責任確保所收到的每批氣體用具的品質及安全均屬良好，因此他們應在這方面制定適用於本港的適當措施。
2. 有關措施包括由進口商(或本地製造商)安排香港實驗所認可計畫下的實驗所，定期從最新一批氣體用具中揀選每種型號的一個樣本¹⁴，進行檢查。進口商(或本地製造商)須根據製造商在品質方面一向的表現，評估某一型號須進行檢查的次數。即使進口商(或本地製造商)對製造商的公認品質表現深具信心，每次檢查的相隔時間亦不可超過 12 個月，除非在該 12 個月內沒有收到載貨。因此，進口商(或本地製造商)如欲申請將某一型號的批准在認可清單內保留多 5 年時，須提交所需的由香港實驗所認可計畫下實驗所擬備的良好檢查報告，作為本地品質保證檢查的證明檔(請參閱第 6.2 段)。

注 14： 如果氣體用具由於一種或多種外觀上(即非性能上)的差異，以致同一型號有多種類別，則可向氣體安全監督呈交涵蓋該型號的其他有關類別，並經適當批署的單一張本地品質檢查證明書。

3. 氣體用具進行品質檢查時，應對可以目測的項目加以核實，例如：
 - 3.1 一般構造及標記情況；
 - 3.2 是否備有正確的安裝/使用說明書；
 - 3.3 是否備有指定的安全器件；
 - 3.4 氣體、供水及電力接頭是否正確接駁；
 - 3.5 氣體開關的操作情況及火焰是否穩定。
4. 進行品質檢查時，亦應透過測試¹⁵下述各項以核實氣體用具可安全操作：
 - 4.1 在正常操作壓力下氣體管路的密閉性(及供水接頭的密閉性(如適用))；
 - 4.2 點火裝置的操作情況；
 - 4.3 熱輸入量(如裝有恆溫控制器，亦須測試最高及最低熱輸入量)；
 - 4.4 在正常操作情況下的燃燒效能；

4.5 熄火保險裝置的操作情況；及

4.6 絕緣裝置的完整性(如適用)。

注 15：香港實驗所認可計畫認可的實驗所，可在取得氣體標準事務處同意後，在本港自行制訂測試方法，以確保品質檢查切合實際需要。